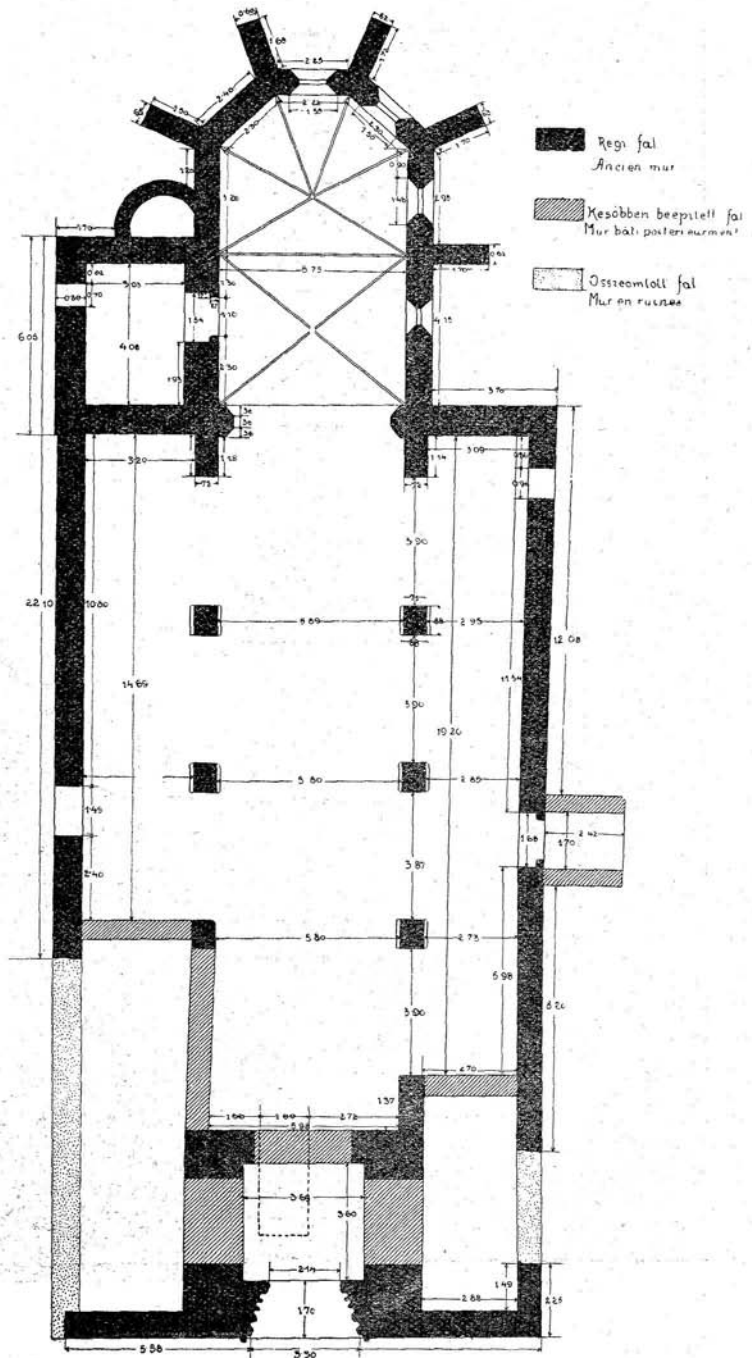


Az almakeréki templom és műkincsei.

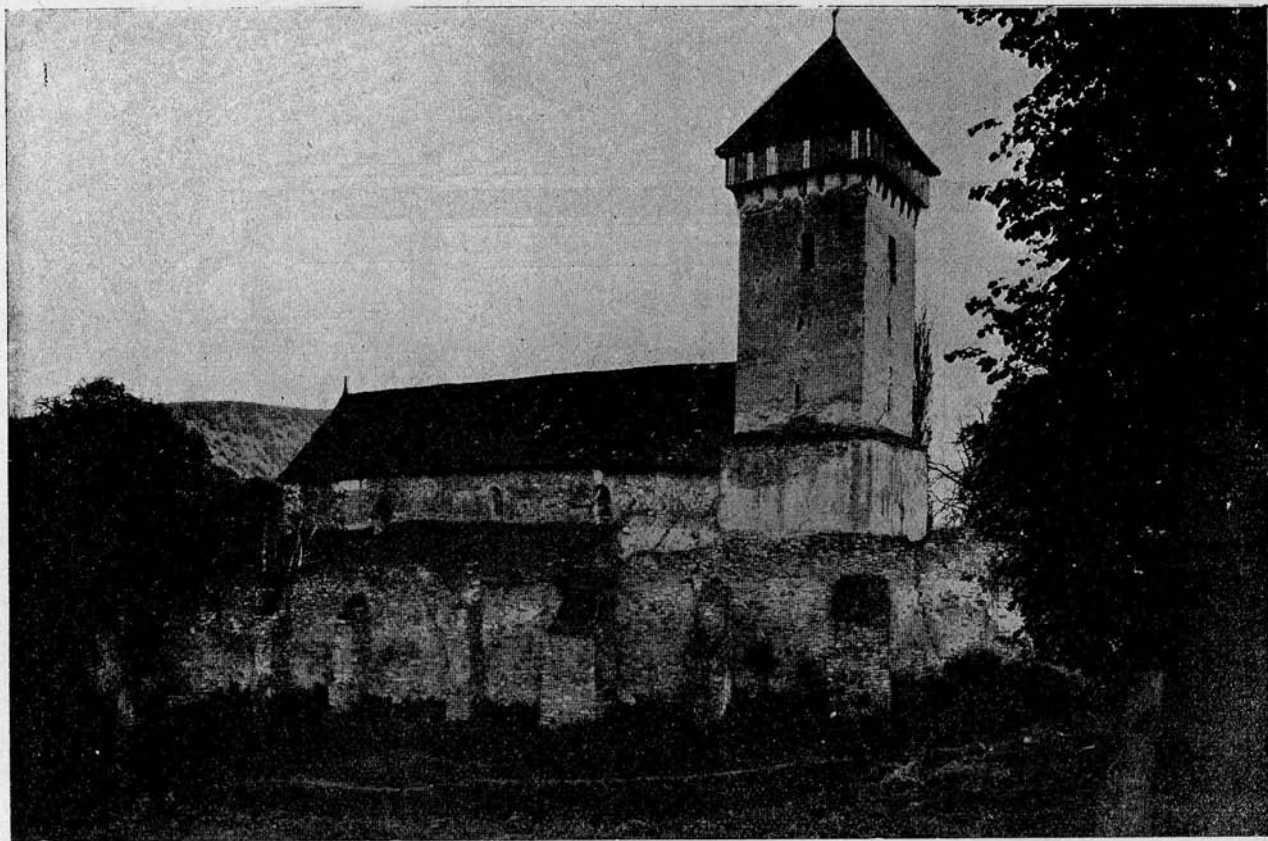
Az erdélyi műtörténet szempontjából különös jelentőséggel bíró helységek egyike Almakerék Nagykovácsmezőgyében. Magának a helységnek története, bármilyen érdekesnek ígérkeznék is, nem tartozik ez értekezés keretébe, bárha tárgyunk behatóbb vizsgálatánál a történeti kérdések mezejére való átrándulás is szükségesnek mutatkozik. Hiszen az, hogy jobbágyokból álló községben rendkívül nagy és ritkaságszámba menő díszítésekkel ellátott templom épült, már magában véve is olyan tény, amely közelebbi magyarázatra szorul s a magyarázat csak a jobbágyközség és a földesúr közötti sajátságos viszonyokban lelhető fel. Az általános művelődéstörténet és a reformáció története szempontjából egyaránt tanulságos, hogy a templom, amelyet semmiesetre sem csupán csak szászok építettek, ágostai vallásúak kizárólagos birtokába ment át, noha a földesurak, akik kétségkívül a templom társbirtokosai voltak, a református hitre tértek volt át.

Meredeken a völgybe ereszkedő fensík szélén és nyugat felé hegylancz által határolva emelkedik a templom az őt körülvevő egyszerű körfal- és bástyákból álló templomvárral.

A templom késői csúcsíves ízlésben épült, de mint ilyenek, teljesen különálló jelentősége van. Alaprajza háromoldalú többszögű kórusból, egy fő és két mellékhajóból és a toronyból alakul. Ez utóbbinak földszintje egyszersmind előcsarnok. A templom nyugati oldala tervszerűen beleépült a torony homlokzatába. A mellék hajóknak nincs boltozatuk. A főhajót lapos mennyezet fedi, holott ez csúcsíves templomoknál nem szokásos. A mellékhajók boltozatnélküliségére hiába keresünk magyarázatot. A főhajó lapos mennyezetét azt hiszem azzal magyarázhatjuk hogy itt a háromhajós román bazilikának (amire már az előcsarnoknak a torony földszintjén való elhelyezése is utal) tehát román ízlésű építészeti gondolatnak elgőtosításával van dolgunk, mely utóbbi a szentély alakításában, egyes építési formákban, a mérművekben és a csúcsívekben nyilvánul. Mindez arról a rendkívüli életerőről tanuskodik, amely az erdélyi román bazilika sajátja. Az erdélyi román építészet alapgondolata úgy az alaprajz, mint a díszítés tekintetében, szegény ugyan, azonban tagadhatatlan, hogy benne az építészeti feladatnak önálló megoldása és sajátságos

AZ ALMAKERÉKI TEMPLOM
ALAPRAJZA

Plan de l'église d'Almakerék.



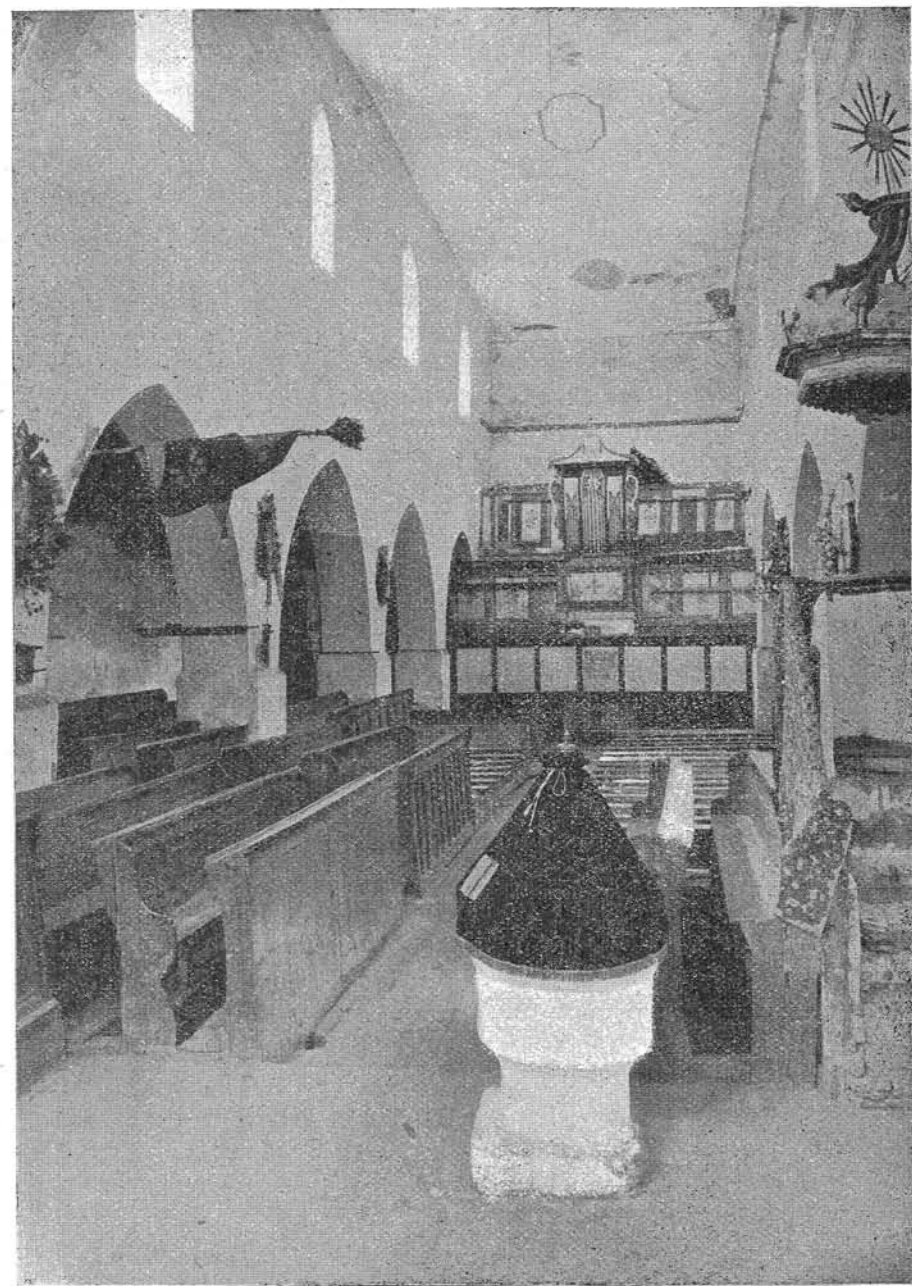
1. sz. kép. Az almakeréki templom látképe.

Fig. 1. Vue de l'église d'Almakerék.

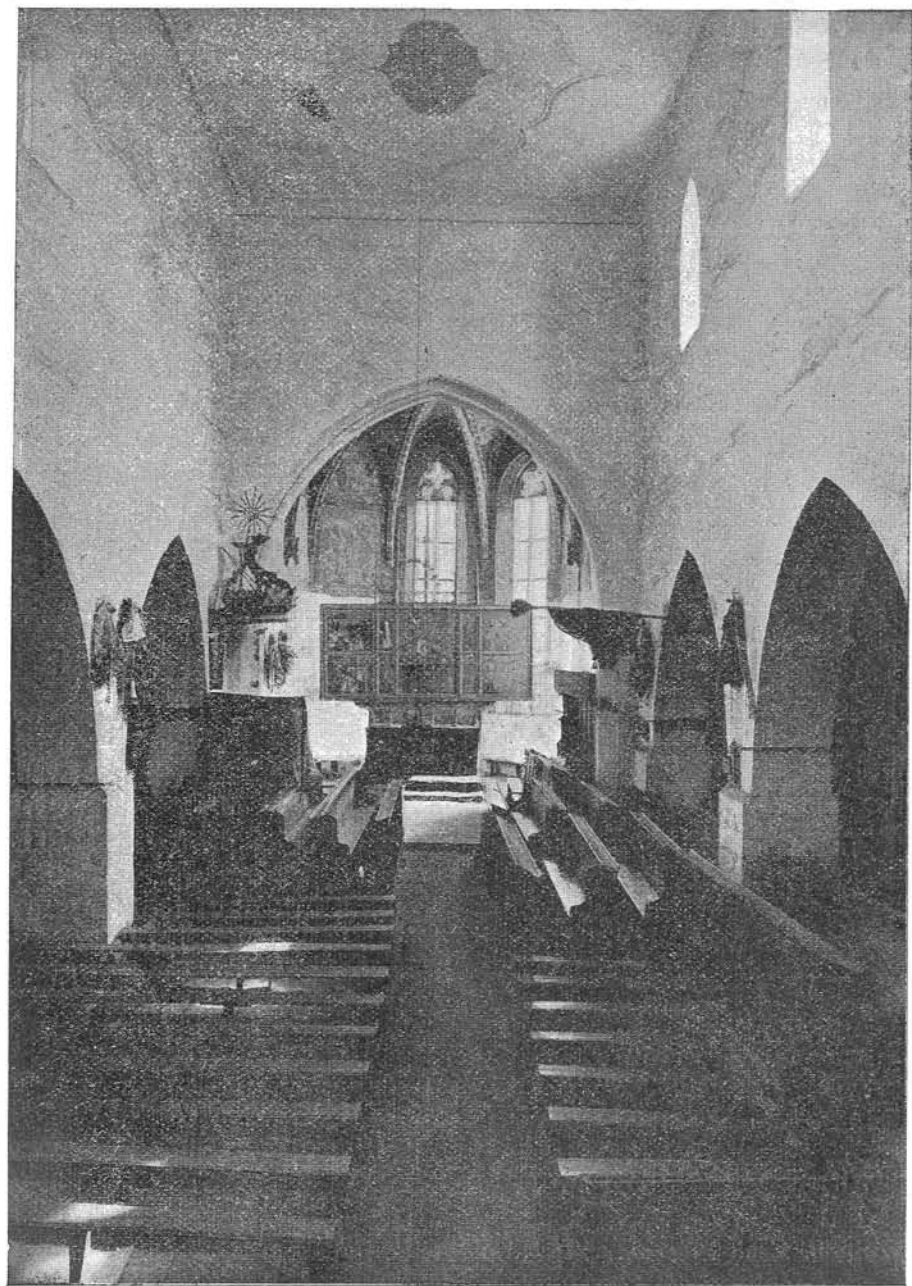
művészeti alapgondolat érvényesül. Ha e gondolatnak művészeti és esztétikai súlyát nem becsüljük is túl, el kell ismernünk mégis, hogy itt új típus teremtéséről van szó — ha mindjárt átvett alapon is. Ez pedig művészi cselekedet számba megy. Ez a cselekedet a hirsai építészeti iskola gondolatait úgy változtatta át, hogy a két tornyos alaprajzból egy tornyos fejlődött, a belépő csarnok pedig, mely ott a két torony között volt, itt a torony földszintjébe került. Ezt az egyszerűsítést oly módon eszközölték, hogy az erősített templomok későbbben oly gazdagon kifejlesztett rendszerének csirája már e román templomokban megvolt. A régi védőtornyot a parasztvárnak ú. n. donjon-ját u. i. felhasználták harang-torornak is. Igaz, egyes esetekben szigorúbban ragaszkodtak a hirsai typushoz; így pl. a *harinai* és *kisdísznódi* templomoknál. Más templomoknak tornyot egyáltalában nem építettek, a *kistoronyi* templomnak pedig, mint kereszt alakú építménynek, egészen sajátos jelentősége van. Legtöbb román temploma azonban mégis az egytornyos bazilika típusához tartozik.¹ Hogy milyen mélyen gyökerezett az itt alapul szolgáló építészeti gondolat amaz idők stylusának tudatában, bizonyítja éppen az a tény, hogy a csúcsíves három hajós bazilika nagyon szorosan követte a román mintaképet, néha mégis azzal a változással, hogy a főhajó lapos famenyezetét, melyet az átmeneti stylus egyes építkezésénél (így *Szászsebesen* is) még megtartottak — boltozattal pótolták. Alma-kerék az az egyetlen hely, ahol a lapos famenyezettől nem álltak el és ha még egyszer arra utalunk, hogy a mellékhajókat is lapos famenyezet fedte be, úgy eléggé kiemeltük e templom rendkívüli voltát. Különösége még a padlására vezető csigalépcső, melyet kerek tornyocskába helyeztek el. Ez utóbbi a templom északi oldalán emelkedik a sekrestye és a kórus között.

Ezelőtt a torony nyugati homlokzatán levő kapun át mentek a templomba. Ez a kapu kemény homokkőből készült, lombos levelekkel és egy keresztvirággal van díszítve és az erdélyi templomok csúcsíves művészetének legjobb kőfaragó munkái közé sorolható, bárha éppen a legfelsőbb ív hátán levő lombos levelek figyelemreméltó lágy, sőt elmosódott stylizálást mutatnak. (4. sz. kép.) Ma már a kapu talapzata az alap tömeges omladék által okozott emelkedésében el van temetve. A torony földszintjén levő előcsarnok sem szolgál eredeti rendeltetésének, mert biztonsági okokból boltozatot építettek belé, a nyílásokat pedig, melyeken át három hajóba lehetett jutni, befalazták. Csaknem vízszintesen felezett állapotában most pinczének használják, melybe kis ajtónyílások segítségével a templomból lehet bejutni.

¹ V. ö. Roth: Zur Charakteristik der romanischen Kirchenarchitektur in Siebenbürgen. Korrespondenzblatt des Vereins für Siebenbürgische Landeskunde XXXIV. (1911) 33 s. köv. 1.

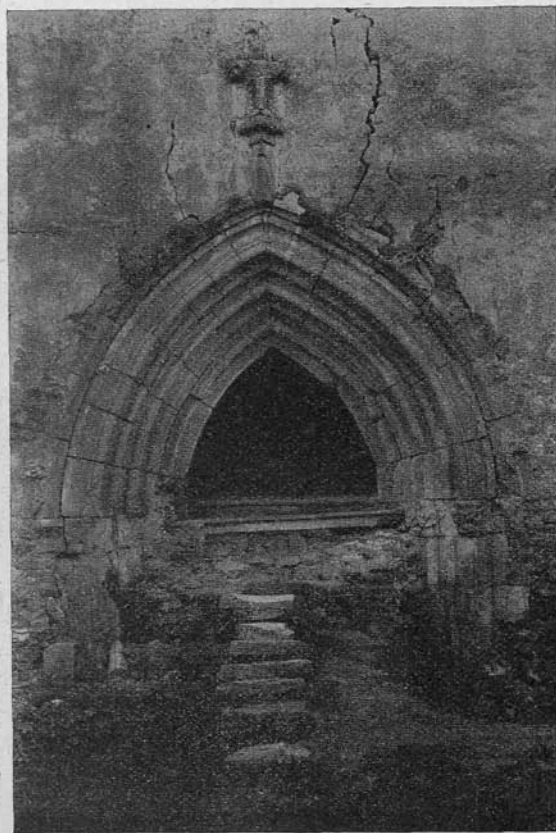


2. sz. kép. Az almakeréki templom belseje.
Fig. 2. Intérieur de l'église d'Almakerék.



3. sz. kép. Az almakeréki templom belseje.
Fig. 3. Intérieur de l'église d'Almakerék.

Ma az északi (5. sz. kép) és déli oldalon fekvő mellékkapun járnak be a templomba. A hajókat egymással összekötő tornác pillérei és csúcsos ívei egészen laposak ugyan, az ívek beosztása mégis olyan tökéletes arányú, hogy ismeretlen építőjükről csodálattal és elismeréssel beszélhetünk. Az erdélyi templomok között aligha van egy is,



4. sz. kép. Az almakeréki templom nyugati kapúja.

Fig. 4. Portail de l'église d'Almakerék à l'ouest.

amelyben hasonló szerény eszközökkel ennyire összehangzó művészeti hatást értek volna el.

A kórust (6. sz. kép) keresztboltozat fedi, amelynek bordái egyszerűen szelvényezettek. A zárókő az Apafiak címerét — galambokkal díszített sisakot mutatja a következő, nagy betűkből álló felírral: GEN (tile) SCV-TVM APPAE.¹ (Lásd a kép közepén.)

A kórus négyzetének zárókövét levélkoszorúba zárt emberi arc díszíti. (Lásd 11. kép közepén.) Ott, ahol a kórus bordái a kórus négyzetével találkoznak és a kórus falának hosszoldalain pihennek, díszmenyezet van, mely alatt egy gyámkövön (7. kép.) fülkében szentnek a szobra

állt. Ilyen szobor kettő volt, de egyik sem maradt meg. Ez az egyetlen eset az erdélyi templomokban, hogy ilyen módon állították fel szentek szobrait. Csak a *szászsebesi* templom kórusának szobrai emlékeztetnek erre. A többi bordák egyszerűen mintázott gyámköveken nyugosznak.

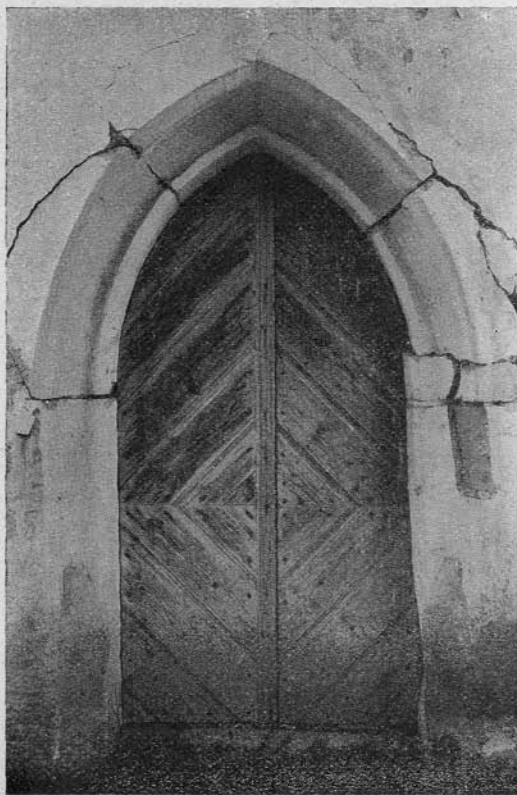
A templom méretei — amint ez a mellékelt alaprajzból megállá-

¹ V. ö. Szádeczky Lajos: Az Apafiak sírboltja és hamvai. Századok. 1909.

pítható — az egyes részek arányainak összhangja tekintetében ritka helyes érzékről tanúskodnak.

Különös figyelmet érdemelnek a kórus ablakainak mérművei. Az Erdélyben is divó gyakorlat szerint ugyanis az ablaknyílás ívében alkalmazott mérművet vízszintes elválasztó gerenda nélkül közvetlen kötik össze az ablakfél-fával vagy ablakfélfákkal. Az almakeréki ablakokon eltértek ettől a gyakorlattól. Itt az ablakív mérműve egy vízszintes gerendával stílusztikai egységet alkot. Erdélyen kívül eső területekről nem sikerült ennek az alaknak analogonjaira találni s így — legalább egyelőre — elszigetelten álló jelenségnek tekinthető. Ezek az elemek három vagy négy körszeletből alakított közszerkezetek. Negyediknek társul ez ablakokhoz egy kerek ablak a templomhajó déli oldalán, amelyet szintén a négy körszeletesmotívum díszít. A templom hajózata világosságot csak a felső fal kicsiny ablakain át nyer, amelyekben az egyszerű díszmű csak részben maradt épségben. Balra az oldártól a kórus északi falában a szentségtartó fülke van.

Díszes menyezet ékesíti, amely alatt a keresztrefeszítést ábrázoló lapos dombormű látható. Rácsos kis vasajtója, régi eredeti mű, mely rózsaival és rúdjaiknak változatos elrendezésével a díszítés szempontjából értékes elemeknek finom átérzéséről tanúskodik.¹ (8. kép.)



5. sz. kép. Az almakeréki templom északi mellék-kapúja.

Fig. 5. Porte du nord de l'église d'Almakerék.

¹ V. ö. Roth: Csúcsíves szentségtartó fülkék és házacskák Erdélyben. Arch. Értesítő XXX. (1910) 220 s. köv. 1.

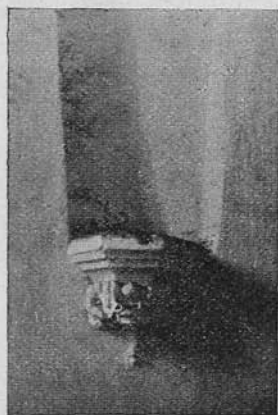


6. sz. kép. Az almakeréki templom szentélye.
Fig. 6. Sanctuaire de l'église d'Almakerék.

A kórusból ugyancsak az északi falon levő csúcsíves ajtó vezet a sekrestyébe. Egyszerű, vízszintes záródású rácsos ablakon át kevés világosság szűrődik e helyiségbe, amelyben Erdély történetének egyik nagy korszaka záródott le. A dísztelen kriptában, mely a sekrestye alatt van, I. Apafi Mihály († 1690) és neje Bornemissza Anna († 1688) nyugodtak és magában a sekrestyében II. Apafi Mihály († 1713) és neje Bethlen Katalin († 1724) koporsói voltak, midőn őket az 1790-es években Weber almakeréki evangélikus lelkész jelenlétében szintén a sírboltban nyugvó rokonok mellé temették. Az egyszerű, borda nélküli keresztbaltos sekrestyébe vezető bejárást fenyőfa ajtó zárja, amely még csúcsíves. (9. sz. kép.) Vízfestékes nagy virágok díszítették, melyeknek nyomai még láthatók. A sírboltot nyilván csak utólag, nevezetesen akkor építették, mikor Bornemissza Annát a fejedelem kívánságára az almakeréki templomban eltemették. A sírboltba nem a sekrestyéből lehet jutni, hanem egy lépcsőn, mely az északi mellékhajóból induló nyíláson át vezetett le a sírboltba. Szükség esetén a betemetett lépcsőt megint szabaddá tették és befalazott nyílását feltörték. Így vált csak lehetségessé, hogy a község hagyományaiból a fejedelmi sírbolt létezésének emléke is elveszett. A kriptát dr. Szádeczky Lajos bontotta fel s ő emelte ki abból a két utolsó erdélyi fejedelmi pár földi maradványait, melyeket véglegesen egy Kolozsvárt építendő sírboltban fognak örök nyugalomra helyezni.

A templom mai bejárása a déli oldalon lévő csúcsíves ajtó (10. sz. kép) amely elé a 18-ik században előcsarnokot építettek. Az ajtót kovácsolt vaspántok fedik, melyeknek gotikus rajzát különösen liliomos végződéseik jellemzik. Tanulságos, hogy e vaspántok a csúcsíves mintának a parasztművészet felé hajló elfajulását mutatják. A műstylusnak a népies művészetbe való felvétele éppen Erdélyben az ajtópántoknál sajátos stylust teremtett, amelynek kiindulási pontját még ismerjük, de amelynek kialakulását és elterjedését erdélyi különlegességnek kell elismerni. Ilyen pántok voltak a *lesesi* és *keresdi* templomokban (most a segesvári múzeumban), továbbá a *körösi*, *nagyszebeni*, *szászújfalusi* (Nagyküküllő megyében) templomokban és egyébütt is.

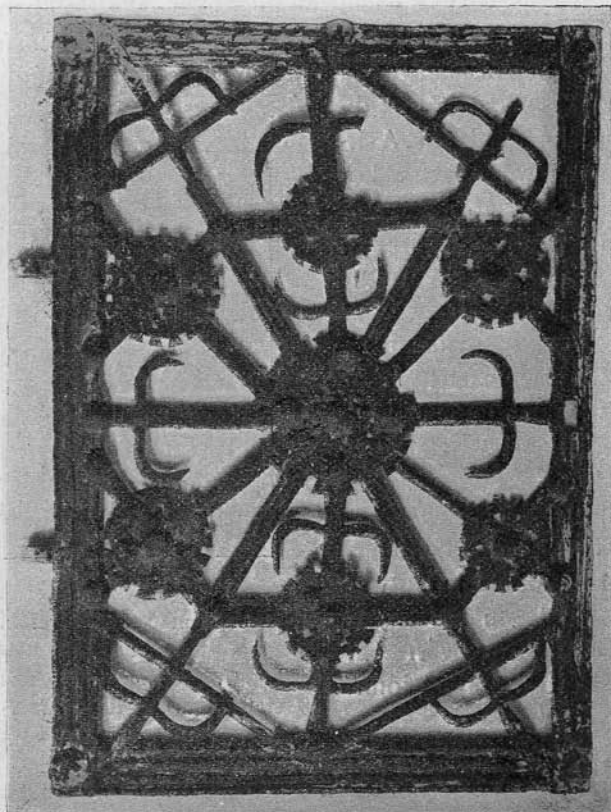
Az északi oldalon levő kaput ma már nem használják.



7. sz. kép. Egykor szobrot tartó gyámkő az almakeréki templomban.

Fig. 7. Console pour une statue dans l'église d'Alma-kerék.

Az almakeréki csúcsíves bazilika már sajátos építészeti formái által is kiváló helyet foglal el Erdély építészetének történetében. Ezt a jelentőségét még emeli az a tény, hogy szentélyében oly terjedelmű régi falfestmények maradtak fenn, melyekhez hasonlók Erdélyben nem találhatók.¹ Ma már a bűvárlat megdönthetetlen eredménye, hogy a templomok belsejének díszítése a szentek életéből vett jelenetekkel



Erdélyben is acsúcsíves időknek állandó ismertető jele. Legalább megkoczkáztathatjuk azt az állítást, hogy Erdélyben több olyan templom volt, melyet nagyterjedelmű falfestményekkel díszítettek, mint olyan, mely e kiváló és a középkori szellemnek annyira megfelelő díszítést nélkülözni volt kénytelen. Csak emlékeztetnünk kell a csúcsíves falfestmények többé-kevésbé jól megtartott vagy okiratilag említett maradványaira a Kolozsváron, Nagyszebenben, Szászsebesen, Brassóban, Medgyesen, Nagydisznódban, Apoldban, Homoródban, Segesváron,

8. sz. kép. Rácsos vasajtó az almakeréki templomban.

Fig. 8. Porte en grille de fer dans l'église d'Almakerék.

váron, Darlóczban, Körösben, Beszterczében, Derzsben, Tatárlakában, Berethalomban és Bogácsban lévőkre.

Habár a brassói freskó a templom keleti kapujának déli oldalán mostani állapota daczára is tiszta művészeti szempontból a legmagasabb

¹ V. ö. Roth: Die Freskomalereien im Chor der Kirche zu Malmkrog. Korrespondenzblatt des Vereins für Siebenb. Landeskunde. XXVI (1903) 49 s köv. 1.; 91 s köv. 1.; 109 s köv. 1.; 125 s köv. 1.; 141 s köv. 1.

értékű, a nagyszebeni keresztrefeszítés pedig nem csak terjedelménél és azon javítások következtében is, melyeket rajta a 17. században eszközölt Hermann nagyszebeni mester, de szerzője művészi egyéniségének tagadhatatlan érettségénél fogva is hazánk határain túl menő hírére reá szolgál; mégis az almakeréki freskók a magyarországi, de különösen az erdélyi festészet történetében első helyen említendők. Bárha csak egy részük maradt meg napjainkra, mégis a szentélybe vetett egyetlen pillantás is elegendő, hogy elképzeljük azt a hatást, amelyet a képekkel egészében kifestett középkorú templom tehetett a szemlélőre. Nem csak a községben még élő hagyomány, hanem alakoknak, fejeknek és dicsfénynek a meszelésen is áttünő körvonalai, továbbá különösen a templom északi oldalán látható csekély maradványok arra utalnak, hogy az egész templom külseje és belseje teljesen festményekkel volt fedve. 1882-ig a freskók a szentélyben egész terjedelmükben láthatók voltak, de azon évben körülbelül 3 méternyi magasságig bemeszelték azokat.

Mielőtt e falképek leírására és méltatására térnénk, a templom korának kérdésével és ezzel kapcsolatosan a festmények korának kérdésével kell foglalkoznunk. E feladatot lényegesen megkönnyebbíti az a körülmény, hogy a szentélyszög délkeleti falán

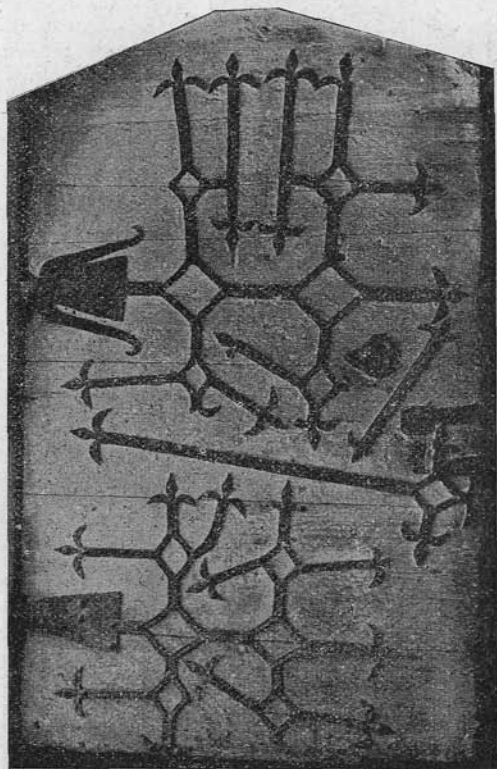
számos, régibb és újabb keletű gót ízlésű folyóírásban, búcsújáró által bekarczolt felírat található: „*anno domini millesimo quadringesimo quinto... dominus Nicolaus... exstitisset dampnum.*“ Ebből kétségkívül az következik, hogy a templom már 1405 előtt ki volt festve és minden esetre már jóval előbb épült. Okmányyszerű adatok teljes hiányában, nem vagyunk képesek a templom építésének évét határozottan megjelölni. Ha tehát kellő elővigyázattal akarjuk az évszámot megállapítani, úgy tekintettel a



9. sz. kép. A sekrestye ajtaja az almakeréki templomban.

Fig. 9. Porte de la sacristie dans l'église d'Almakerék.

képeken látható alakok ruházatára, állíthatjuk, hogy a templom a festményeivel együtt a 14. század utolsó negyedében keletkezett. E mellett nem lehetetlen, hogy a templom oltára egy-két évtizeddel korábban készült. Ha már most a képek tartalmát vesszük szorosabban szemügyre, úgy azt látjuk, hogy ezt a bibliai történetek, legendák és a megfelelő kor történetei szolgálták.



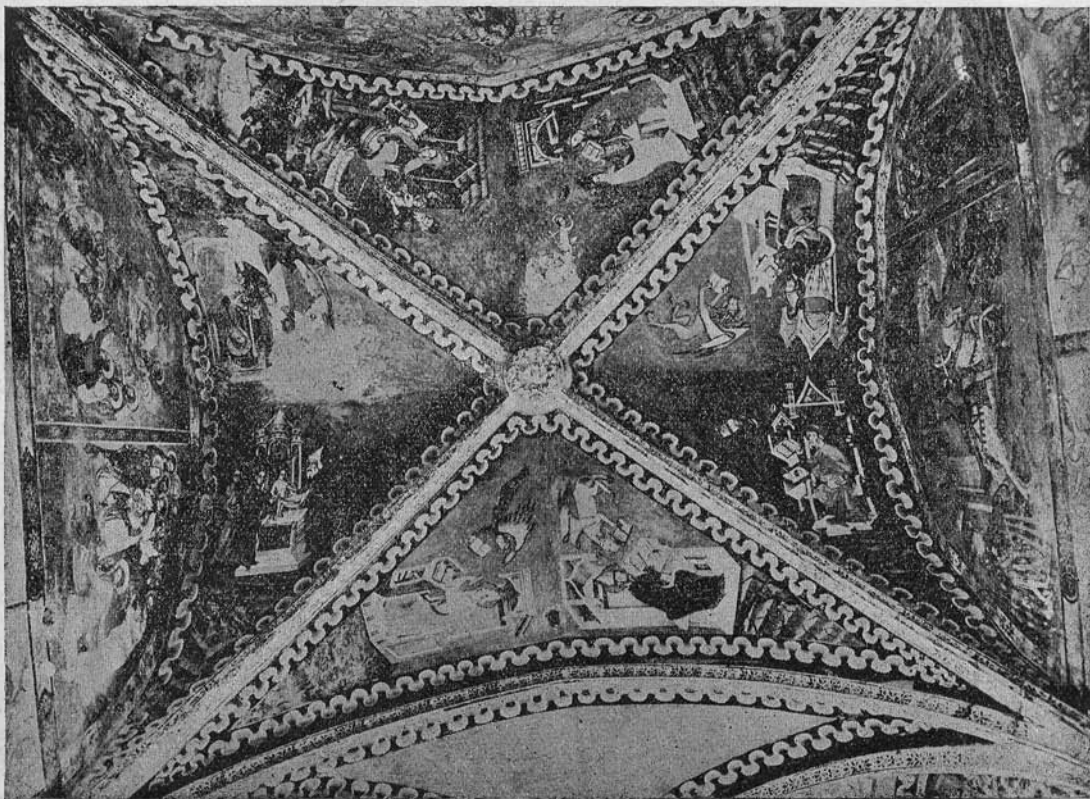
10. sz. kép. Az almakeréki templom déli kapújának díszítményei.

Fig. 10. Les ornements de la porte sud dans l'église d'Almakerék.

Bibliai részök Jézus életét tárgyalja az angyali üdvözlettől a feltámadásig együttvéve tizenöt egyes képre terjed. Az egyes jelenetek chronologiai egymásutánjától részben eltekintett a művész; egyes jeleneteket nagyobb felületre ábrázolt, mint másokat.

E sorozat, mely már terjedelménél fogva is figyelmet érdemel, a boltozat nyugati mezején, a szentélynégyzet fölött *az angyali üdvözlettel* kezdődik. (Lásd 11. kép felső mezejének a nézőtől vett jobb oldalán.) Díszmennyezetes trónuson Mária keresztbe tett karokkal ül és előtte térdepel félig ülő helyzetben a fehér öltözetű Gábor arkangyal. Hajját szalag tartja össze, szárnyai pihennek. Jobbját felemeli és baljában beírt szalagot tart, a melyen gót ízlésű kis betűkkel írott szók olvashatók:

ave maria. A felhőkben az Atya látható. Haja és szakála fehér. Mindkét kezével a kisdéd Jézust fogja és Mária felé tartja. A kisdéd a vállához támasztott keresztet tart. Előtte a szentlélek röpül galamb képében. *E szerint a gyümölcsoltó boldogasszony képe a Szentháromság ábrázolásával van egybekötve*. A festőt minden esetre az a szándék vezette, hogy az angyali üdvözet mysteriumát és az Üdvezítő isteni származását szemléltesse teljesen az ő korának szelle-



11. sz. kép. A szentélynégyyszög boltozatának képei az almakeréki templomban.

Fig. 11. Le peintures sur le plafond du carré du sanctuaire de l'église d'Almakerék.

mében, mely gyümölcsoltó boldogasszony szent titkában a Szentháromság megnyilatkozásának tényét is látta¹. Emlékezzünk csak arra, hogy az angyali üdvözlést ábrázoló olasz képeken az Atyaisten gyakran együtt található a Szentlélekkel. „A középkori ábrázolásoknál gyakran találkozunk azzal a szokással, hogy a hirdető angyaltól eredő sugarakat egy, az Atyától kiáradó Jézus-lélekkel megosztják, nyíltan



12. sz. kép. A Lábmosás jelene az almakeréki templom falfestményei közt.
Fig. 12. *Le Lavement des pieds*; peinture sur le mur de l'église d'Almakerék.

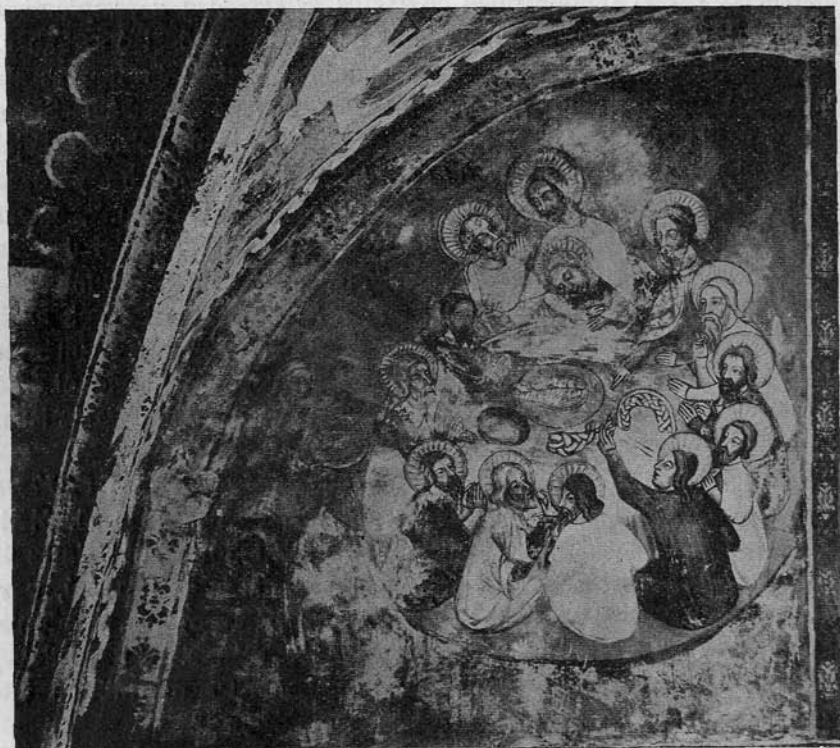
abból az okból, hogy a Szentháromság titkát annál világosabbá tegyék a nézők előtt².

Mária trónusának motivumát a művész tizenkét képben folyton változtatja. Az esetek felében e változatok ülőpad és díszmenyezetből álló gót ízlésű alakot mutatnak.

¹ Ld. Roth ugyanott 94. l.

² Ld. Detzel: *Christliche Ikonographie*. Freiburg 1894. I. k. 170. l.

A boltozati mező északi oldalán *Krisztus születését* találjuk. (L. 11. kép felső mezejének a néző szempontjából vett bal oldalán.) Ez — ellentétben az előbbi képpel — nélküli a mysticizmust és mestertünk csak — a maga korszakában oly gyakran ábrázolt — jelenet jellegző motívumainak visszaadására szorítkozik. Így Mária, kinek fején kendő van, félig felemelkedve, dísz nélküli ágyban fekszik, melynek fehér lepedője a földre lóg le. A háttérben ől látszik, melynek zsindeyes



13. sz. kép. Az *Utolsó vacsora*; az almakeréki templom falképe.

Fig. 13. *La Cène dernière*; peinture sur le mur de l'église d'Almakerék.

teteje fapóznákon nyugszik és falai fonott vesszőkből állanak. Mária oldalán a baba előkészületeket tesz, hogy az újszülöttet megfürösse. Mária kezét a fürdőkádba mártja, mintha arról akarna meggyőződni, hogy a fürdővíz elég meleg-e. E kád feltűnően hasonlít azokhoz, a melyek Erdélyben ma is divatosak. A ki ismeri a középkori képeket, nem csodálkozhatik, hogy e képen nem hiányzik József, a ki köpenyt és hegyes prémes-sapkát visel és hogy az ólban ott van az ökör meg a szamár.¹ A jelenet kedves voltát emeli, hogy József a kisdéd Jézust

¹ V. ö. Jesaiás 1. 3; Habakuk 3. 2, — Detzel ugyanott I. k. 182, s köv. lap.

térdein tartja. Az ál-Máté evangéliuma arra jogosítana, hogy képünk hátterében a hitetlen Salomét ismerjük fel, a ki Jézus csodás születéséről sajátkezüleg akart meggyőződni.¹; azonban lehet, hogy a művész egyszerűen a jelenet hagyományos ábrázolásához tartotta magát, t. i. hogy az eseményt emberivé tette ez által, hogy a maga profán láthatára szerint ábrázolta.

A chronologiai sorrend megszakításával, Krisztus születése mellé sorakozik az északi boltmezőben *Krisztus bemutatása a templomban*. (Lásd 11. képen a néző szempontjából bal oldali mező alsó sarkában.)

A gyermek az oltáron áll, a mely mögött kerek és hegyes alakokból álló építmény emelkedik. Mellette a fehér szakálú Simon hosszú palástban, hegyes zsidókalappal a fején. Jézus jobbán látjuk Máriát s mögötte egy asszonyt dicsfény nélkül. Feltűnő, hogy József hiányzik. Az a kendő, melyet Simon kezei fölé terítve látunk, a templomban való bemutatást tárgyaló festményeknek ősrégi leltári darabja. Már a Codex Egberti egyik képen találjuk, a vatikáni múzeumnak² a 13. századból származó reliquiariumán, Szt. Severin mesterének egyik festményén³ és végül magának az almakeréki oltárnak egyik festményén is. Lehet, hogy „e motivum ama korszak gyermekies szelleméből ered, amely külső eszköz- és utalásokkal is ki akarta emelni Krisztus isteni voltát környezete emberi voltával szemben“.⁴

Ugyanazon boltozati mezőben ábrázolták még a *napkelet bölcseit* is. (U. a. mező felső sarok.) E kép szerkezete felette egyszerű. Mária trónuson ül, térdein a kised Jézus. Jobb oldalt József ül. Jelmez és arckép a születés képéből valók. A napkeleti bölcsek hosszú, egyszerű redőzetű ruhákat viselnek; egyikök térdepelve nyújtja át adományát s a kised gyermekies vágyódással nyúl utánna. A kezdetleges művészet e bájos vonásai mutatják, hogy a mester mi módon élte bele magát ábrázolásának szellemébe és hangulatába.

E képpel végződnek a Jézus gyermekkorára vonatkozó ábrázolások, hogy aztán a kinszenvedés történetének ábrázolására térjen át a festő. A *lábmosással* kezdi, a szentély északi falának jobb felső felében. (12. kép.) Az előtérben az Üdvözítő térdel Péter előtt, míg a többi tanítvány a háttérrel tölti ki. Alakjaiknak mozdulatai és különösen kezeiknek tartása az Üdvözítő önmegalázása fölött érzett csodálkozásukat árulják el. Nyilván Péternek e kérdése lebeg a művész előtt: „Uram, te mosnád meg lábaimat?“ (János 13. ó.) Krisztus egészen fel van öltözve, vállán törülközővel, melynek vége hátul szabadon lebeg; vilá-

¹ V. ö. Detzel I, k. 183. l.

² Ugyanott 199. lap.

³ Ld. a képet: Janitschek, Geschichte der deutschen Malerei. Berlin, 1890. 238. l.

⁴ Ld. Roth ugyanott 96. l.

gos tehát, hogy a művész a bibliának azt a helyét, (János 13. 4.) mely szerint az Úr a lábmosás előtt ruháját levetette és kötényt kötött, nem vette tekintetbe.

E képtől jobbra eső falrészletet az *utolsó vacsora* képe díszíti (13. kép.) Kerek asztal körül ül az Üdvözítő tanítványai körében. A tanítványok mozdulatai arra utalnak, hogy az a pillanat van megrögzítve, melyet János (13. 22.) e szavakba foglalt össze: „Ekkor a tanítványok egymásra tekintének és elszomorodának, hogy kiről beszéle“ s amelyről Máté mondja: (26. 22.) „És nagyon elszomorodának és mindegyikök kezdé kérdezni tőle: Uram, én vagyok?“ Jellemző, hogy Judás feje körül nincs dicsfény. Az asztalon egy tál hal és sütemények láthatók, melynek alakja hasonlít az ünnepi font kalácshoz. A halaknak ez az ábrázolása, mely meg van már a ravennai szt. Apollinaris templomának az utolsó vacsorát ábrázoló s a VI. században készült mozaikján, melyről Detzel azt mondja,¹ hogy a szent eucharistiának arra a jelképes ábrázolási módjára emlékeztet, mely a katakombákban található. E halak tehát bizonyítják, hogy itt nem a passah lakomáról van szó, hanem az eucharistiáról. Hal és kenyér vagy csodaszerű kenyérszaporodásra vonatkoznak (János 6, 1—15; Máté 14, 19—21; 15, 32—30) vagy a két tanítvány vacsorájára a feltámadás után (János 21, 1—13), a melyek az Úrvacsorának, az Úr asztalának jelképes ábrázolásai.² Mindazonáltal nem mernők elhatározni, vajjon mesterünk tényleg az úrvacsora eucharistiás eszméjére gondolt-e és tudatosan akart-e jelképes képét festeni, mikor halat festett az urvacsorába, avagy „távol tartván magát mystikus és transcendens elmélkedésektől kora typologiai képkinéséből merítette-e.“³

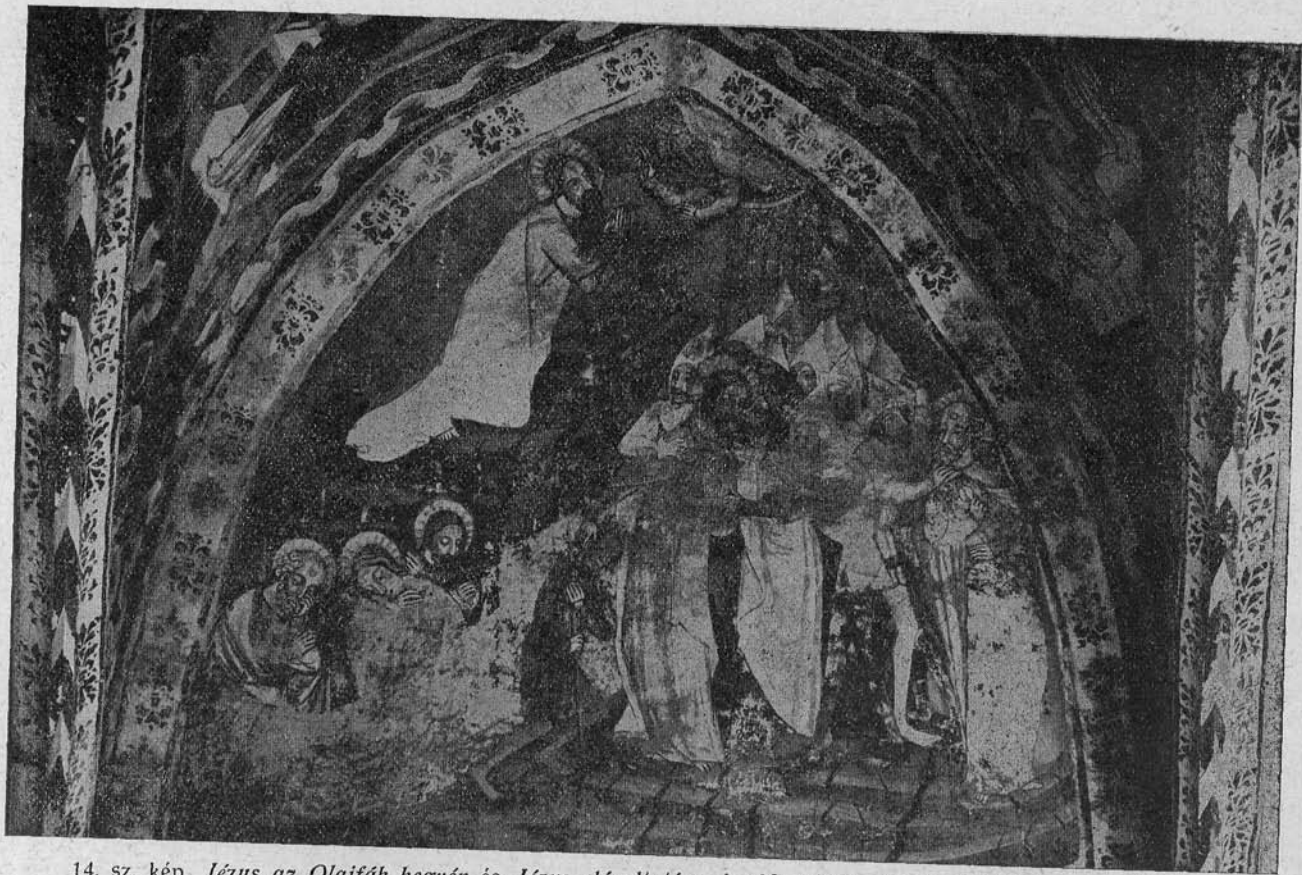
A szentély ugyanazon oldalán, a második falfelület felső mezejében levő legközelebbi festmény kettős kép, a mennyiben *Jézust az Olajfák hegyén* az alvó tanítványokkal, továbbá *Jézus elárultatását és elfogatását* ábrázolja. (14. kép.) Az elhatároló lécz, mely az alma-keréki képczyklus egyes jeleneteit egymástól elválasztja, csakis a helyszűke miatt maradt el a két jelenet közül. Festőnknek nyilván nem voltak aggályai, hogy a képeknek közvetlen és el nem választott egymásutánja azoknak hatását és egységes jellegét megcsorbítaná.

Azon a képen, mely az Üdvözítőt az Olajfák hegyén ábrázolja, Jézus fent imádkozik. Lent három tanítvány alszik. Péter és János felismerhetők, mivel hasonlítanak az előbbi képek hasonló nevű alakjaihoz. A felhőkben maga az Isten jelenik meg. A kép szerkesztése egészen hagyományos szkémát mutat. Nemcsak arra a hasonló tárgyú

¹ Ld. Detzel ugyanott I, kötet 334. lap,

² Ld. Detzel ugyanott II, köt. 25. l.

³ Róth, ugyanott 111. l.



14. sz. kép. *Jézus az Olajfák hegyén és Jézus elárultatása és elfogatása*; az almakeréki templom falképe.
 Fig. 14. *Jésus au Mont des Oliviers et Jésus trahi et fait prisonnier*; peinture sur le mur de l'église d'Almakerék.

fali képre emlékeztet, mely a brixeni templom keresztfolyósójában van,¹ hanem a nagyszebeni és szászsebesi evangélikus városi templom két kőből való domborművére,² és a segesvári múzeumban levő miklós-telkei miseruha tügyes képére is.

Hogy az almakeréki képen az elárultatás és az elfogatás, bárha valóban egymást követő cselekmények, mégis nem vonattak össze egy jelenetbe, azt épen az magyarázza meg, hogy e tárgyak ábrázolásánál az általánosan divó szokás volt mérvadó. Annak, aki a korai és későbbi középkor festészetét ismeri, nem kell külön kiemelni, hogy e két eseménynek egy jelenetté való összevonásánál nem lehet szó festőknek találmányáról. Korai példa erre a ravennai Szt.-Apollinaris templomában levő mozaik.³ A jelenetek összevonásának oka a drámai cselekmény lényegében fekszik.

Mialatt Jézus a jobb kezével az előtte térdeplő Malchus főpapi szolgának fülét gyógyítja, Judás megcsókolja őt. A poroszlóknak fején hegyes zsidókalap, kezükben hosszú lándzsa van. Egyikök jobb kezével Pétert ragadja meg, bal kezét pedig ütésre emeli. A háttérben egy toronykapú Jeruzsálem városára utal.

A kínszenvedés legközelebbi jelenetét a szentély északi falának a harmadik mezején látjuk. Ez *Krisztust bírái előtt* ábrázolja. (15. sz. kép.) Katonák kísérik őt a törvény elé. Leeresztett karokkal áll a bírák széke előtt, a melyen Amias és Kaifás egymás mellett ülnek, Kaifás élénk taglejtéssel Krisztushoz beszél, míg Kaifás fején a főpap hasított fővegével ruháit elszakítani készül. Annak bizonyágaképen, hogy mily mélyen gyökereztek a keresztény képkincs szerkezeti eszméi az Athos-hegyi festészeti kézikönyv megfelelő helyét idézzük, melynek előírása, eltekintve néhány eltéréstől, megegyezik az almakeréki kép kivételével: „Amias és Kaifás Krisztus felett bíraskodnak... Egy palota és egy aggastyán, bő ruhákba öltöztetve és nagy, ketté hasadt főveggel trónuson ül és ruháit szakítja el. Mellette Kaifás áll, ősz hajjal, hosszú szakállal; bosszus. És Krisztus előttük meg van kötözve, egy szolgáltelegeli. És írástudók és pharizeusok. És két ember áll előtte és Amiasnak mutatják“.⁴ Ez előírással az Athos-hegyről való festőkönyv, mely valószínűleg a 16., de talán csak a 17. században keletkezett, semmi újat nem teremtett, mert már Giotto Krisztust Amias és Kaifás előtt a padovai arénában ábrázolta volt. Ezért is állíthatjuk, hogy az almakeréki fali kép szerkesztését is a hagyományos eszmekörből merítették.

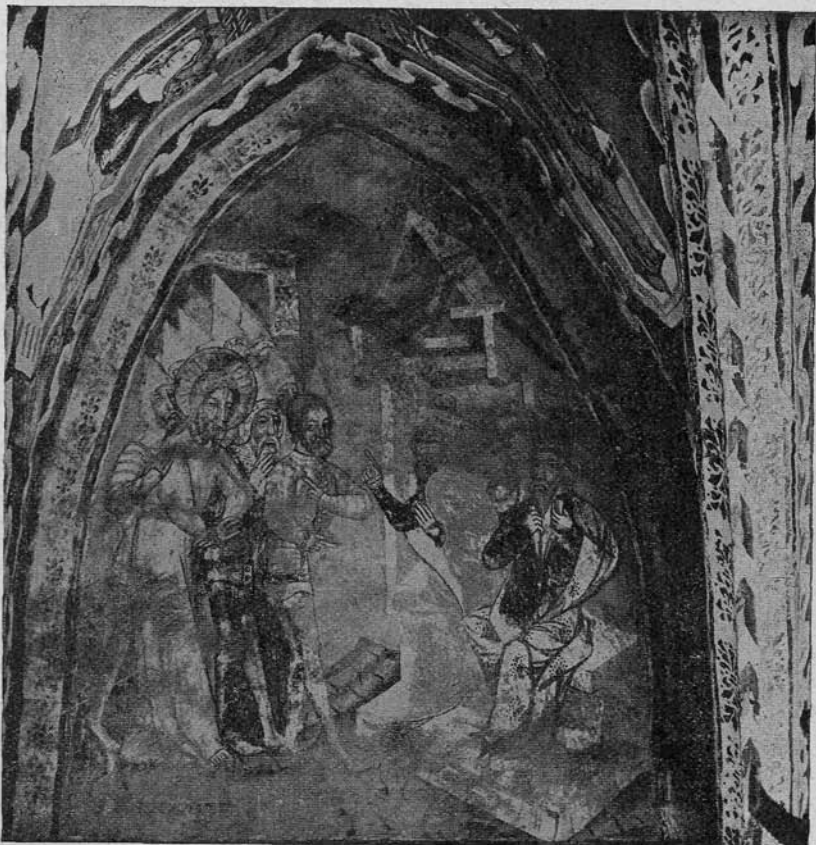
¹ V. ö. Detzel ugyanott III. köf. 353. l.

² Ld. a képet Roth: Geschichte der deutschen Plastik in Siebenbürgen. Strassburg 1906 XII. tábla.

³ Ld. Detzel ugyanott I. köf. 359. l.

⁴ Schäfer-féle kiadás. 201. l.

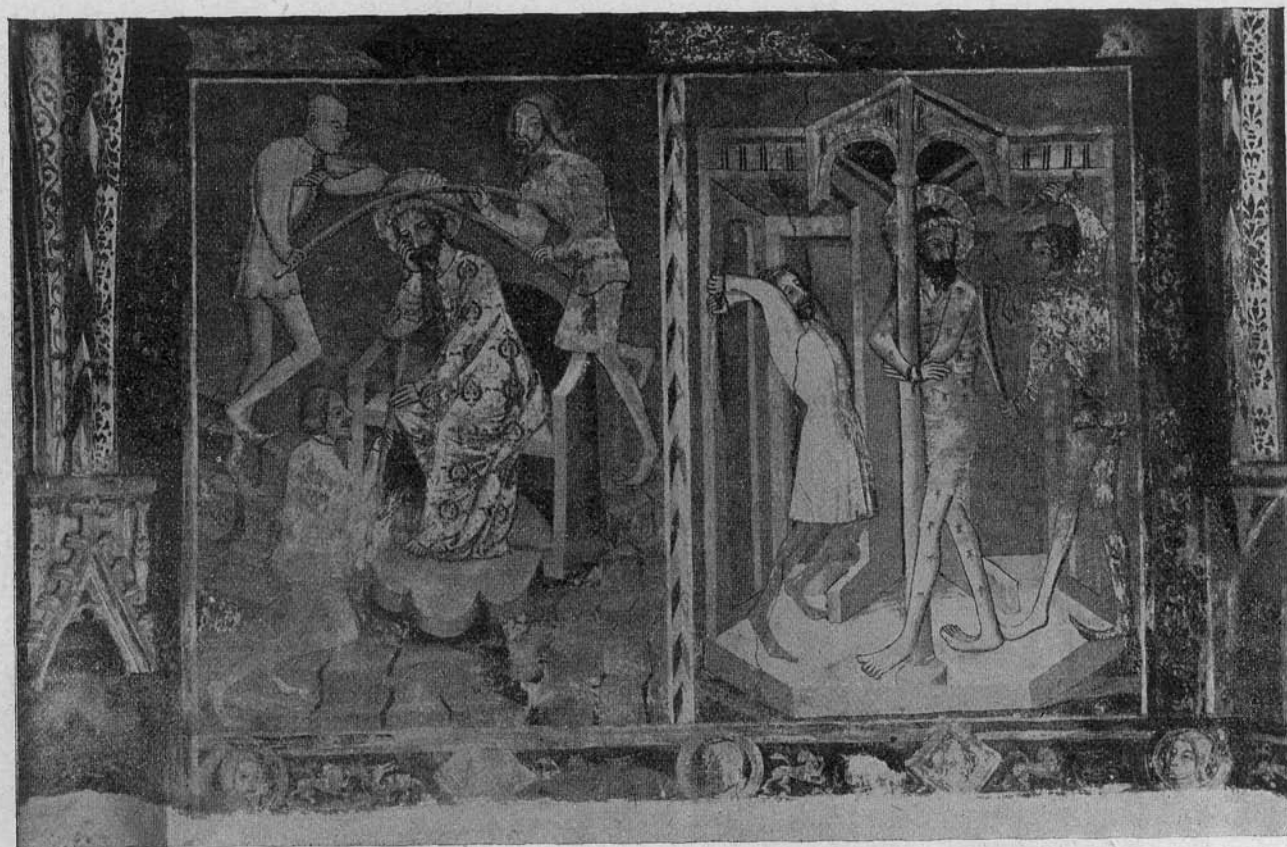
Ugyanazon mezőben, melyen a Jézust az Olajfák hegyén és az elfogatását festették, van az említett jelenetek alatt egymás mellett a *tövískoszorúval való koronázás* és az *ostoroztatás képe*. (16. kép.) Mindkét motívum alkalmat nyújt a középkori művésznek, hogy képességeit nyers realista munkán gyakorolja. Az olasz renaissance mesterei csodálatos önuralommal és mérséklettel festették még a legridegebb



15. sz. kép. *Krisztus bírái előtt*; falkép az almakeréki templomban.

Fig. 15. *Le Christ devant ses Juges*; peinture sur le mur de l'église d'Almakerék.

affektusokat is. Az általuk ábrázolt átszellemült szenvedésnek nyoma sincs ama tisztán realista kinzó jelenetekben, a melyekkel a korai német művészetben találkozunk. Hogy ilyen realista ábrázolások megalkotásánál mennyiben működött közre az a vágy, hogy Krisztus áldozatának jelentőségét a testi szenvedések súlyos voltának mentől rövidebb hangsúlyozása által fokozzák, az nehezen ítélni lehet meg. A lélektani motívumok ugyanis az egyes művésznél részben korának általános viszonyai



16. sz. kép. A Tövis-koszorúval való koronázás és az ostoroztatás; falkép az almakeréki templomban.
Fig. 16. *Le Couronnement d'épines et la Flagellation*; peintures sur le mur de l'église d'Almakerék.

által határozhatók meg s ezeknek ismeretével vajmi hiányosan rendelkezünk; másrészt egyéb bizonyságokkal, melyeknek hiánya e tekintetben csaknem a lehetetlenség elé állít bennünket. Annyi azonban bizonyos, hogy a drámai és realista vonás erőszakos kiemelése nem befolyásolta kedvezően az áhítat emelésére szánt képeket.

A töviskoszorúval való koszorúztatás jelenetében Jézus kerek, félmagas támlával ellátott tömör széken ül. Palást fedi, melyet rámintázott czifra rajz ékesít. Előtte poroszló térdel és nád-jogart nyújt át neki. Jézus a fejét jobb kezére támasztja, míg két bakó a töviskoszorút két keresztbe tett doronggal a fejére nyomja. Hogy itt a töviskoszorúval való koszorúztatásnak a képzőművészetekben szelvében divó súlyosbításával van dolgunk, a mely a bibliában semmire nem támaszkodhatik, annyira ismeretes, hogy nem is kell külön példákat idéznünk.¹ Képünkön Krisztusnak egy kínzója tréfás alaknak ábrázolódik, nagy, vigyorgó szájjal, hegyes nyakszírttel és a torzított kifejezéssel. Hogy derültebb jeleneteknek a kínszenvedés komor történetébe való bevétele lényegben az egyházi szindaraboknak, a misztériumoknak befolyása alatt történt, ismert dolog, a mióta a képző- és előadó művészeteknek kölcsönös egymásra hatása kiderült. Hóhér és ördög voltak a középkori képes könyvek tréfás alakjai; nem csodálhatjuk tehát, hogy velük Almakeréken is találkozunk.

Krisztus ostoroztatásának képe a kezeivel az ú. n. kínszenvedés oszlopához kötött Üdvözítőt mutatja. Ez az oszlop sajátos épületfélébe van beépítve. Két bakó teljes erejével tüllegeli az Üdvözítőt, úgy, hogy egész testét sebek borítják.

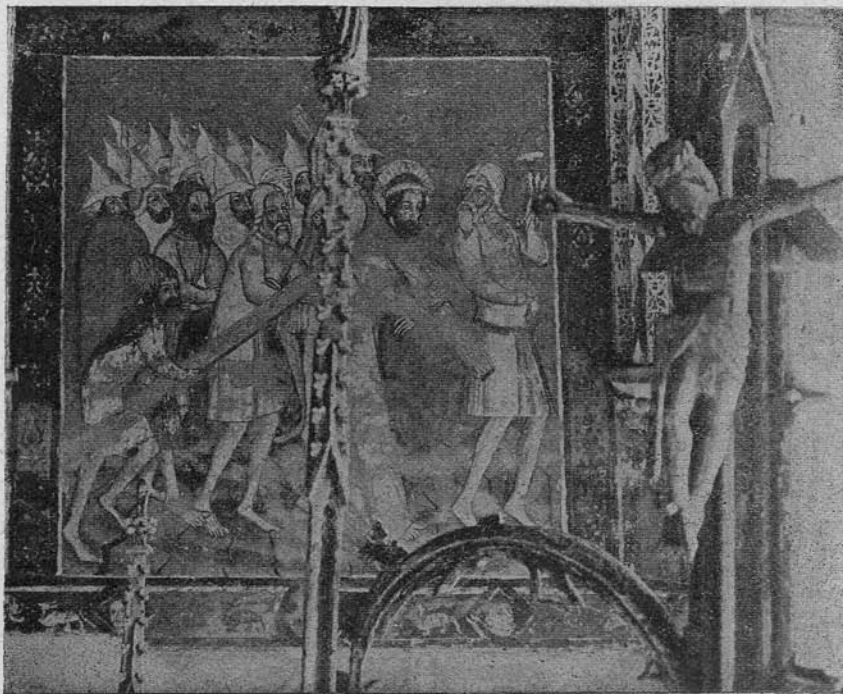
Jellegző a lehetőleg hangsúlyozott ábrázolás szándékára, hogy az egyik bakó két bottal is üti az Üdvözítőt, míg a másik lábujjhegyre áll, a felső testét visszahajtja, hogy lehető nagy erővel üthessen. Különösen érdekes a kínszenvedés oszlopa, melynek fantasztikus kialakulása azt is bizonyítani látszik, hogy a festő közel állt ideje miniatűr-festészetéhez. Ebben találjuk ugyanis igen gyakran a szerkesztési részleteknek díszítményekké való olyan átalakítását, mely csak a rajzoló kényekedvére vezethető vissza, nem a valóságra. Különben is feltételezhető, hogy nagyon szoros összefüggés lehetett freskó és könyvfestészet között. Így pl. biztos, hogy Giotto jelentőségelteljes működését francia miniatűrök tanulmányozása befolyásolta.² Itt nincs helye annak, hogy a Krisztus kínszenvedésének ábrázolásában uralkodó változatosságot tárgyaljuk, csak annyit legyen szabad megjegyeznünk, hogy a legrégebb efféle ábrázolások pl. a Codex Egberti nevezetű képes kéziratban lévők, a szenve-

¹ Egynehány ugyanon szellemben tartott és ugyanon motívumokat felhasználó példát említettem a „Korrespondenzblatt“-ban. XXVI. 114. l.

² V. ö. Hermann Grimm: Das Leben des Michelangelo. 15. kiadás. Berlin és Stuttgart, 1909. I. köt. 18. l.

dések képét enyhíteni és elgyöngíteni igyekeznek. A később beálló fokozás a realizmusnak a 14. és 15. században való elterjedésével függ össze.

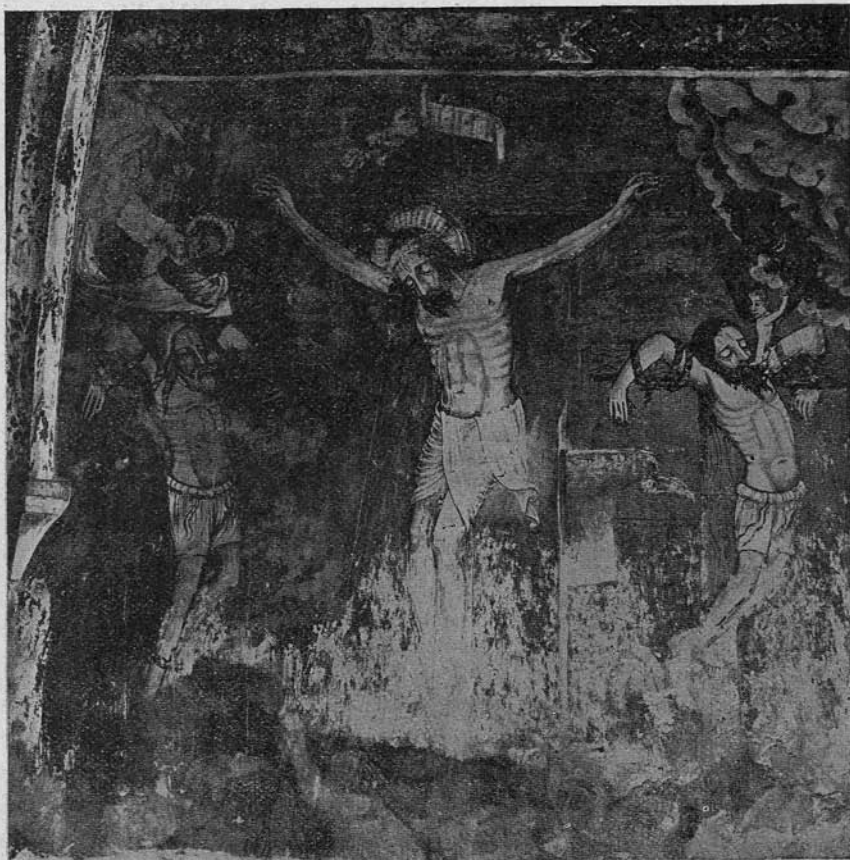
Krisztust a bírái előtt ábrázoló kép alatt látható a *keresztthordozás jelenete*, (17. kép) mely csoportosítás és felfogás dolgában egyszerűsége daczára egységesen ható compositio. Az Üdvözítő a keresztet jobb vállán hordja; a kereszt felső karja elmaradt, nehogy az Krisztus fejét eltakarja. A kereszt alját a Kyrenebeli Simon segíti fel. Ennek fejét



17. sz. kép. A *Keresztthordozás*; falkép az almakeréki templomban.
Fig. 17. *Jésus portant la croix*; peinture sur le mur de l'église d'Almakerék.

bolyhos prémes sapka fedi. Nagyon valószínű, hogy e sapka az erdélyi népviseletnek egyik legrégebbi darabját ábrázolja, mert a népnél még ma is otthonosak az ehhez hasonlók. A menet élén egy ember halad, aki bal kezében kalapácsot és szögeket visz. Az Üdvözítőt két tanítványa követi. A kép háttérében zsidó férfiak vannak, a kik hegyes fűvegekről ismerhetők fel. Egyházi előírás szerint sárga vagy vöröses sárga színűeknek kellene lenniök. E fűvegformát már a 12. századból való képeken megtaláljuk, noha csak az 1315-iki egyházi gyűlekezet köte-

lezte a zsidókat az ú. n. zsidófövegek viselésére.¹ Nem csodálkozhatunk ennél fogva, ha ez a viselet látható a rozsnyói János mesternek 1445-ben készült s a keresztrefeszítést ábrázoló freskóján is a nagyszebeni ev. városi templomban. Képünkön a zsidók fővegen kívül oly palástot is viselnek, mely a fejet is betakarja és csak az arcot hagyja szabadon. A zsidók egyike felemeli kezét, hogy Jézust megüsse.



18. sz. kép. A *Keresztrefeszítés* jelene az almakeréki templom falképei közt.
Fig. 18. *Le Crucifiement*; peinture sur le mur de l'église d'Almakerék.

Legnagyobb terjedelmű a fali képek közül a *keresztrefeszítés jelene*, melyet az északi szentélyfal nyugoti mezejére festettek. (18. sz. kép). Kétségen kívül ez a legjetentékenyebb a kínszenvedés köréből vett képek között. Nemcsak azért, mert az emberi testet bonczítani szem-

¹ V. ö. Detzel ugyanott I. köt. 378. l. — Weisz: *Kostümkunde*. Stuttgart 1872. III. köt. 147. l.

pontból nagyobb biztonsággal ábrázolja, hanem azért is, mert a keresztre feszített Jézus arcvonásaiban a szenvedést és fájdalmat kifejezésre tudja juttatni. Képünk azt a jelenetet rögzíti meg, midőn az Üdvözítőnek ecetes szivacsot nyújtanak és midőn Longinus az ő lándzsáját Jézus oldalába döfi.

A kereszt felső karján: *i. n. r. i.* gót izlésű kisbetűs felirat. Krisztustól jobbra és balra a két lator keresztje emelkedik. Ezek — a körülbelül az 1000. év óta divó szokás szerint — kificzamodott karokkal a T alakú keresztekre kötelekkel vannak felkötözve.¹ A testből elszálló lelket itt is gyermekalakban ábrázolja a művész. A két lator szájából eltávozók közül a megátalkodott latorét az ördög, a megtértét pedig az angyal viszi el. A darlóczy keresztfeszítést ábrázoló képen a lélek láthatatlan. Ott a megátalkodott lator fölé az ördög, a megtért fölé az angyal reája hajlik s kezükkel a haldoklók szájába nyúlva, már ott veszik gondjaikba a lelkeket.

E fafestmények különben nem csak ebben a tekintetben térnek el a többi falképeinktől, hanem egész felfogásuk és kivitelük tekintetében is. A fennmaradt nyomokból az látszik, hogy e képek mesterét hatalmas alakító tehetség jellemzi, mely különösen Krisztus elfogatásának rendkívül élénk és mozgalmas ábrázolásában testesült meg szerencsésen.² A keresztfeszítés jelenetéből a darlóczy templomszentély falának külső síkján — fájdalom — csak a kép felső fele látszik. Alsó felét bemetszelték s abból csak egy lovas-zászló, továbbá emberi alakok, női fejek, lovak és fegyverek áttetsző körrajzai vehetők ki. Úgy látszik, hogy a kereszt lábánál mozgalmas embertömeg nyüzsgött s hogy a jelmezek az egykorú viseletet mutatták.

A keresztfeszítést a *keresztről való levétel*, a *sírbatétel* és a feltámadás követi. Mind e jelenetekből csak egy a sírban álló fájdalmas ember (*vir dolorum*) maradt fenn az oltár mögötti falon. A többi kép valószínűleg a meszelés alatt rejtőzik.

A kínszenvedés történetébe festőnk két epizódot iktatott be, úgy mint *Judás tárgyalását a pharizeusokkal* és *Judás halálát*. (19. sz. kép) Ezek közvetlenül a keresztfeszítés mellett vannak. E kettő a jelenetekben szereplő alakokat nagyobb arányokban mutatja, mint a kínszenvedés történetének többi alakjait. Az első képen Judás a farizeusok csoportja előtt áll, akik közül az egyik pénzes zacskót tart kezében. A kezek élénk mozdulataiból kiolvasható az árulás bére fölött folyó alkudozás, különben a személyek magatartása nyugodt és tekintélyes. Judás alsó ruhája fölött hosszú palástot visel. A pharizeusok egyikét,

¹ V. ö. Detzel ugyanott. II. köt. 418. l.

² Ld. Roth: Die Freskomalereien. stb. 117. l.

mint főpapot, hegyes fővege jellemzi; felső ruhája mintázott. Bal szomszédja azonban felmintázott díszítésekkel ellátott alsó ruhát visel.

A másik kép a faágra felakasztott árulót mutatja, amint ördögök kinozzák. Míg az előbbi festményt komoly méltóság jellemzi, addig ez utóbbit a három fogait vicsorító és vigyorgó ördög, akik a holt Judás testén víg testgyakorlatokat végeznek, megfosztják az elrettentő jellegtől és torzképpé teszik. A szomorújáték bohózattá lesz! Ezt a tényt azonban nem szabad a középkori művész hibájának felróni, már azért sem, mert



19. sz. kép. *Judás tárgyalása a farizeusokkal és halála*; falfestmény az almakeréki templomban.

Fig. 19. *Conciliabule de Judas avec les Pharisiens et sa mort*; peinture sur le mur de l'église d'Almakerék.

az ördög babonában, mesében és mondában a legtöbb esetben nem mint a gonoszság rettegett szelleme lép fel, hanem inkább humoros vonásokat mutat, melyek őt nem ritkán bohócnak tüntetik fel. Judásnak öngyilkossága különben a képzőművészetekben ritka jelenség.¹

Az almakeréki falképek második csoportja a *szentek életéből* meríti tárgyait. Ezeknek élén a *palástos Mária* képét említjük, mely a

¹ Ld. Roth ugyanott 118. l.

diadalív belsején látható. (20. sz. kép.) Mária áll és nagy kék palástját a köréje sereglő nagyszámú gyermekesereg felé terjeszti. E mező szögleteire a művész Péter és Pál apostolokat festette. A nyugati boltozatmező két síkján a négy evangélistával találkozunk. (L. 11. kép alsó és a néző szempontjából jobb oldali mező.) Hosszú ruhát és püspöki mitrát viselnek, gótikus trónusokon ülnek és evangéliumaikat írják.



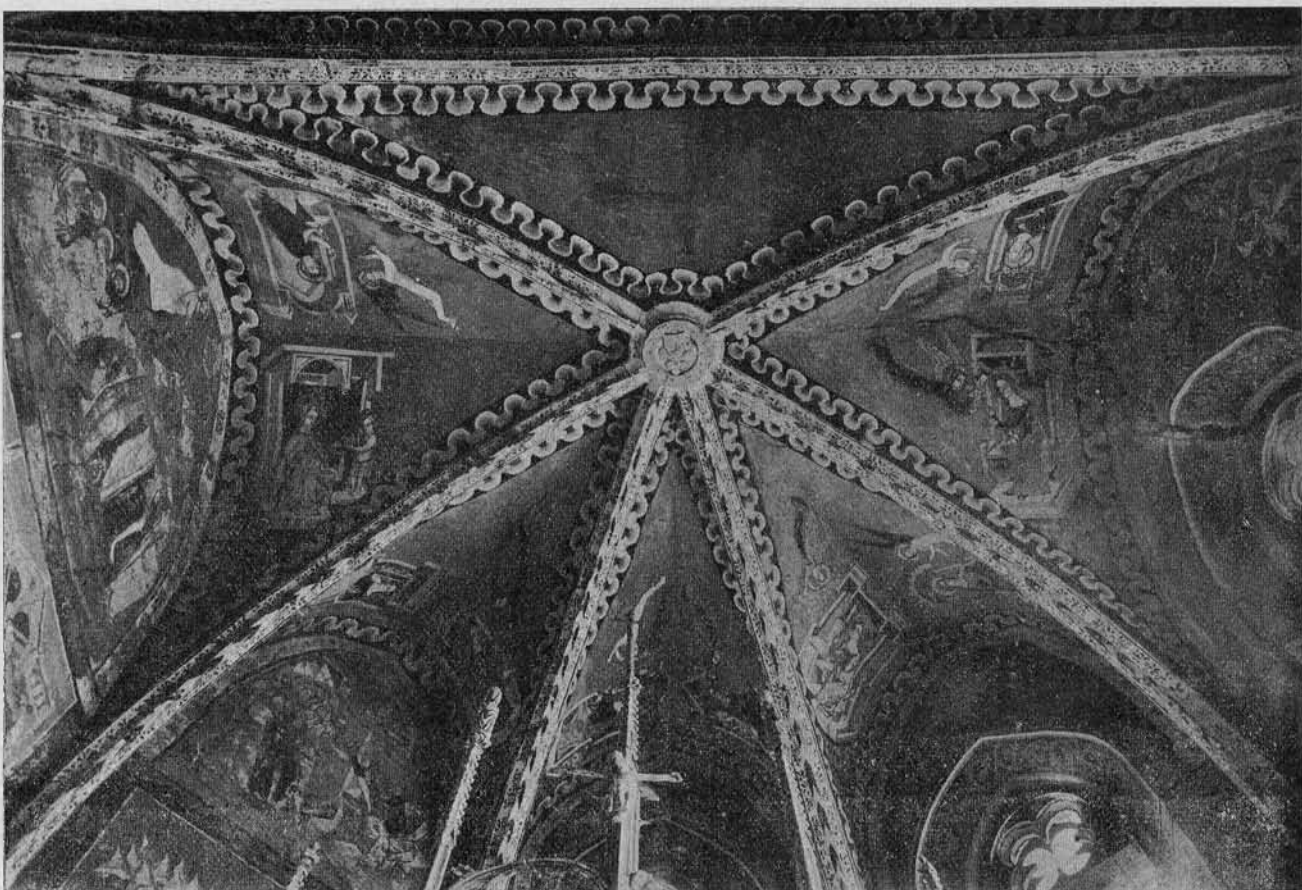
20. sz. kép. Palástos Mária képe az almakeréki templomban.
Fig. 20. *Marie vêtue du manteau royal*; peinture sur le mur de l'église d'Almakerék.

A symbolikus alakok, a szárnyas ember, a szárnyas ökör, a szárnyas oroszlán és a sas az evangélisták feje fölött lebegnek és az író szentek elé könyvet tartanak. Ha e szerkesztési mód indító oka fölött gondolkodunk, nem tévedhetünk, ha benne az isteni ihlet eszméjének naiv megtestesítését látjuk.

A boltozat zárókövén a szentélyszög fölött hat borda találkozik (21. sz. kép.) melyek ugyanannyi mezőt zárnak be. E mezők egyikét későbbi korban kékre festették, s e szín a körvonalakkal még áttetsző



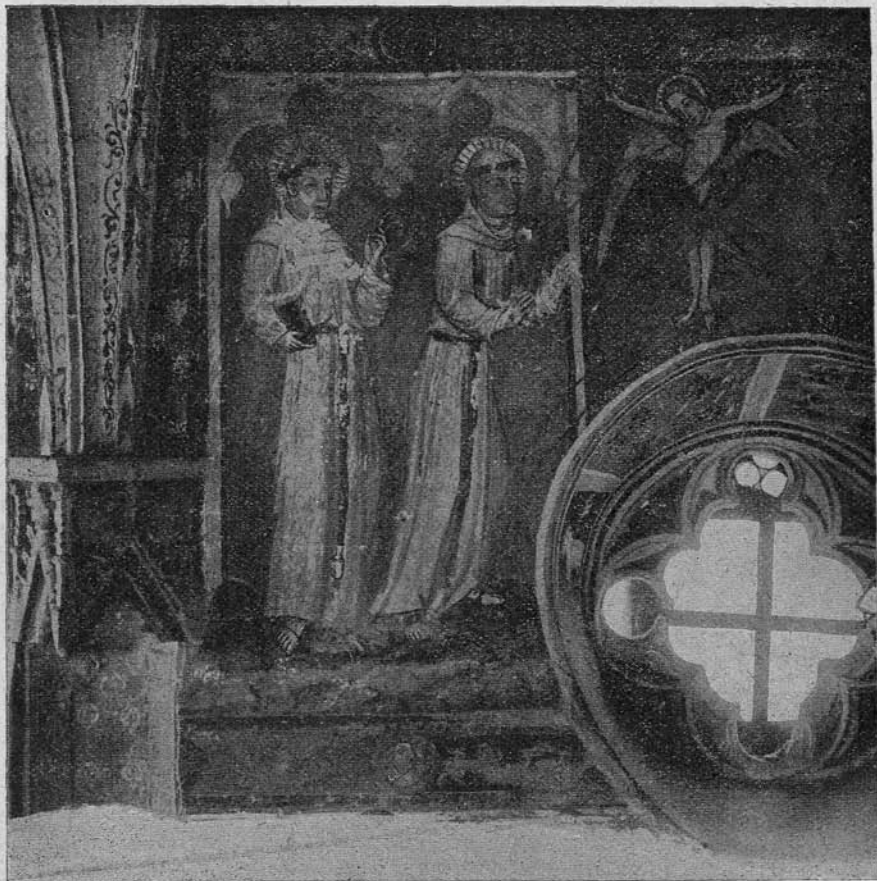
Fig. 22. *Un prophète* : peinture sur le mur de l'église d'Almakerék.



21. sz. kép. Falkép az almakeréki templom szentélyszögének boltozatán.
Fig. 21. Peintures sur le plafond polygone du sanctuaire de l'église d'Almakerék.

freskókat elfedi. A többi öt mező két-két szent szüzet mutat, akik trónuson ülnek. A legtöbbje fölé angyalok hajolnak.

Ha az északi oldalon kezdjük, a képek a következő alakokat ábrázolják: Szt. Krisztina vagy Macra a harapófogó attribútumával, (21. sz. kép [a néző szempontjából] bal felső mező felső sarka) Szt.



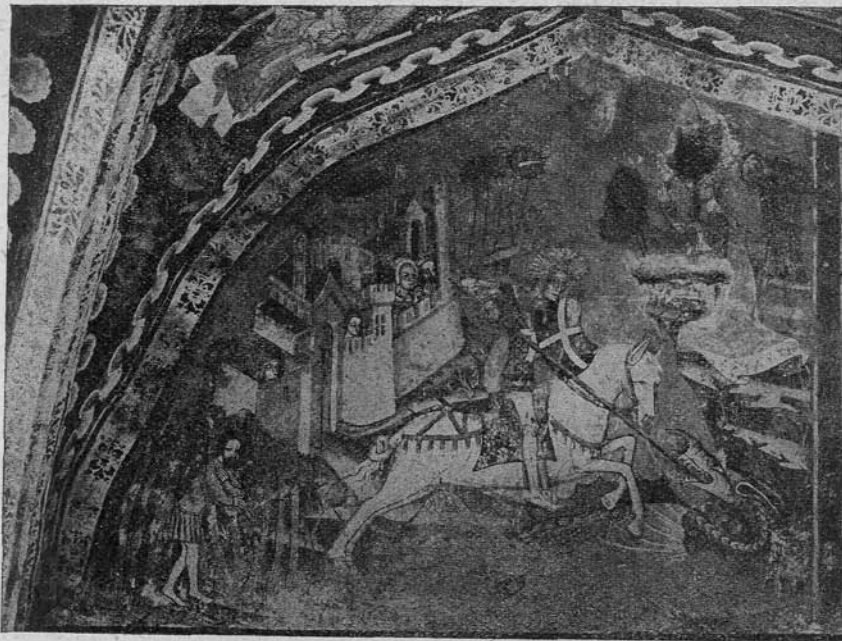
23. sz. kép. *Domonkos-rendi szerzetesek* képe az almakeréki templom falán.

Fig. 23. *Frères dominicains*; peinture sur le mur de l'église d'Almakerék.

Dorottya a rózsakosárával, (ugyanazon mező alsó sarka), Szt. Orsolya a nyillal, (21. kép [a néző szempontjából] balról 2-ik mező felső sarka.) Szt. Katalin a kerékkel és karddal (u. a. mező alsó sarka), Szt. Klára (?) a liliomszállal (u. o. középső mezőnek [a néző szempontjából] baloldali sarka), Szt. Margit a sárkánnyal (u. a. mező [a néző szempontjából] jobboldali sarka), szt. Borbála a toronnyal (u. a. kép a középső mezőtől [a néző szempontjából] jobbra eső mező bal sarka),

Szt. Mária a babvirággal (?) (u. a. mezőnek a [néző szempontjából] jobb-oldali sarka), Szt. Lucza az írásos szalaggal: *lucia, ogo* (u. a. kép [a néző szempontjából] jobboldali mezőnek alsó sarka), és végül Szt. Agáta, akinek trónusán neve olvasható (ugyanazon mező felső sarka). E szent szűzekon kívül említendő még egy próféta alak a szentély déli oldalán, a középső ablak fölött (22. sz. kép), továbbá egy szeráf a kerek ablak fölött (23 sz. kép), egy pelikán a fiókáival a kerek ablak belső síkján és egy püspöki alak az oltár mögötti falon.

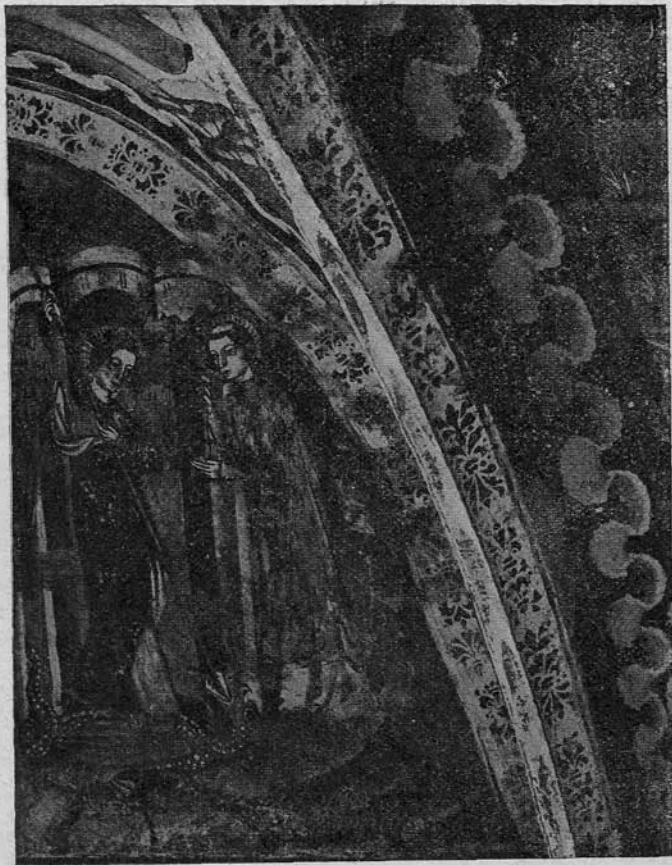
E képekhez csatlakozik még a *Szt. György-legenda* két festmény-



24. sz. kép. *Szent György harca a sárkánnyal*; falkép az almakeréki templomban.
Fig. 24. *St. George combattant le dragon*; peinture sur le mur de l'église d'Almakerék.

ben való ábrázolása a szentély déli falán (24 és 24. a. sz. kép). Ez utóbbiak művészi alakítás szempontjából azon hatás alatt állanak, amilyet a mondának Jacobus de Voragine (1230- körül. 1298) által a *Legenda aurea sive historia Lombardicab*an történt feldolgozása már a 14. században mindenütt gyakorolt. Eltekinthetünk itt a monda tartalmától és mindjárt a képhez fordulhatunk: Képeink közül a nagyobbikon (24. sz. kép). György lovag fehér paripáján lovagol. Bal kezében tartja a pajzsot, jobb kezével pedig a dárdát a sárkány torkába döfi. Az előtér bal részében léczkerítés előtt egy férfit látunk, a ki a viadalt szemlélni látszik. Magában a mondában nem találunk támasztópontot e férfit illetőleg. A

hátterben Silene vára látható, a melynek pártázatán a királyleány a vár népével várja a küzdelem kimenetelét. A másik kép (24. a. sz. kép) azt a jelenetet ábrázolja, midőn György lovag, fegyverzetét levetve, a megölt sárkányt a királyleány elé viszi, s ez utóbbi övét a lovag derekára csatolja. Festményünk alkotója nem alkalmazkodott szorosan a



24a. sz. kép. *Szent György harca a sárkánnyal*; falkép az almakeréki templomban.

Fig. 24a. *St.-George combattant le dragon*; peinture sur le mur de l'église d'Almakerék.

mondához, (mely szerint a viadal csak a királyleány kiszabadítása végett történt) hanem megtoldja azt egy erre következő eseménnyel. A lovas és a ló rajzolása helyes és mozgalmas, ellenben a tájkép nagy ügyetlenségre vall. Az almakeréki freskók egyike sem emlékeztet jobban arra, hogy tulajdonképen csak nagyjában átvitt miniatürről van szó, mint a Szt.-György viadala. A vágató ló ugyanezen felfogásban számtalanszor található a középkori könyvfestészetben és esetünkben élénken emlékeztet a

mühldorfi csata képére, a mint azt Wilhelm von Orense díszes kéziratában láthatjuk, mely 1334-ben Henrik hesseni tartománygróf parancsára készült és a melyet most a kasseli tartományi könyvtár őriz.¹ Szt.-György mondája közkedveltségű volt és minden egyéb mondánál

¹ Ld a képet: Oskar Jäger: *Geschichte des Mittelalters*. Bielefeld és Leipzig 1890., 388. és 389. lapok között.

gyakrabban szerepelt, mint a képzőművészetek tárgya. Az erdélyi műgyakorlat terén a Szt.-György mondát *Kolozsvári Márton és György* testvérek világhírű György-szobra képviseli, továbbá az almakeréki szárnyas oltárnak egy festménye és egy 15-ik századbeli kályhaszerép a Bruckenthal-féle múzeumban.¹

Az almakeréki falfestmények harmadik csoportját *történelmi képeknek* tekinthetjük. Nagyszámú férfi és nő képét látjuk ugyanis e freskók között, a kiket már kifejezett világi viseletük miatt nem tekinthetünk



25. sz. kép. *Történelmi csoport* az almakeréki templom falképei közt.
Fig. 25. *Groupe historique*; peinture sur le mur de l'église d'Almakerék.

szenteknek. E képek legnagyobbika kiváló compositió. Téríkon ünnepélyes magatartású négy férfi áll s mellettük teljes díszruhában egy püspök. (Lásd 25. sz. kép.) Három férfi hosszú, mintázott palástot visel és baljában mindegyik az ország almáját tartja. Kettejüknek a jobb kezében jogar, a harmadikéban hadi csákány van. A negyedik alak szakáltalan ifjút ábrázol az uralkodói jelvények nélkül. Balfelől egy másik képen (lásd 23. sz. kép) két Domonkos-rendi szerzetes közeledik e

¹ V. ö. Pulszky Károly: A magyar agyagművesség történetére vonatkozó kérdések. *Archaeologiai Értesítő* II. (1882.) 257. l.

csoporthoz. E festmény tárgya lehetne esetleg három magyar királyi szent: István, László és Imre. Ám ez nem magyarázza meg, hogy mit jelent a püspök és az ifjú alakja, meg a többi lovag és nemes hölgy. Mi azt hisszük — bár e tekintetben tévedhetünk — hogy a főképben és a két Domonkos-rendi szerzetes képében a templom alapítására és felszentelésére vonatkozó compositiót kell látnunk. Ha e felfogásunk helyes, úgy a nemes emberek előkelő viseletében ábrázolt személyek az Apa-család képviselői, vagyis a templom alapítói, a püspök pedig az erdélyi püspök lenne, a ki Gyulafehérvárról jött, hogy a Domonkos-szerzetesek segédlete mellett a templomot felszentelje. A többi nemes férfi és nő, az Apa-család élő vagy elhalt tagjait ábrázolná. Hogy mind e személyeket dícsény veszi körül, nem hozható fel érvnek felfogásunk helyes volta ellen. Azt azonban meg kell jegyeznünk, hogy levéltári kutatások alapján nem sikerült e képeket a kegyúri család bizonyos személyeire visszavezetni. Ha az Apa-családnak a 14-ik századból ismert és Almakerékkal kapcsolatban álló tagjait sorba vesszük, úgy legkorábban egy 1305-ben kelt okmány jó számba, a melyben a gyulafehérvári káptalan az Apa-család javainak felosztását jóváhagyja. Ebben Almakerék ura Gregorius comes, Apa fia.¹ 1322-ben, úgy látszik, Gyegusé, Miklós fiáé és Jacobusé, Apa fiáé az uradalom. Mindkettőnek egyszerre Tamás vajda kijelenti, hogy Almakerék más uradalmakkal együtt a fehérvári comitatushoz tartozik.² 1340-ben a nagyszebeni provincialis gyülekezet elismeri Apa utódjainak tulajdonjogát Almakerékre, Szászujfalura, Rudályra, Keresdre, Földszinre és Besére.³

Ez okmány felsorolja Jacobus fiait: Andrást, Jacobust, Ivánt (János) és Dénest, továbbá Jegus-t és fiait, a kik közül 1343-ban János, mint társbirtokos említetik.⁴ E János létezése még az 1363., 1366. és 1367. években okmányilag ismeretes.⁵ Ez utóbbi évben I. Lajos király megerősíti Almakerék és egyéb javadalmak birtokát Jacobus comesnek, Jacobus fiának és Apa unokájának, továbbá Miklósnak, András fiának, Jánosnak ugyanezen András unokájának, Gergelynek és Jánosnak, János fiainak, végül Péternek és Lászlónak, ez utóbbi János fiainak;⁶ 1374 után találkoznak Jánossal, Gyegus fiával.⁷

¹ V. ö. Zimmermann—Werner: Urkundenbuch zur Geschichte der Deutschen in Siebenbürgen. Nagyszeben, 1892. I. köt. 229.

² V. ö. Ugyanott I. köt. 361. l.

³ V. ö. Ugyanott I. köt. 504. l.

⁴ V. ö. Ugyanott II. köt. 67. l.

⁵ V. ö. Ugyanott II. köt. 201. s köv. l.; 239. l., 271. l., 337 l.

⁶ V. ö. Ugyanott II. köt. 286. l.

⁷ V. ö. Wertner: Urgeschlechter in Siebenbürgen. Archiv des Vereins für Siebenb. Landeskunde XXIX. 1900. 168. l. — Schuller G. A. Das Lassler Kapitel. Archiv des Vereins für Siebenb. Landeskunde XXX. 1901. 98. s köv. l.

Ha a 14. századból megállapított valamennyi Apát tekintetbe vesszük, be kell látnunk, hogy teljesen jól körülírt összefüggést nem mutathatunk ki közöttük és a szóban forgó képen ábrázolt személyek között. Csak úgy általában állíthatjuk, hogy e freskók történeti képei az Apacsalád emlékére és megdicsőítésére szolgálnak. Ugyanezen okból le kell mondanunk arról, hogy az alapítók képén az egyes személyeket névleg megjelöljük. Függgőben marad az is, vajjon a püspök alakja Goblinus püspököt ábrázolja-e, a kit 1376-ban XI. Gergely pápa nevezett ki. Annyi azonban biztosnak látszik, hogy az almakeréki templomot Nagy Lajos uralkodása (1342—1382) alatt alapították és építették.

Az alapító freskója alatt még egy festmény van, mely valószínűleg szintén világi jellegű, de nem volt megvizsgálható, mert a nehéz templomi padok, melyek előtte állanak, nem mozdíthatók el helyükről.

Falfestményeink szentjei, azt az ideális ruhát viselik, a melyhez a régi egyház a 11. századig ragaszkodik. Csak ez időn túl jött szokásba, ha nem is kizárólag, hogy az egykorú viseletet festük meg. Így van ez a nagyszebeni városi templomnak Rozsnyai János-féle keresztrefeszítési képén és számos egyéb erdélyi oltárképen. Csak a berethalmi, segesdi, benei, rádosi, sövényeségi, segesvári és kundi oltárok megjelölő képeire utalunk.

A püspök szakállas, noha az 1074-iki római zsinat az egyház férfiai a borotválkozásra kötelezte.¹ De tudjuk, hogy nem tarthatták meg következetesen ezt a törvényt. Hogy csak egy példát hozunk fel, II. Gyula pápa szakált viselt és Erdélyben sem követték nagyon szigoruan ezt az egyházjogi rendeletet.

A világi egyének mind a 14. század előkelő patriciusainak és nemeseinek ruháját viselik, melyet a szűk nadrág, a hegyes csőrű cipő, a szorosan testhez álló kabát, az ú. n. „Schecke“ jellemez.

A mi a dícsfényt illeti, a mely képeinken a világi férfiakat és nőket is díszíti, emlékezzünk Ottenek arra a megjegyzésére, „hogy a korai középkorban pl. thurei Péter kanonok sírkövén — † 1281 — a brandenburgi dómban) még olyan személyeket is, mint p. o. császárokat és királyokat, a kik nem tartoztak az egyház szentjei közé, dícsfénnyel ábrázoltak“.²

Végül még arról a díszes léczről kell szólanunk, mely a szentély falain a felső képeket a most átmeszelt képektől elválasztja. Dícsítmény váltakozik e léczen medaillonokkal, melyekbe részben mesebeli állatok, részben férfi és női fejek vannak. (Lásd 16. sz. kép és 25. sz. kép alsó részén.) Egyesek közülök nyilvánvaló torzképek, mások meglepő tökéle-

¹ V. ö. Otte: Handbuch der Kirchlichen Kunstarcheologie. Leipzig, 1883. I. köt. 466. l.

² Ld. Otte ugyanott I. köt. 551. l.

tességtük, ami különösen az arcok bájos kifejezésében nyilatkozik meg.

Már most az a kérdés, hogy — eltekintve a történeti és hazai művészetünk szempontjából való művészet topographikus jelentőségtől — mi az almakeréki képek művészi értéke. Itt mindenekelőtt azt állapítjuk meg, hogy



26. sz. kép. Az almakeréki oltár Madonna-képe.

Fig. 26 La Madone sur l'autel d'Almakerék.

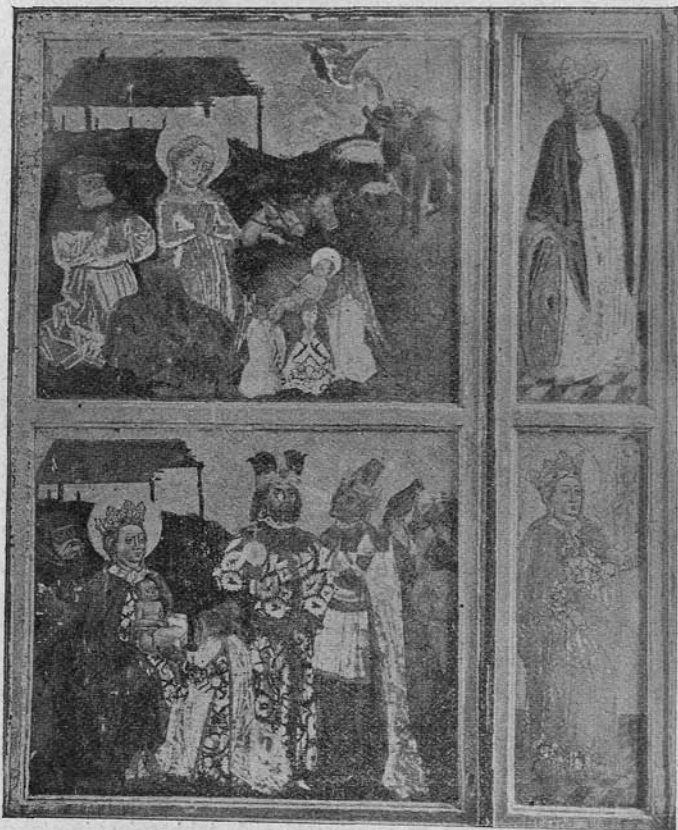
ebben az esetben is olyan műgyakorlatnak emlékeivel van dolgunk, melyek első sorban az iparművészet szempontjából ítélendők meg és csak második sorban az önállóan teremtő szabad művészet szempontjából. Festőnk minden tekintetben a hagyomány, a típusszerű felfogás széles és biztos alapján állott, mindazonáltal bírt egyéniséggel, hogy a hagyomány súlya ne nehezédjék teljesen reá. A világosan mutakozó személyes tehetség nemcsak a fent említett elválasztó lécz magasan álló medaillonjaiban mutatkozik, hanem az alapító képének

compositiójában is, a mely méltóságot és mozgalmat árul el. Hol keresendő művészünk hazája és iskolája, e felett nem merünk határozottan nyilatkozni, tekintettel az erdélyi festészet történetének mai állására. Azonban az emlékek ismeretéből már most merjük állítani, hogy e festmények az Erdélyből eddig ismeretes fali képek egyikével sem állanak összefüggésben.

Erdély művészettörténetében határjelző és koránál fogva különös

jelentőségű templomszentélyének¹ szárnyas oltára (egész képét lásd 3. sz. képünk háttérben). Ez az oltár Erdély oltárainak legrégebbike, mivel a 15. századból származónak kell tekintenünk. Szélessége 4·77 m.; egész magassága a mensa lábától a koronázat csúcsáig 6·20 m. Ebből a mensára 1 m., a predellára 5·55 cm., az oltárszekrényre 2·135 m. és az oltárt koronázó oromra 2·50 m. esik. Ha az oltár szárnyait ki-

nyitják, a főkép látható, (l. 26. sz. kép) a mely a trónoló Madonnát ábrázolja, karján a kisdjed Jézussal. Jézus kezében madarat tart. Zenélő angyalok környezik Máriát, míg az alsó sarkokban egy férfi és egy nő — nyilvánvalóan az oltár alapítói — térdelnek. Mindkettőnek kezében mondat szalag van. Az alapító férfi szalagján: *o fili dei miserere mei*; a nőén pedig: *ora pro me* *santa dei genitrix* minusculás felírat. A kép szélessége 1·40 mé-



27. sz. kép. Képek az almakeréki oltár balszárnyán.
Fig. 27. Peintures sur l'aile gauche d'autel de l'église d'Almakerék.

ter. E kép két oldalán két-két egymás fölött álló 0·43 m. széles festmény van, amelyek attributumaikról felismerhető négy szent szűzet ábrázolnak u. m.: Szt. Katalint kerékkel és karddal (lásd a 27. sz. kép [a néző szempontjából vett] jobb oldalán felül) szt. Borbálát kehelyvel és toronynyal (l. 27. sz. képen jobboldalon alul), szt. Ágotát báránnyal (l. 28. sz. kép baloldalon felül) és szt. Margitot kereszttel és gyógyal

¹ V. ö. Roth: Das Alterwerk zu Malmkrog. Korrespondenzblatt des Vereins für Siebenb. Landeskunde XXV. (1902) 109 s köv. I., 125 s köv. I.

(l. 28. sz. képen baloldalon alul) ábrázolnak. Ruhájuk lebeg és gazdag szögletes, igazi gót stílusú ránczokat vet. Minden szent fején korona van.

E képekhez mind két oldalon a mozgatható, 1·14 méter széles szárnyak csatlakoznak két-két festményrel. A szemlélő szempontjából baloldali oltárszárny (27. sz. kép) felső részén *Krisztus születése*, az alsón



28. sz. kép. Képek az almakeréki oltár jobb szárnyán.
Fig. 28. Peintures sur l'aile droite d'autel de l'église
d'Almakerék.

pedig *a napkeleti bölcsek imádása*. A jobb szárnyon (28. sz. kép) *Mária feltámadása* és ez alatt *Mária halála* látható. E képeken sem hiányzanak teljesen a feliratok. A Krisztus születését ábrázoló képen az angyal kezében lévő mondat-szalagon az angyali üdvözet olvasható: *anuntio vobis magnum gaud(ium)*. Mária feltámadását ábrázoló képen egyik férfi feje körül: *Jonas p[ro]pheta*, egy másiknak a feje körül pedig: *Jeremias p[ro]pheta*. Mária halálát ábrázoló ké-

pen egy máskor is alkalmazott alakot látunk: csendes szomorúságban elmerült ülő férfi ez az előtérben, a ki kezében könyvet tart s ennek lapjain: *deus meus respice in me qua se relic...* és *a salute a mea virtute relictorum meorum Jesus meus clamabo per diem et non exaudias*.

E szerint a nyitott oltár összesen kilencz festményt tartalmaz. Ha az oltárszárnyakat bezárjuk, úgy hátlapjukon négy kép és a két szilárdan álló oltárszárnyan egy-egy festmény látható. A mozgatható szárnyak

négy festménye a következő: a felső sorban a *gyümölcsoltó boldogasszony* (29. sz. képen felül), a *körülmetélés* (29. képen alul), az alsó sorban: *Mária és Erzsébet* (30. sz. képen felül), és a *bemutatás a templomban* (30. sz. képen alul); mondatszalogot csak az angyali üdvözlésen találunk: *ave gratia plena dominus tecum*. A két szilárdan álló oltárszárnyon: Szt. Mihály és Szt. György vannak ábrázolva, (31 és 32. sz. képek) azonban a két egyenlő attributum, lándzsa és sárkány felhasználása mellett és egyéb jellemző ismertető jelek hiánya miatt, nem állapítható meg, hogy melyik ábrázolja a kettő közül Szt. Mihályt és melyik Szt. Györgyöt.

Az oltárszekrény a predella (33. sz. kép) fölött emelkedik, a melynek középső részén a feltámadó Krisztus látható. Ostorral és vesszőköteggel kezeiben emelkedik ki a sírból, melynek két szélén Mária és János a tanítvány állnak. A bal (északi) oldalon látható az Apaffy-család címere, a mely a pajzsban napot és a nap sugarain keresztül menő kardot, továbbá mint sisakdísz szőlőgerezdekkel tele tőkét mutat. A predella jobb oldalán a megfelelő mező minusculás felíratú volt, mely azonban nagyon csekély maradványaitól eltekintve — sajnos — lepatogott s így e nagyjértékű

műtörténeti adat elveszett. Nagyon valószínű u. i., hogy ez a felírat, mint a címerhez tartozó pendant az oltár építésére és alapítására vonatkozott. Hogy az oltár maga a földesúrnak a templom javára tett alapítványa, a felől semmi kétség sem forog fenn.

Nem lehet félreismerni, hogy a predella nagyon rosszul illik a rajta nyugvó felső építményhez, továbbá, hogy a predellán nemcsak a



29. sz. kép. Képek az almakeréki oltár kinyitható szárnyának hátlapján.

Fig. 29. Peintures sur le revers de l'aile pliable d'autel d'Almakerék.

festés technikája (a krétaalap t. i. közvetlenül a fatáblára van felrakva), hanem a képnek felfogása és körvonalai is lényegesen eltérnek az oltár többi festményeitől. A predellán lévő címer rajza nem a 15-ik, hanem a 16-ik száza ízlésében készült s így világos, hogy a predella későbbi eredetű, mint az oltár felső építménye és az ehhez tartozó orom.



30. sz. kép. Képek az almakeréki oltár kinyitható szárnyának hátlapján.

Fig. 30. Peintures sur le revers de l'aile pliable d'autel d'Almakerék.

Ez okból azt hisszük, hogy a főfestmény alapítóinak képei nem ábrázolnak Apacsaládbeli személyeket, noha a festmény magának az Apa-családnak ajándéka. Jelmezüket eltérőleg a templom történeti freskóinak ruházatától, amely az előkelő magyar társadalmi rétegek azon korbéli viseletét ábrázolja, a 15. század általános polgári ruházatát mutatja és ennél fogva ama további következtetés is jogosult, hogy a predellát az oltár adományozóinak megbízásából festették, ellenben az oltár felső építményét az orommal együtt az Apacsaládbeliek egyebütt szerezték meg és úgy állíttatták fel Almakeréken. Hol állhattak ezelőtt az oltár régibb részei, erről még hozzávetőleg sem lehet nyilatkozni. Az oltár belső képein határozottan más kéz munkája ismerhető fel. A természetes nagyságú Szt. György

és Szt. Mihály harcziás alakjai u. i., valamint a szent szűzeké, magasabb művészi érettségre vallanak, mint a Jézus gyermekkorából való jeletetek. Feltehetjük tehát, hogy mester és legények együtt dolgoztak az oltáron. Nagy általánosságban valamely délnémet iskola hatását érezzük e jeletetekben. E hatás természetének pontosabb megjelöléséről azonban behatóbb buvárlatok megéjtése előtt szó sem lehet.

Az oltár felső építményének festményeiben alkalmazott technika

világosan felismerhető. Fenyőfadeszkákra előbb durva szövésű vásznat enyveztek és erre 2—3 mm. vastag krétaalapot kentek rá. A compositiō körvonalait előbb valami hegyes szerszámmal karcolták be, amiből kartonok használatára következtethetünk. A háttér aranymintázattal fedték be s ennél az eljárásnál igazi leveles aranyat használtak. A festék sok helyen takarja az aranyozást, amiből kiviláglik, hogy a compositiō kifestése csak az aranyozás elkészítése után történt. Festésre olajfestéket használtak s ezt, mikor mintákat akartak festeni, mérsékelt pastozus módon helyezték el. Ugyanez történt haj és szakál festésekor. Egészen sajátságosak e képeken a levélalakú helyek, melyek leveles arannyal fedve a ruházat fölött szórják el. E levelek elhelyezésénél egyáltalán nem vették tekintetbe a ruházat redőit s ebből, valamint abból a körülményből, hogy ezt a jelenséget sem művészi hagyományból, sem az ikonographiából elfogadható módon nem magyarázhatjuk meg, azt következtetjük, hogy e leveleket később rakták fel. Almakerék búcsújáró hely volt s még ma is az, valószínű tehát, hogy valamely jámbor búcsújáró ajándékozta ez arany leveleket az oltár „kiszé-
pítése” végett.



31. kép. Szent György vagy Szent Mihály ábrázolása az almakeréki oltár szilárdan álló szárnyán.
Fig. 31. Représentation du St.-George ou du St.-Michel sur l'aile immobiles d'autel d'Almakerék.

Az oltár felső építménye felett orom emelkedik. Öt karcsú fialéből áll, melyeket szabadon faragott mérmű köt össze. Érdekes, hogy ennek az oromnak egész faanyagát vászonnal vonták be, a melyre krétaalapot kentek. Azt mutatja ez, hogy az orom eredetileg aranyozva volt, ennek

azonban nyoma sem maradt. A középső fiáléra feszületet erősítettek, a két szélső fiáléra pedig Mária és János szobrocskáit. Figyelmet érdemelnek e faragványok, mert az erdélyiek közül a legrégiebbek. Az Üdvözítő teste nagyon értékes munka; arányai és anatómiája egészen jók.

Az oltárképek művészi becsét nem szabad túlmagasra becsülni.

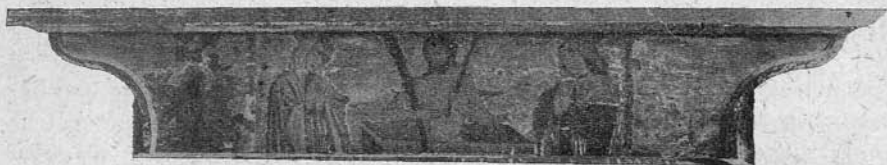


32. sz. kép. Szent György vagy Szent Mihály ábrázolása az almakeréki oltár szilárdan álló szárnyán.
Fig. 32. Représentation du St.-George ou du St.-Michel sur l'aile immobile d'autel d'Almakerék.

A compositióban semmiféle olyan egyéni felfogás nem nyilatkozik meg, mely a nagyon is elterjedt systemáktól eltérne. Rajzolási hibák is vannak. A színek megítélését a léggör és a por hatása következtében beállt elhalványodás nehezíti meg. Most tompák, elhaltak a színek, de ezelőtt bizonyára élénkek voltak, noha meg volt bennök az a tartózkodó mérséklet, a melyet éppen a 15. századbeli műveken észlelhetünk az Alpeseken innen. Nem voltak kiváló művészek, a kik ez oltárt festették, de mesterségükben alaposan iskolázott emberek lehettek. Mindazonáltal az egész mű rendkívül értékes bizonyítéka a késői középkor magyar kulturájának, a mely művészeti szempontból is ki tudta venni a maga részét Eu-

rópa általános kulturájából.

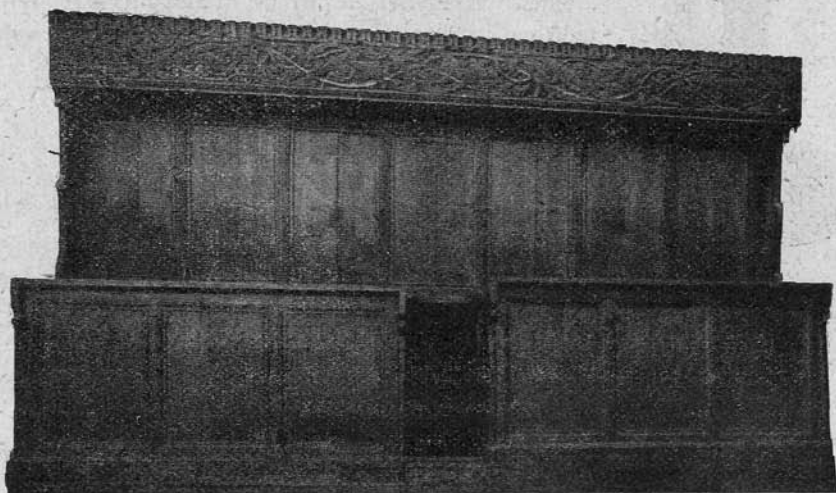
A templom berendezéséhez tartozik a déli kórusfalnál felállított kóruszék, mely minden bizonnyal a 16. század első negyedéből származik. Felcsapható ülésű könyöklős székei vannak és várórom alakú mennyezet koronázza. (34 sz. kép.) Ormának homlok- és oldalfalait völgyeléssel készített gótikus indadisztimény ékesíti, melynek elragadó vonalvezetése csodálatra méltó módon egyöntetűségről tanuskodik. A késői gótikának ily-



33. sz. kép. Az almakeréki oltár predellája.

Fig. 33. La predella d'autel d'Almakerék.

fajta asztalosmunkái a királyföldön nagy számmal maradtak fenn, mint a báznai (1503), beszterczei (1508 és 1516), berethalmi (1514 és 1523), eczeli (évszám nélkül), segesvári (1523) és mindenek előtt a bogácsi (1533)¹ evangélikus templomokban levő kóruszék. Az utóbbi székek becsét az adja meg, hogy a mesternek nevét tartják fenn, a kinek műhelye Segesváron volt, honnan munkáival, különösen asztalokkal az egész környéket messze be medgyesig ellátta. „HOC OPVS PERFECTVM PER ME JOANNEM REYCHMVT ME(N)SATOR(EM) SCHEGSVA-RIENSEM AD LAVDEM ET HONOREM MARIE VIRGINIS A(NNO)



34. sz. kép. Kóruszék az almakeréki templomban.

Fig. 34. Banc de choeur dans l'église d'Almakerék.

1533.“ E mester munkáiban nincs semmi vidékiesség sem az elkorcsosulásnak semmi jele. A díszítmények iránti érzéke rendkívüli friss. Műérték nélkül valók, de mivelődestörténetileg érdekesek a templom hajó-

¹ V. ö. Wenrich: Künstlernamen aus Siebenbürgisch — sächsischer Vergangenheit. Archiv des Vereins für Siebenb. Landeskunde XXII. (1889) 56. l.

jában levő padok (lásd 2. és 3. sz. rajz előterében). Azt mutatják u. i. ezek, hogy miként tudja a népies képzelőerő a butordarabokat saját ízléséhez és szükségleteihez idomítani. Ezeknek a templomi padoknak talpa egy pár durván faragott nehéz tölgyfagerenda, melyeket az egyes ülőssorok távolságában kivájtak és a melyekre az ülődeszkákat rátették. Szépeknek nem mondhatók, de tartósak és szilárdan állók. Naiv eredetiségük példája az erdélyi falusi templomok berendezésének, miként azt a reformatioval megváltozott istentiszteleti rend szükségessége létrehozta. A feltűnően kicsiny, 18. századbeli orgonáról, a koronázott szószékről és a nehéz, alaktalansága daczára is a templommal egykorunak látszó szentelőkőről (lásd 2. sz. rajz előteret) semmi különöset nem említhetünk meg. A XVIII-ik századból származik az az aranyozott faragott facsilár, mely a főhajó mennyezetéről csüng le.

Az északi bejáró mellett levő pillérhez erősítették az áldozati oszlopot. Profilált, felső végén kivájt, vasedéllel lezárható faoszlop ez, tehát valóban „tőke“. A reformáció előtti időből való. A sekrestyében levő Apafi-sirkő, korábban a kórusban feküdt.¹

A templomkincsből egy pár sárgaréz gyertyatartót emelünk ki (lásd 35. sz. kép) és az ónkancsókat említjük fel. Úrvacsaraosztó kelyhe a 17. század végéről származik (l. 36. sz. kép). Teljesen degenerált méreteivel és formájával, nevezetesen különbözik azon urvacsora-edényektől, melyek a régi hagyományokhoz az alak tisztasága és szépsége tekintetében még a 18. században is hűek maradtak és a melyekben a királyföldnek evangélikus községei rendkívül gazdagok.

A templom három harangját már dr. Müller tárgyalta.²

A 15. században a templomot bástyákkal megerősített fallal vették körül és védelemre rendezték azt be. (lásd 1. sz. kép). Az egyik bástyából a hagyomány szerint kápolnát csináltak s e hagyományt a tények igazolják. Mondják, hogy a falunak azok a lakói, a kik a katolikus



35. sz. kép. Sárgaréz gyertyatartó az alma-keréki templomban.
Fig. 35. Chandelier en cuivre jaune dans l'église d'Almakerék.

¹ Már dr. Szádeczky Lajos tett róla említést.

² V. ö. Müller Fr. Zur älterer Siebenbürgischen Glockenkunde. Archiv des Vereins für Siebenbürgische Landeskunde. IV. (1859), 214. l.; 218. l.: 225. l.

híhez hűek maradtak, itt tartották istentiszteletüket. Apránként azonban az egész lakosság egy egyházközségbe egyesült és ebben még a 18. század folyamán is katolikus volt az egyházaiyák egyike.

Almakerék megyei földön feküdt: a falunak szász lakosai jobbágyok voltak és mindenesetre sokkal kevesebben voltak, mint ma. Hogy egy jobbágy község ilyen nagy templom építésére képes lett volna, föl sem lehet tétélezni, kétségtelen tehát, hogy azt az *Apa*-család tagjai alapították és építették. A jobbágyság minden valószínűség szerint részt vett az építésben s ez magyarázza meg, hogy a templom az ő szabad használatába bocsájtódott s hogy az abban megmaradt akkor is, mikor a szász lakosság az evangélikus hitre tért, holott a földesúri család a református hitvallást vette föl. Tulajdonjogukat azonban fentartották maguknak az Apafiak, mert a mikor a falunak keleti oldalán fekvő sírbolt a felette levő kápolnával és Nicolai Eliás nagy-szebeni szobrász művével, Apafi Györgynek híres kőkoporsójával, újabb temetkezéseknek helyet már nem nyújtott, I. Apafi Mihály fejedelem feleségét Bornemisza Annát a templom sekrestyéje alá temeteti el és ezért a templomnak fekete bársony oltárantependiumot ad ajándékol. Ő maga fiával II. Apafi Mihálylyal és annak nejével Bethlen Katalinnal együtt az Isten házában talált nyugvó helyet, a melyet ősei építettek és gazdagon feldíszítettek volt.



36. sz. kép. Úrvacsora-osztó kehely a XVII. sz. végéről az almakeréki templomban.

Fig. 36. Calice dela fin du XVII.^e siècle dans l'église d'Almakerék.

Dr. Roth Viktor.