

Ant.
489^h

Ásatás a pécska—szemlaki határban levő Nagy Sánczon.

Arad vármegyében, a pécska—szemlaki határban levő Nagy Sánczon még az 1910. év augusztusának első felében végzett régészeti ásatások eredményéről óhajtok az alábbiakban röviden beszámolni.

Ez a második ásatás, melyet a Magyar Földrajzi Társaság Alföldi Bizottságának aegise alatt vezettem. Az első a perjámosi volt.¹ A pécska—szemlaki ásatásnak volt egy sajátos célja is. Az, hogy az ásató aradi Kölcsey-Egyesület múzeumának egyik tisztviselője, Juhász Ferencz úr, gyakorlati kiképzést nyerjen arra nézve, miként kelljen a halmot felásnia. A halom folytatatólagos felásatását u. i. már ő fogja vezetni. Az aradiak múzeumát gazdagítja t. i. az a végtelenül becses régészeti anyag, melyet több éven keresztül a megboldogult Dömötör László, aradi tanár, ásott ki ugyancsak a Nagy Sánczon. Ennek az anyagnak megvan azonban az a hibája, a miben a legtöbb vidéki múzeum anyaga leledzik, hogy t. i. nem hiteles, vagyis előfordulási körülményei, a nivók, melyekben előkerültek, stb. nem ismeretesek.² Természetes dolog tehát, hogy az

¹ Az első — 1909. évi ásatás eredménye közölve a Földrajzi Közlemények XXXIX. (1911.) K. 16.—43. lapján.

² Dömötör nem adott részletes jelentést a Nagy Sánczon végzett ásatásai eredményéről. A tőle kiásott holmik egy pár darabját ismerteti az Arch. Ért. u. f. XXI. K. 327.—335. l. és XXII. K. 271.—274. lapjain. Az előbbi helyen „Római korabeli edények a pécskai Nagy Sánczban“ czímen hat talpcsöves edényt, egy u. ilyen edény talpát, két 2 fülű bögrét s egy pár edénytöredéket közöl. Kormeghatározása helytelen s az egész közlésből ránk nézve csak az bir fontossággal, hogy ezek a leletek „a halom déli oldala felé . . . — különösen 2 m. mélységben —“ kerültek felszínre. Nem kevésbé fontos az a tudósítása, hogy az e czikke kapcsán V. t. 6. sz. edénytöredékén egy ólomkapocs felét találta, melylyel az edény, melyből ez a töredék származik, össze volt eszkábálva (U. o. 332. l.). Ha még megemlítjük, hogy ezek között az edénytöredékek között „nagyobb mennyiségű myrrhát“ is talált, „mely illatát és gyulékonyágát a mai napig is teljesen megtartotta“, világos, hogy a Nagy Sánczon oly jelenségekkel lehet dolgunk, melyek nagyon is kívánatossá teszik a pontos megfigyelést.

Az Arch. Ért. u. f. XXII. 271.—274. lapjain „A pécskai őstelepről származó öntőmintákról“ czímen öt öntőmintát közöl: lapos bronzvéső teljes öntőmintáját agyagból, egy apró szemcséjű sötét-szürke homokkőből való öntőmintát, melynek

aradiak a leghelyesebb útra léptek, mikor először a már meglévő anyagot akarták hitelesíteni, mielőtt újabb területen való ásatáshoz fognának.

A Dömötör-féle gyűjtemény ilyen módon a tudomány számára használhatóvá fog válni.

Az aradiaknak ez az igazi múzeális eljárása sokkal fontosabb, semhogy felette röviden napirendre lehetne térni. Ma, mikor a Nagy Magyar Alföld tudományos feldolgozásának sok irányú munkája még a kezdet kezdetén van, valóságos esemény számba megy ez. A cél: megismerni a Nagy Magyar Alföldnek népét, annak szokásait, erkölceit életmódjának minden vonatkozásában, lelki világát minden megnyilvánulásában; megismerni magát a földet, annak jelenjét és múltját, felderíteni mindent, a mi ennek a múltnak és jelennek határozott karaktert adott. Ennek a célnak lehetőleg tökéletes megvalósítását iparkodnak elősegíteni a régészeti kutatások is. Kifejezetten régészeti kutatásokról szólok és nem múzeumokról. Végtelenül elszomorító dolog u. i., hogy a fenntebb vázolt cél érdeksphaerájába tartozó múzeumok nem felelnek meg a hozzájuk fűzött várakozásnak.

Az a régészeti anyag, a mit az egyes vidéki múzeumok őriznek, sokszor meg se közelíti a Dömötör-féle gyűjtemény fontosságát. Abban tökéletesen egyeznek, hogy nincs keresztlevelük. Az aradiak megmutatták, miképpen volnának a tudomány számára értékesíthetők.

A Magyar Földrajzi Társaság Alföldi Bizottsága egyéb feladatai mellett ezt a célt is szolgálja. Az Erdélyi Nemzeti Múzeum Érem- és Régiség-tára pedig, bár specziálisan erdélyi intézmény, csak múltjához, Erdély tradícióihoz marad hű, mikor erőit a cél rendelkezésére bocsátja.

Igy bizott meg engem a pécska—szemlakai ásatás vezetésével is.

Kolozsvárról azzal a gondolattal keltem útra, hogy az aradiak mindent előkészítettek az ásatás megkezdhetésére. Szerencsére nem tették. Szerencsére, mert az ásatás egyik célja a tanítás lévén, ab ovo kezdhettük Juhász úrral a dolgot s azokkal a nehézségekkel is megismertethettem, melyekkel egy-egy ásatás előkészítése sokszor jár.

egyik felén egy lapos bronzvéső és egy bronztű, másik felén egy tömör véső és egy tű negatívusa van kivájva; egy apró szemcséjű sárga homokkőből való törött öntőmintát, melynek mindkét oldalán van vésés s egy töredéket, mely a 7. sz. ábra kiegészítő része. Az ötödik minta palás trachitból való: egyik oldalán lapos bronzvéső negatívusát látjuk, két lefelé görbülő nyúlvánnyal a felső felén, másik oldalán egy bronzcsákány negatívus képe van.

Ez öntőminták leírása rendjén arról tudósít Dömötör, hogy *grafilport* konstatált a 4.—8. sz. darabokon, mivel az öntés előtt dörzsolhatték be a mintákat.

A pécskai ásatásról még egy ízben történik említés. Az Arch. Ért. u. f. XXIV. 235.—236. lapján Haller Imre pécskai tanító parentálja el Dömötör Lászlót, kinek segített volt a Nagy Sándorral való ásatások alkalmával. Ma már Haller Imre sincs az élők között.

Első teendőnk természetesen az volt, hogy tájékozódjunk a Nagy Sącz holléte felől. El kell hagynom ennek a felfedező munkának a részleteit s röviden csak azt konstátálom, hogy ráakadtunk a Nagy Sączra, s Szemplakon lakó tulajdonosával, Háj János urammal is sikerült megegyezésre jűtnünk s így hozzáfoghattunk a munkához.

A Nagy Sącz a pécska—szemplaki úttól balra, a két község határának találkozásánál van. A közeli környéknek egyik kiemagasló pontja az, melynek a tenger felszíne felett való magassága az 1881-beli 1:75000-es katonai térkép szerint 113 m. (1. kép.) Alakja ovális. Nyugati oldalán alacsony földnyelv köti össze a szomszédos szántókkal. Árokyszerű mélyedés veszi körül. Déli felét mezei útszeli keresztül. Az aradiak legközelebb pontosan fel fogják mérni.¹



1. kép. A Nagy Sącz és környéke.

Fig. 1. La colline Nagy Sącz et ses environs.

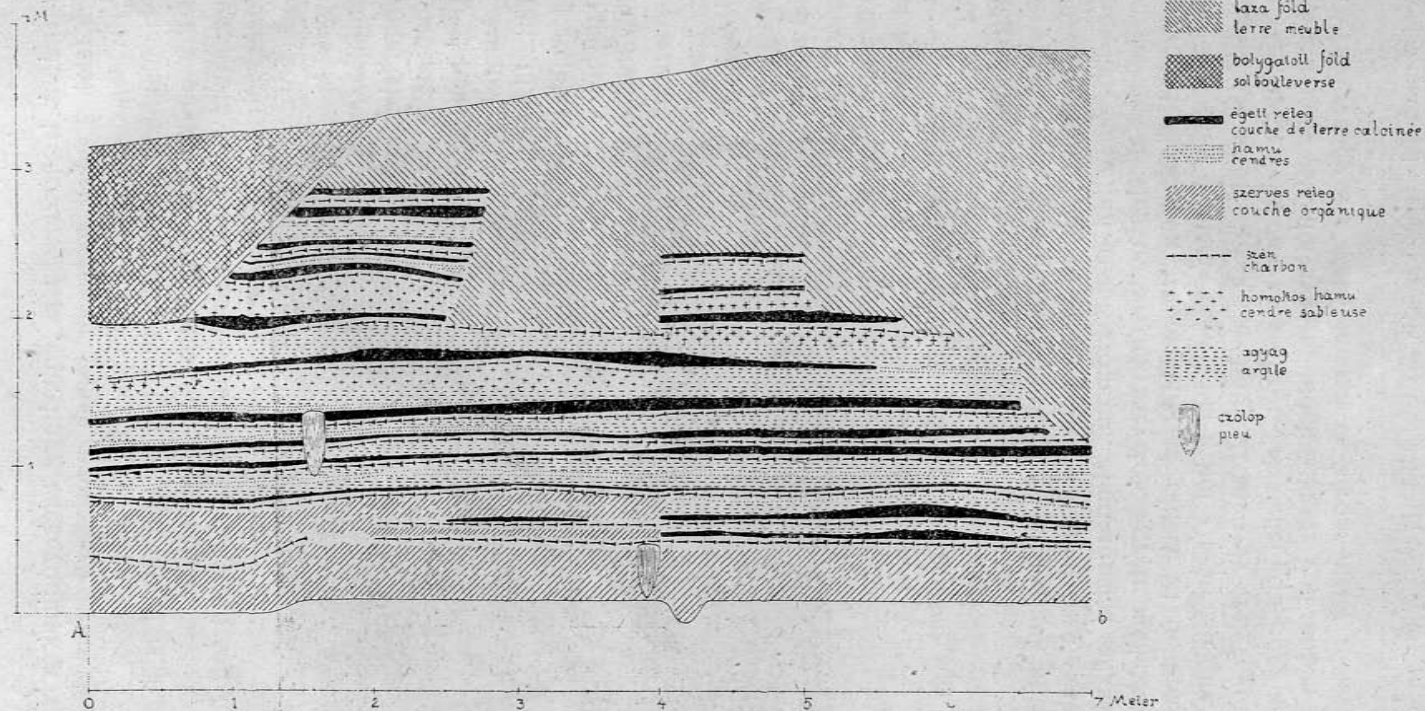
Az ásatás megkezdése előtt arra nézve kellett első sorban is megállapodnunk, hogy hol fogjunk munkához. Nagy hasznunkra volt ebben a tekintetben a halmot őrző sváb, ki meg tudta mondani, hogy hol ásatott Dömötör. Mindazonáltal szükséges volt tisztába jönnünk a telep pontos fekvésével s egyéb mellékkörülményeivel. Ezért levágtattuk a halom délkeleti oldalát 21 m. hosszúságban. Meg is találtuk a telepet éppen ott, a hol a sváb kijelölte.

Most már csak arról lehetett szó, hogy 21 méteres szelvényt dolgozzunk ki, vagy elégedjünk meg kevesebbvel. Tekintettel arra, hogy anyagokban sem állottunk valami fényesen, időnk is kevés volt, abban állapodtunk meg, hogy egy hét méter hosszú és három méter széles fo-

¹ A Dömötör mérései szerint koronája északról délre 117 m., szélessége 70 m. V. ö. Arch. Ért. u. f. XXI. 328. l.

Coupe A-B. szelvény.

Lepték | 1 25
Echelle



2. kép. Fig. 2.

gást fogunk kidolgozni s azon tanulunk meg mindent, a mi tanulni valót nyújt.

Bemutatom 1 : 25 m. léptékben a halom levágása alkalmával kapott függőleges szelvényből azt a hét métert, mely belesett mostani ásatásunkba. (2. kép.)

Szinte negyven réteg halmozódik itten egymásra. Ezek többfélék. Mindenikük különböző jellel van ellátva. Legfeltünőbbek a vastag fekete vonallal kihúzottak. Így jelöltem a szelvényben látható égett földrétegeket. Ezekkel szervesen függenek össze az összes többi rétegek. Így a —|—vel jelölt szénrétegek, vízszintes vonalkázással jelölt agyagrétegek, a ferde pontozással feltüntetett hamúrétegek, a keresztcskéekkel jelölt homokos hamúrétegek. Elhelyezkedésükben bizonyos törvényszerűséget látunk. A szénrétegek csaknem mindenütt égett réteg alatt vannak; az agyagrétegek rendszeren az égett rétegek felett helyezkednek el. Három nivóban látunk homokos hamúréteget. Legalúl jobbra dülő ferde vonalkázás egy a telep alján levő szerves anyagos réteget jelöl. A halom felső felén a balra dülő ferde vonalkázással laza összeállású földet, egymást keresztelő vonalkázással pedig a Dömötör-féle ásatáskor, vagy talán szőlőültetéskor történt betúrást jelöltem.

A pécska—szemlaki ásatást is ugyanazon elvek szerint vezettem, mint a perjámosit. A szó teljes értelmében le kellett hámoznom az egyes rétegeket. Sokszor vastagabbak, máskor vékonyabbak voltak azok. Tekintet nélkül azonban a vastagságra, vagy vékonyságra, az lebegett szemem előtt, hogy a lehámozás rendjén minden egyes réteg tartalma szigorúan külön kezeltessek. Mi adta meg az egyes rétegek határvonaltát? Mindig az égett földrétegek, illetőleg égett föld-foltok s az ezekkel egy nivóban fekvő döngölt földfoltok. Van eset rá, hogy a kultúraréteg csak 8 cm. vastag (VIII. réteg.), másutt 10 cm. vastag. Pl. a VII. IX. réteg. Sőt van hét cm.-es kultúraréteg is. Ilyen a hatodik. A dolognak ilyen szigorú módon való szétválasztására a fentebb említett jelenségek szolgáltatnak okot. A tűzhely, akár égett földfolt alakjában, akár pedig mint külön és határozottan a tüzelés céljára készített formában jelentkezék, mindig arról tanuskodik, hogy abban a nivóban, melyben találjuk, akár rövidebb, akár hosszabb ideig élt, dolgozott az ember. Eszközöket, fegyvereket, ékszereket stb. készített vagy szerzett be magának. Ezek között van olyan, a mit korábban is használt, de van olyan is, melyet újabban készített, vagy szerzett be. Bizonyos típusokat megszokott, konzervatívus természeténél fogva sok ideig ápolta azokat. De nincs a világon az a konzervatívizmus, mely az idők s az időben történő fejlődést meg ne érezné.

Azt vélem, hogy az egyes rétegeknek az előbb mondott módon való szigorú megkülönböztetését a folytatólagos ásatások rendjén sem

szabad szem elől téveszteni. Így és csakis így fogjuk megkapni az évről-évre való ásatással az egész halom egyes nivóinak vízszintes térképét. Nem lehetetlen, hogy újabb nivók is fognak keletkezni. Az is megeshetik, hogy már megállapított és húzamosabb időn keresztül tartó ásatások alkalmával még mindig szerepelő nivók egyik-másika eltűnik s helyettük újak keletkeznek. Mindez mit sem változtat a lényegen. Fokozatos fejlődést vizsgálunk s e fejlődés helyes megállapíthatásának szempontjából csakis arra lehetünk utalva, hogy az egyes nivókat, melyek határvonalát mindig a lakáshely, tűzhely és tüzelési nyomok határozzák meg, a lehető legszigorúbban fixáljuk s tartalmukat külön-külön kezeljük.

Majd, ha az egész halmot kiástuk, vagy legalább is annak tekintélyes részét, a régészeti jelenségek, konstrukciók s főképpen a leletek egyezősége, vagy különbsége alapján a sok apró rétegből megrajzolhatjuk az egymásra következő kultúrárétegek képét. Hogy azonban ezt megtehesük, előbb az imént vázolt, nagyon aprólékos, sok munkát és sok költséget igénylő lehámozási munkálatokat kell elvégeznünk.

Az eredményeket két főcsoportra osztottam. Az elsőbe tartoznak a leletek, a másodikba a régészeti jelenségek. A leletek csoportja ismét két alcsoportra oszlik, u. m. megfigyelt és szórványos leletek csoportjára. Azok a leletek, melyeknek úgy előfordulási körülményeit, mint a nivót, melyben feküdtek, megfigyelhettem, összesen tizenhat csoportot adnak. A szórványos leletek csoportjába azokat a tárgyakat osztottam, melyeket a munkások ásója, lapátja vetett ki a földdel együtt s így azokat sem a nivó, sem pedig a leletkörülmények szempontjából megfigyelni nem lehetett.

A megfigyelt leletek *első* csoportja a szűz földtől fel 15 cm.-ig kerültek felszínre; a *második* 15—37 cm.-ig; a *harmadik* 37—49 cm.-ig; a *negyedik* 49—62 cm.-ig; az *ötödik* 62—75 cm.-ig; a *hatodik* 75—82 cm.-ig; a *hetedik* 82—92 cm.-ig; a *nyolczadik* 92 cm.-től 1 m.-ig; a *kilencedik* 1 m.—1'1 m.-ig; a *tizedik* 1'1 m.—1'25 m.-ig; a *tizenegyedik* 1'25 m.—1'6 m.-ig; a *tizenkettedik* 1'6 m.—2 m.-ig; a *tizenharmadik* 2 m.—2'5 m.-ig; a *tizennegyedik* 2'5 m.—2'95 m.-ig; a *tizenötödik* 2'95 m.—3'5 m.-ig; végül a *tizenhatodik* csoport leleteit a szűz föld felett 3'5 m.-től egész a felszínig levő rétegben találtam.

A megfigyelt leleteknek ilyen módon való csoportosítása teljesen megfelel a vízszintes felvételeknek egészen 2'5 m.-ig a szűz föld felett, melynek rétegei az 1.—13.-ig terjedő leletcsoportokat szolgáltatták. 2'5 m.-től felfelé a vízszintes felvételek kapcsán több nivót különböztetek meg. Így 2'8 m.-re is egyet, ez azonban nem vált el olyan határozottan, hogy a leletek szempontjából indokolt lett volna a szétválasztás. Ezért soroltam egy csoportba — a tizenegyedikbe — a szűz föld felett 2'5 m.—2'95 m.-ig talált tárgyakat. A 2'95 m.—3'5 m.-ig előkerült lele-

teket mind a tizenötödik csoportba osztottam, pedig 3·12 m.-re nivójelző jelenségre, a *b* tűzhelyre, akadtam. Csakhogy a kettéválasztást itt sem lehetett megcsinálni, mert az egyes nivók itt sem váltak el élesen és határozottan egymástól. Hiszen, ha figyelmesen nézzük a vízszintes felvételek térképét, azt fogjuk találni, hogy az alantabb (itt 2·5 méteres nivó) fekvő tűzhely folytonos felrakásával van dolgunk. Az ásatás rendjén megfigyeltem, hogy alaposan össze volt zavarva. A 2·95 méteres nivót azért vettem határjelzőnek, mert itt a *c* és *e* égett foltokon kívül egy döngölt foltot is konstatáltam. A 3·12 m.-es nivóban levő *b* tűzhelyet minden esetre szem előtt kell tartani a folytatólagos ásatások rendjén.

A 3·5 m.-től felfelé a felszínig előkerült leleteket ismét egy csoportba sorolom, pedig a vízszintes felvételek térképén 3·6 m.-re egy gyengén döngölt folt látható, melynek balsó végén a föld egy kissé megvolt pörkölve s füstölt kövek is voltak itten. Azonban ez a nivó sem válik el határozottan. Itt is a folytatólagos ásatásoktól kell várnunk a csoportokat elhatároló nivó megfigyelését a halom belsejében.

Ezek előrebocsájtásával adom az egyes csoportok leleteinek leírását.

I. csoport.

Nivója a szűz föld felett 0—15 cm.-ig terjedő réteg.

Típusai:

A) *Kancsó alakú kétfülű bögre.* Törött. (V. ö. 16. kép.) Iszapolása finom, égetése jó, finomabb iszapanyaggal bevont és simított. Belseje tökéletlenül simított. A simítás révén fényes felületű. Tónusa sötét-szürke. Fenékrésze profilált. Válán fültől fültől vonuló mélyülés tagolja két részre. Egyébként díszítetlen. Törése fekete. Legnagyobb hasasodása 12·9 cm., fenékmérője 5·8 cm. Az analógiákból következőleg, pereme kihajló volt s fülei innét indultak. Ha alakját természeti képekhez akarjuk hasonlítani, úgy kétségtelenül a körtvére kell gondolnunk.

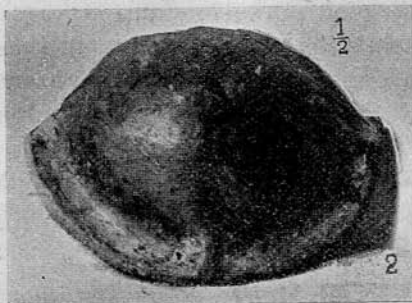
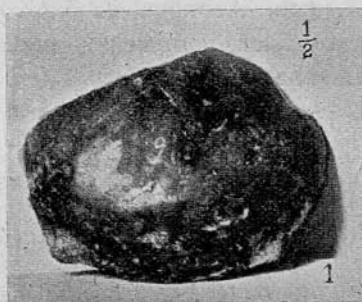
B) *Bögre.* Hármascsonka kúp alakú. (3. kép.) Ugyanazzal a technikával készült, mint az A) típus.



3. kép. Agyagbögre.
Fig. 3. Pot de terre.

Felülete ennek is fényes. Tónusa kívül sárgás barna, belül szürkés-fekete. Fenékrésze egyenes. Törött példa, de két fülének nyomai még jól kivehetők rajta. A kihajló peremből úgy indultak, mint az A) típuséi. Törése szürkés-fekete. Magassága 9·1 cm., legnagyobb hasasodása 10·6 cm., fenéktátmérője 6·6 cm. Mint jellemző technikai sajátóságot itt is megemlítem, hogy belseje csak kétharmad részben simított. Alsó harmada simítatlan. Természetesen azért, mert vagy nem lehetett kényelmesen hozzáférni, vagy pedig készítője nem tartotta lényegesnek ennek a résznek kisimítását.

C) *Fedő*. Gömbszelvény alakú. (4. kép 1. sz.) Peremén valószínűleg négy csücsök volt, törött példa lévén, csak kettő látszik. U. a. technikával készült, mint az A) típus. Felülete gyengén fényes. Tónusa



4. kép. Agyagfedők.

Fig. 4. Cuvercles de terre.

sötét szürke. Törése szürkés-fekete. Belső része nagyolva simított. Magassága 2·6 cm., átmérője 8·3 cm.

C₁) *Fedő*. Gömbszelvény alakú, kihajló peremmel, melyet alól hornyolat tagol. (4. kép 2. sz.) U. a. technikával készült, mint az A) típus. Tónusa sötét-szürke, felülete gyengén fényes. Törése szürkés-fekete. Pereme ajakosan kihajlik, alul hornyolattal, melyet fülutánzatok tagolnak. E fülutánzatokból kettő még megvan e törött példán. Egyiknek két oldalán egy-egy átlukasztás. Magassága 3 cm., szájtátmérője 9·9 cm. Belseje tökéletlenül simított.

D) *Fedő*. Ujjbenyomásos csonka kúp alakú. (5. kép 1. sz.) Ugyanazzal a technikával készült, mint az A) típus. Felülete fényes. Tónusa sötét-szürke. Törött példa. Törése szürkés-fekete. Belseje tökéletlenül simított. A meglevőn két lyuk van. Magassága 3·1 cm., átmérője 6·7 cm.

E) *Fedő*. Hármass csonka kúp alakú. (5. kép 2. sz.) U. a. technikával készült, mint az A) típus. Felülete azonban nem oly fényes. Tónusa

sötét-szürke. Törése szürkés-fekete. Teteje törött, hiányos, valószínűleg gombnyúlvány volt rajta. Két lyukkal van ellátva. Belseje tökéletlenül simított. Magassága 3·1 cm., átmérője 5·5 cm., szájátmérője 4·6 cm.

E csoport csontholmiját pusztán két példa képviseli és pedig:

F) *Csontkapa*. Vágott, csiszolt, átfűrt. (6. kép 1. sz.) Törött példa. A meglevőnek hossza 17 cm. Használatára vonatkozólag lényeges megemlítenem, hogy a vágott, csiszolt oldalával ellentett oldalon lennt is simára kopott.

G) *Lapos csonttű*. (6. kép. 2. sz.) Egy eltört csonttűből van átalakítva. A régi fúrás nyoma a tűfokon még jól kivehető. Hossza 55 cm.

II. csoport.

Leletei a szűz föld felett 15—37 cm.-ig terjedő rétegből kerültek ki. Mindössze egy kis bronztörmelék s egy gömbszelvény alakú *aranygomb* került felszínre ebből a rétegből.

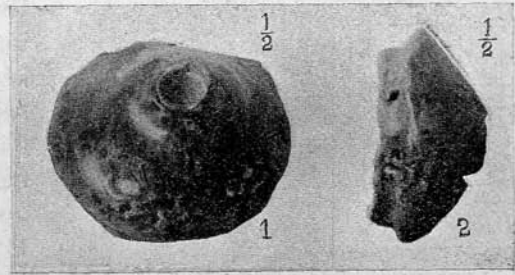
Voltaképpen tehát csak egy típusról, az aranygomb típusáról lehet itten szó. Átmérője 9 mm., magassága 3 mm. Alakja gömbszelvény. Két ellentétes oldalán egy-egy lyuk. (7. kép.)

III. csoport.

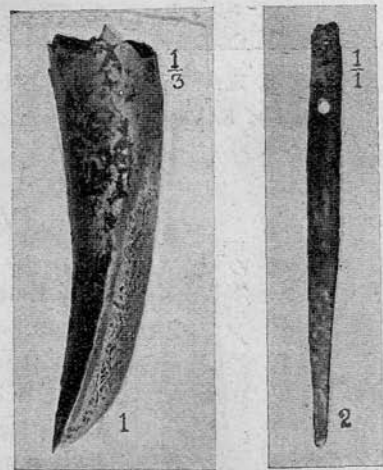
Leletekben, melyek a szűz föld felett 37—49 cm.-ig kerültek felszínre, éppen olyan szegény, mint a második csoport.

Típusai:

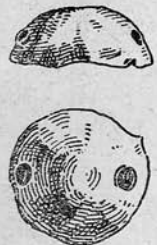
A) *Lángborító*. Alul levágott körtve alakú. Iszapo-



5. kép. Agyagfedők.
Fig. 5. Cuvercles de terre.



6. kép. Csontkapa és tű.
Fig. 6. Houc et aiguille en os.



2. 4

7. kép. Aranygomb.
Fig. 7. Bouton en or.



8. kép. Lángborító.
Fig. 8. Vase perforè.

lása finom, égetése jó, simított, tónusa barna-vörös. Törése szürkés-fekete. Kengyelfüle hiányzik. Alja párkányosan benyúlik. Átlyukasztása meglehetősen szabályos. Magassága törött állapotban 13·3 cm., szájmérője 11·5 cm., legnagyobb hasasodása 11·8 cm. (8. kép.)

B) *Csontár.* Egy hegyű. (9. kép 1. sz.) Hossza 7·4 cm.

C) *Csontár.* Két hegyű, törött. (9. kép 2. sz.) A meglevőnek hossza 5 cm. A csontholmik csoportjába tartozik egy 9 cm. hosszú, közepütt három milliméteres lyukkal ellátott, faragott agancs.

IV. csoport.

Leleteit a szűz föld felett 49—62 cm.-ig találtam.

Típusai:

A) *Kancsóalakú kétfülű bögre.* (V. ö. 16. kép.) Iszapolása finom, égetése jó, bevont, simított, fényes felületű. Tónusát sötét-szürke és barnás-szürke foltok adják meg. Törése szürkés-fekete. Fenékrésze félgömb alakú. Pereme kihajló s fülei innét indulnak. Magassága 9·6 cm., legnagyobb hasasodása 7·4 cm., szájmérője 6·2 cm.

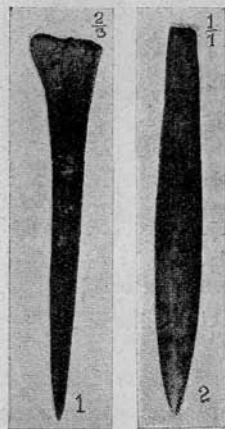
B) *Kalán.* (10. kép.) Alakja félgömb. Nyele elliptikus. Finoman iszapolat, jól égett, nagyjából simított. Tónusa sötét-szürke. Törése szürkés-fekete. Szájmérője 7·7 cm.

C) *Ivelt élő kőbaltatöredék.* Anyaga diabasz. Az él ilyenforma kezelése arra enged következtetni,

hogyan készítője fémformát utánzott. A kő természete nem engedi meg u. i. az e fajta élkezelést. Az él hossza 4·2 cm.

D) *Csontár.* (11. kép.) Hossza 18 cm.

E) *Vadkan agyarából alakított,* 3·7 cm. hosszú, 1·8 cm. széles, hatszor átlyukasztott, keskeny élein fogazott, ismeretlen rendeltetésű tárgy. (12. kép.)



9. kép. Csontárok.
Fig. 9. Alènes en os.

F) *Bronzvéso*. (13. kép.) Átmetszete négyzetes, éle ívelt, 6·5 mm. széles. Hossza 11·8 cm.

F₁) *Bronzvéso*. Erősen oxidált, két végén törött. Az egyik végén átmetszete kör, a másikon hosszénégyszög. Hossza 6·2 cm.

V. csoport.

Nivója a szűz föld felett 62—75 cm.-ig terjedő réteg.

Típusai:

A) *Gyermekjáték*, csonkakúp alakú. Finoman iszapolt. Jól égett, simított. Tónusa sárgás-barna. Felül valószínűleg kengyeles füle volt, de eltörött. Magassága 1·6 cm., szélessége 2·4 cm.

B) *Ívelt élű bronzvéso*. (14. kép 1. sz.) Éle kissé törött. Átmetszete középpüth hosszénégyszög. Hossza 8·6 cm.

B₁) *Ívelt élű bronzvéso*. (14. kép 2. sz.) Háromba törött. Átmetszete középen négyzetes. Hossza 8·6 cm.

C) *Bronzgombocska*. Egy kis földrögön maradt meg igen oxidált és rongált állapotban.

D) *Csontár*, kéthegyű. Törött. U. o. mint a III. csoport C) típusa. Külön említek meg e nivóból egy csiszolt kőszerszámzilánkot és egy pár bronz-töredéket. E töredékek közt van egy darab, mely ivesen indul s ez által vonja magára figyelmünket. (22. kép 3. sz.) Valószínűleg bronzkarikából származik.

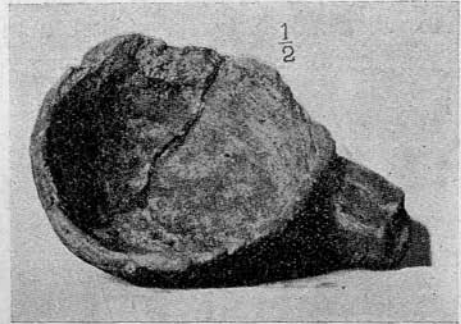
VI. csoport.

Nivója a szűz föld felett 75—82 cm.-ig terjedő réteg.

Típusai:

A) *Csiszolt, átfúrt fenőkő*. (15. kép.) Lennt 2·7 cm, felnt 2 cm. széles. Hossza 9·6 cm., vastagsága 7 mm. Anyaga csillámos homokkő.

B) *Csiszolt kőbaltta foka* törő kőnek átalakítva.



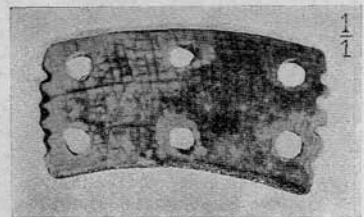
10. kép. Agyagalán.

Fig. 10. Cuillère de terre.



11. kép. Csontár.

Fig. 11. Alène en os.



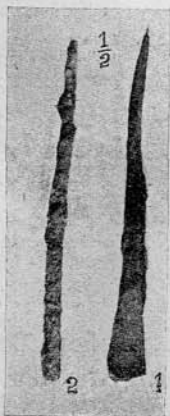
12. kép. Vadkan agyarából készült tárgy.

Fig. 12. Objet fait de défenses de sanglier.

Egy durván iszapolt, szürke tónusu, 47 cm. hosszú agyagedény-láb, elkorhadt farészek, melyeken meghatározást nem lehetett végezni s egy pár összetört csonthéjas mag került még felszínre ebben a nivóban.



13. kép. Bronzvéső.
Fig. 13. Burin en bronze.

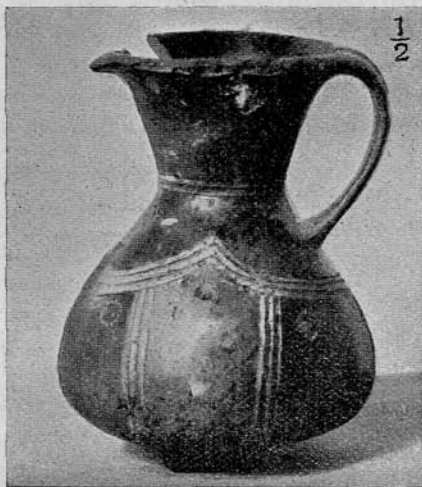


14. kép. Bronz-
vésők.
Fig. 14. Burins
en bronze.



15. kép. Fenőkő.
Fig. 15. Pierre à aiguiser

VII. csoport.



16. kép. Agyagbögre.
Fig. 16. Pot de terre.

Nivója a szűz föld felett 82—92 cm.-ig terjedő réteg.

Mindössze egy lelet került ki ebből a nivóból.

A) *Kancsó alakú, két fülű bögre.* (16. kép.) Iszapolása finom, égetése jó, bevont, simított, fényes felületű. Tónusa sárgás-barna. Hasának egyik fele füstölt. Törése sárgás-barna. Fenékrésze ujjbenyomásos félgömb. Fülel a kihajló peremből indulnak s az edény vállán nyerne megerősítést.

Díszítése mélyített. Nyakán két kereken futó párhuzamos tagolja. Vállán három párhuzamosan haladó mélyített vonal, mely elől és hátul

szögbe fut. Hasát hat ízben hármásával lefelé haladó párhuzamos vonalak osztják hat mezőre. Az egyes mezők felső ellentétes sarkán lencseszerű bemélyítést látunk, pontkörrel körülvéve. Ott, ahol az edény vállán haladó három párhuzamos szögbe fut, ez a pontkörrel körített lencseszerű mélyítés a szög alatt van. Ezek alatt a szögek alatt két oldalt szögbe futó pontsor van. Díszített a még meglevő fül felső része is öt párhuzamos vonalkával.

A bögre magassága 10·5 cm., szájmérete 6·1 cm., legnagyobb hasasodása 8·2 cm.

VIII. csoport.

Nívója a szűz föld felett 92—100 cm.-ig levő réteg.

Típusai :

A) *Egyfülü bögre.* (17 kép.) Iszapolása finom, égetése jó, bevont, simított. Tónusa barna-vörös. Törése szintén. Pereme kihajló. Fenékrésze egyenesbe vont. Magassága füllel 8 cm., fül nélkül 6·4 cm., legnagyobb hasasodása 9·3 cm., fenékmérete 4·4 cm., szájmérete 7·8 cm.

B) *Bögre.* Törött. Csonka kúphoz hasonlít. Finoman iszapolt, égetése nem olyan jó, mint az A) típusé. Bevont és simított. Felülete gyengén fényes. Tónusa barna-vörös és barna. Törése szintén. Pereme kissé kihajlik, fenéke egyenesbe vont. Magassága 7·1 cm., szájmérete ?, fenékmérete 6 cm. Hiányos példa lévén, nem tudjuk, volt-e füle, vagy sem.

C) *Hármas csonka kúpalakú bögre.* (18. kép.) Iszapolása finom. égetése jó, bevont, simított, fényes felületű. Tónusa fekete. Törése szürkés-fekete. Fenékrésze kissé mélyített. Pereme és válla díszített. Peremének külső szélét egy finom párhuzamosokból vont szalag ékíti, melyet apró vonalkák töltenek ki. Ez alatt a szalag alatt három helyütt még kivehető, alapjaikkal felfelé fordított, párhuzamos vonalkákkal kitöltött, háromszögek vannak párosával elhelyezve. A vállon négy ízben párosával egymás fölé helyezett s apró vonalkázással kitöltött köríves



17. kép. Agyagbögre.

Fig. 17. Pot de terre.



18. kép. Agyagbögre.
Fig. 18. Pot de terre.

szalagok láthatók, melyek két oldalt szabad tért hagynak. Ezt a szabad tért olyan háromszögek töltik ki, mint a peremen, még pedig elül két sorban, fent három, lent egy, két oldalt kettő-kettő, hátul a fül alatt csak egy. Mindenik háromszög, illetőleg háromszögsor felett apró vonalkákkal kitöltött s párhuzamos egyenesekkel határolt szalagocskák vannak.

Az edény magassága 5·5 cm., legnagyobb hasasodása 6·4 cm., szájátmérője 5·7 cm., fenéktátmérője 2 cm.

Ezt a csoportot gazdagítja még két csonkacsontár. (V. ö. III. cs. B) típus.)

IX. csoport.

Leleteit a szűz föld felett 1 m.—1·1 m.-ig találtam a halom Maros felőli oldalának lemetszésekor.

Típusai:

A) *Kancsó alakú, kétfülü bögre.* (mint a IV. cs. A] típusa.) Finoman iszapolt, jól égett, simított. Tónusát szürkés-fekete és barnavöröses foltok adják meg. Törése barnavörös. Felülete fényes. Fenékrésze gyengén homorú. Fülei alatt két lapos mélyítés tagolja két részre. A felső felett elül és hátul kettős háromszögek vannak. Az edény alsó felét hat kettős mélyítés osztja hat mezőre. Magassága 8·4 cm., legnagyobb hasasodása 7·3 cm., fenéktátmérője 3·2 cm.



19. kép. Agyagbögre.
Fig. 19. Pot de terre.

B) *Egyfülü bögre.* Törött. (19. kép.) Technika, tónus, törés tekintetében u. o., mint az A) típus. Fenékrésze is homorú. Magassága 6 cm., legnagyobb hasasodása 6 cm., szájátmérője 5·6 cm., fenéktátmérője 3·3 cm.

C) *Csonka kúp alakú bögre.* (20. kép.) Finoman iszapolt, jól égett, simított. Tónusa sárgás-barna, belül feketére füstölt. Feneke egyenes. Törése szürkés-fekete. Magassága 4·2 cm., szájátmérője 8·4 cm., fenéktátmérője 5·3 cm.

D) *Kettős csonka kúp alakú bögre*, peremén 2 lyukkal. (21. kép.) Iszapolása finom, égetése jó, bevont, simított, fényes felületű. Tónusa barna-vörös, egy helyütt feketére füstlőddött. Profilált feneke enyhén homorú. Díszítését mélyített vonalak alkotják. Nyakának alján fentt hornyolattal, lennt kereken futó vonallal határolt bordaszerű szalagot látunk, melyet ferde párhuzamosok töltenek ki. A vállat fültől fültől kettős cikczak borítja, mely szintén ki van töltve apró vonalakkal. A szabadon maradt háromszögeket, egy kivételével, párhuzamosakból alkotott s ferdén menő szalagocskák élénkítik, melyek az előbbi módon apró vonalkázással vannak kitérítve. A két csonka kúp találkozási élén fültől fültől ívesen menő párhuzamosok képeznek szalagot, elül is, hátul is

egyet-egyét. Mind a kettő apró, ferdén menő vonalkázással van kitérítve. Négy u. ilyen szalag osztja az edényke alsó részét négy mezőre.

Magassága 6·8 cm., legnagyobb hasasodása 11 cm., szájátm. 5 cm., fenékatm. 3·3 cm.

Az ásatási leltár 92. sz. alatt egy pár edénytöredék szerepel. Mind-egyike nagyobb edényből való. Egy edényfenék kivételével, mely durván iszapolt, mind finom iszapolásúak, jól égettek, részben csak simítottak, részben pedig bevontak és simítottak. Díszítésük mélyített vonalakkal, hornyolatból, rovátkolt és ujjbenyomásos bordadíszből áll. Ezek között a töredékek között egy nagyobb edény nyakrésze érdemel különösebb figyelmet. Valószínűleg nagyobb méretű, kancsó alakú, két fülű bögrétől származik. (V. ö. 52. kép.)

Még két lelet érdemel említést ebből a csoportból, u. m.



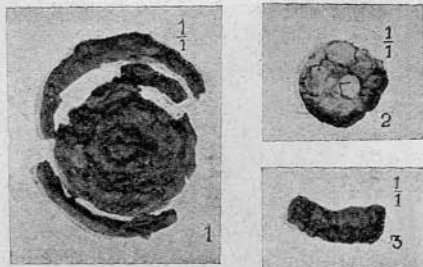
20. kép. Agyagbögre.

Fig. 20. Pot de terre.



21. kép. Agyagbögre.

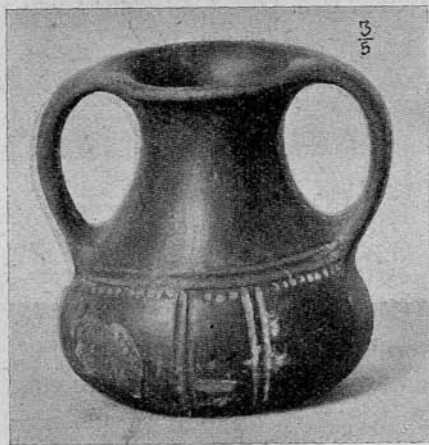
Fig. 21. Pot de terre.



22. kép. Bronzspirális és borostyánkőgyöngy.

Fig. 22. Spirales de bronze et boules d'ambre.

vontak és simítottak. Valamennyinek többé-kevésbbé fényes a felülete. Tónusuk barna-vörös és szürkés-vörös. A megcsonkult példáknak törése barna-vörös, szürkés-vörös és szürkés-fekete. Fenékrészük félgömb, ujjbenyomásos félgömb, egyiké gömbszelvény alakú. A legcsinosabb forma valamennyi között a 23. képen látható bögre, melynek fenekét úgy



23. kép. Agyagbögre.

Fig. 23. Pot de terre.

E) *Borostyánkőgyöngy.* (22. kép 2. sz.) Átmérője 7 mm., magassága 8 mm.

F) *Bronzspirális.* (22. kép 1. sz.) Átmérője 2 cm.

X. csoport.

Nivója a szűz föld felett 1·1 m.—1·25 m.-ig levő réteg.

Típusai:

A) *Kancsó alakú két fülű bögre.* (mint a IV. cs. A] típus.) Mind finoman iszapoltak, jól égettek, bevontak és simítottak. Valamennyinek többé-kevésbbé fényes a felülete. Tónusuk barna-vörös és szürkés-vörös. A megcsonkult példáknak törése barna-vörös, szürkés-vörös és szürkés-fekete. Fenékrészük félgömb, ujjbenyomásos félgömb, egyiké gömbszelvény alakú. A legcsinosabb forma valamennyi között a 23. képen látható bögre, melynek fenekét úgy alakította hajdani készítője, hogy 3·1 cm. átmérőjű kör alakban benyomkodta s az így benyomott területet egyenesbe vonta. Kettő díszítetlen. Az egyik bögre, melynek fenékrésze ujjbenyomásos félgömböt ábrázol, úgy van díszítve, hogy vállán fültől fültől mélyített vonal tagolja két részre, melyből lefelé hat u. ilyen vonal halad az ujjbenyomásig s az edényke alját hat mezőre osztja. Egy másik törött példa abban mutat haladást az előbbihez képest, hogy a vállon az edényt tagoló mélyített vonalból négy ízben két-két, két ízben három-három mélyített vonal vonul lefelé. Azon felül az ezekkel alkotott mezők felső szélét durva

pontsor ékíti. Éppen úgy, mint a 23. képen bemutatott bögrén, azzal a különbséggel, hogy ezt a vállon két fültől fültől vonuló párhuzamos tagolja s az alsóból csak négy ízben látunk lefelé kettésével húzódó párhuzamosokat s ezek is csak az edény elülső és hátsó felén vannak elhelyezve.

Öt bögre képviseli ezt a típust ebben a csoportban. Magasságuk 10, 8·5, 8, 7·1 cm. (egyik törött). Legnagyobb hasasodásuk 7·3, 6·3 (kettőnek), 6·6, 6·2 cm.; szájmérőjét csak háromnak ismerjük. Ezeké: 4·7, 5, 4·4 cm.

Peremük kihajló, füleik ebből indulnak. Mint fontos technikai saját-ságot itt is megemlítem, hogy bel-sejőknek simítását csak a felső részen eszközölték.

B) *Kúp alakú fedő szalagfüllel* (24. kép.) Iszapolása finom, égetése jó, bevont, simított, gyengén fényes felületű. Tónusa barna-vörös, törése szintén. Átmérője 14·4 cm.

C) *Trianguláris törpenge öntő-mintájának fele*, középütt bordával. (25. kép.) Anyaga csillámpala. Az öntőminta hossza 14·7 cm., tövénél 5·1 cm. széles. A kivésett pengető 4·2 cm. széles.



24. kép. Agyagfedő.

Fig. 24. Couvercle de terre.

XI. csoport.

Nívója a szűz föld felett 1·25 m.—
1·6 m.-ig terjedő réteg.

Típusai:

A) *Kancsó alakú, két fülű bögre.* (Mint a IV. cs. A] típus.) Tíz bögre képviseli ezt a típust. Jó részük törött példa. Valamennyinek finom az iszapolása, jó az égetése, mindenik bevont és simított, felületük pedig többé kevésbé fényes. Tónusuk barna-vörös, sárga-vörös, világosabb és sötétebb szürke. Peremük kihajló s ebből indulnak a fülek. Fenék-részük ujjbenyomásos félgömb, gömbszelvény és csonka kúp. A kúp a csonkaságát kis ellapítástól, vagy benyomkodástól kapta. Egy részük díszítetlen. Más részük (6 drb.) mélyített vonalakkal díszített. A díszítés kivitelére nézve a következőket állapíthatjuk meg: mélyített vonal huzódik fültőtől fültőig s tagolja a bögrét két részre; ebből elül-hátul két-két meg-lehetősen közel fekvő vertikális vonal osztja az edény hasát mezőkre (ásatási leltár 240. sz.); a bögre vállán



25. kép. Törpenge öntőmintája.

Fig. 25. Moitié d'un moule pour lame de poignard.

a fültövek alatt mélyített vonal megy kereken s ebből lefelé négy vonal osztja a bögre hasát mezőkre (ásat. lelt. 48. sz.); a bögre vállán fültőtől fültőig két párhuzamost látunk s az alsóból hat ízben két-két párhuzamos halad lefelé (ásat. lelt. 230. sz.) a bögre vállán, de a fültövek alatt, két párhuzamos osztja a bögrét két részre, lefelé pedig hat ízben két-két párhuzamos osztja a bögre alsó felét mezőkre (ásat. lelt. 49. sz.); a bögre nyakán is, vállán is megtaláljuk a mélyített vonalat, az utóbbi csak fültőtől fültőig megy. A kettő között elül-hátul kettős czik-czak, az alsóból pedig négy mélyített vonal halad lefelé s alkot mezőket a bögre alján. (Ásat. lelt. 243. sz.) Legtökéletesebb a díszítése az ásat. lelt. 231. sz. törött bögrének. Vállán két egyenletes, párhuzamost látunk, mely kereken szalad. Innét nyolcz ízben két-két kurta párhuzamos vonul lefelé, míg az ezektől bezárt mezők közepe tájától felfelé ugyanannyiszor két-két, alig egy fél cm. hosszú, vesszőszerű párhuzamos vonalka megy. Ennek a bögrének az alsó fele határozott és szabályos csonka kúp, egyenesbe vont fenekét pontkör szegélyezi. Méreteik a következők: magasság 8·8, 8·6, 8·3, 8·2, 8·1 cm., legnagyobb hasasodás 7·2, 7, 7·6, 6·7, 7·3 cm., szájmérvő 3·8, 4·7, 4, 5·4 cm.



26. kép. Agyagbögre.
Fig. 26. Pot de terre.

A₁) *Kancsó alakú két fülű bögre.* (26. kép.) Az A) típus egyik zömökebb változata. Technikája u. o., mint az A) típusé. Tónusa fele részben sárgás-barna, fele részben pedig szürkés-fekete. Törése szürkés-vörös. Magassága 10 cm., legnagyobb hasasodása 9·5 cm., szájmérvője 8·4 cm., feneké egyenesbe vont, 4·5 cm. átmérvőjű.

A₂) *Kancsó alakú két fülű bögre.* (27. kép.) Ez is az A) típus egyik zömök változata. Ugyanazzal a technikával készült, mint az A) típus. Tónusa barna-vörös, törése szintén. Pereme kevésbé hajlik ki, fülkezelése annyiban mutat eltérést az A) és A₁) típusokéhoz képest,

hogy kissé feláll, fentt homorú, lennt domború. Díszítése a nyakon egy kereken futó mélyített vonal, a vállon a fülek alatt két ugyanilyen

párhuzamos, az alsóból nyolczszor két-két párhuzamos megy lefelé s osztja a bögre hasát 8 mezőre. Feneke egyenesbe vont, külön profilálás nélkül. Magassága 11·3 cm., legnagyobb hasadása 12·9 cm., szájtátmérője 10·8 cm., fenéktátmérője 6·5 cm.



27. kép. Agyagbögre.

Fig. 27. Pot de terre.

A₃) *Kancsó alakú, két fülű bögre.* (28. kép.) Alsó és felső

része nem tagolódik el olyan határozottan, mint az előbbi típusoké. Technikája u. o., mint az A) típusé. Tónusa barna vörös, törése szintén. Egyik felét megfogta a füst. Pereme gyengén hajlik ki. Fenékrésze egyenesbe vont, de nem válik el élesen az edény testétől.



28. kép. Agyagbögre.

Fig. 28. Pot de terre.



29. kép. Agyagbögre.

Fig. 29. Pot de terre.

Magassága 13·3 cm., szájtám. 10·2 cm., legnagyobb hasadása 10·3 cm., fenéktátmérője 5 cm.

B) *Egy fülű bögre gömbszelvény alakú fenékrészszel.* (V. ö. 19. kép.) Iszapolása finom, égetése jó, bevont, simított, nagyon gyengén

fényes felületű. Hornyolat tagolja két részre. Tónusa sötét-szürke, törése szürkés-fekete. Magassága 6·6 cm., szájátm. 6·1 cm., legnagyobb hasasodása 6·7 cm.

C) *Kancsó alakú, egy fülű bögre.* (29. kép.) U. a. technikával készült, mint az előbbi típusok. Tónusa barna-vörös, törése szürkés-fekete. Felülete kissé fényes. Pereme enyhén hajlik ki. Elülső felén kiöntője van. Fülkezelése nem olyan, mint az eddig tárgyalt típusoké: a perem alól indul. Feneke egyenesbe vont, enyhén profilált. Magassága 18·7 cm., szájátm. 10·5 és 10·4 cm., legnagyobb hasasodása 14·4 cm., fenékátm. 6·8 cm.

D) *Egy fülű csésze.* (30. kép.) Csonka kúp alakú. Technikája u. o., mint az előbbi típusoké. Felülete gyengén fényes. Tónusa barna-vörös. Magassága 2·8 cm., szájátm. 6·2 cm., fenékátm. 3·2 cm.



30. kép. Agyagcsésze.
Fig. 30. Tasse de terre.



31. kép. Agyagcsésze.
Fig. 31. Tasse de terre.

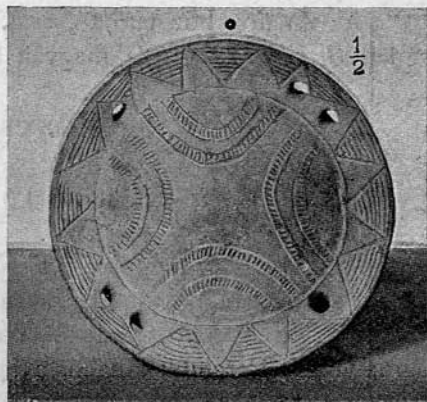
E) *Egy fülű csésze.* Csonka kúp alakra emlékeztet, (31. kép), de egy kissé domború felületű. Technikája u. a., mint a D) típusé. Tónusa kívül barna-vörös, belül vörös. Törése téglavörös. Peremének külső szélét pontsor ékíti. Magassága 5·2 cm., szájátm. 7·2 cm., egyenesbe vont fenekének átm. 3·2 cm.

F) *Csonka kúp alakú fedő* (mint I. cs. C) típusa.) Törött példa. Finoman iszapolt, jól égett, bevont, simított, fényes felületű. A meglevő darabkán két lyuk van. Tónusa barna-vörös, törése szintén.

G) *Fedő.* (32. kép.) Egy hengerből, két csonka kúpból s egy gömbszelvényből épült fel. Technikája u. a., mint az F) típusé. Tónusa sárga-vörös. Pereme átlukasztott, még pedig az ellentett oldalakon egy-egy és két két lyukkal. Felső fele és peremének széle mélyített díszű. A gömbszelvényen négyszer két-két párhuzamos, ívesen haladó és mélyített vonalakkal határolt szalaggal, melyek apró vonalkázással vannak

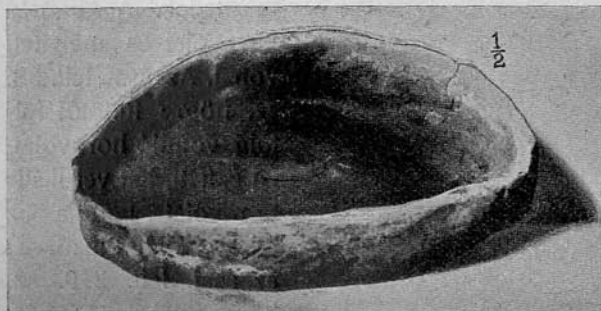
kitöltve. A felső csonka kúp te-
tején éles czik-czakos vonallal
határolt háromszögek vannak,
melyek közül a csúcsukkal felfelé
állók párhuzamos horizontális vo-
nalkákkal vannak kitöltve. A pe-
remélen rovátkák vannak kere-
ken. Átmérője 9 cm., magassága
3·5 cm.

H) *Ovális tál.* (33. kép.) Kö-
zépfinom iszapolt, jól égett, tö-
kéletlenül simított. Tónusa bar-
nás szürke. Hossza 12·5 cm., szé-
lessége 8·1 cm., magassága 2·3 cm.



32. kép. Ágyagfedő.

Fig. 32. Couvercle de terre.



33. kép. Ovális agyagtál.

Fig. 33. Plat ovale de terre.



34. kép. Átfúrt
szarvrészlet.
Fig. 34. Partie de
corne percée.

Az agyagholmik csoportjába tartozik egy *ansa lunata*, mely fentt három mélyített vonaldíszszel van ékítve. Finom iszapolású, jól égett, bevont, simított, sötét-szürke tónusú, fényes felületű edény-
től származik.

I) *Egy hegyű csontár* négy van ebben a csoportban. Olyanok, mint a III. cs. B) típusa.

J) *Átfúrt, csiszolt szarvrészlet.* (34. kép.) Mindkét felén törött. Hossza 9 cm.

K) Egyik végén egyszer, a másikon kétszer átfúrt, vadkan agya-
rának szilánkjából alakított, csiszolt csonttag. (35. kép.) Hossza 11·7 cm. Rendeltetését nem ismerjük pozitívan. Hasonló csonttagokat bőséges számban találunk pl. az eszkimóknál, mint a szíjrészeket összekötő tagokat.

Az A) típushoz tartozó, ásatási leltár 48. sz. bögrében megszenszedett *Brassica nigra* L. magvait leltem.

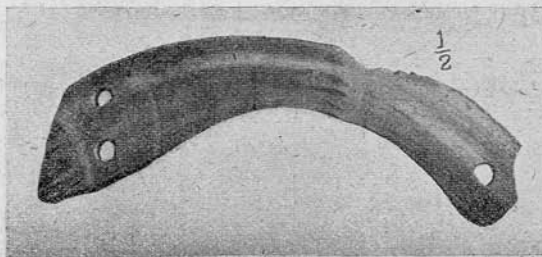
XII. csoport.

Nívója a szűz föld feletti 1·6 m.—2 m.-ig terjedő réteg.

Típusai:

A) *Kancsó alakú, két fülű bögre.* (Mint a IV. cs. A) típus.) Nyolcz darab képviseli ezt a típust. Valamennyi finoman iszapolt, jól égett, bevont, simított, fényes felületű. Tónusuk világosabb és sötétebb szürke, barna-vörös. Peremük kihajló, a fül abból indul s nyer a vállon megerősítést. Fenékrészük ujjbenyomásos gömbszelvény, ujjbenyomásos,

vagy kis elsimítás révén keletkezett csonka kúp. Kettő kivételével díszítettek. A díszítés hornyolat és mélyített vonal. Az ásat. lelt. 38. sz. bögre fültől fültőig vonuló hornyolattal ékített, hat vertikális hornyolat tagolja az edény alját mezőkre; az ásat. lelt. 219. sz. bögre fülei alatt két párhuzamos mélyítést látunk.



35. kép. Vadkan agyarának átfúrt szilánkjá.

Fig. 35. Objet fait d'un éclat de défense de sanglier.

Az alsóból hat ízben párosával vertikálisan haladó vonalak indulnak. Elül-hátul száraival a horizontális vonaldíszre támaszkodó, kettős háromszögek vannak bekarcolva; az ásat. lelt. 218. sz. bögre fülei alatt két, elől-hátul szögbe futó párhuzamos van, melyektől lefelé kilencz ízben két-két rendetlen, mélyített vonal húzódik lefelé. Ezen kívül a szögek szárai közt elől csúcsával lefelé fordított, pontsoron nyugvó s fenn szintén pontsorról bezárt háromszög, hátul rendetlen pontozás van; az ásat. lelt. 37. sz. bögrét fülei alatt három párhuzamos mélyítés díszíti, melyek elől-hátul szögbe futnak, lefelé pedig hat ízben három-három vertikális vonal halad s alkot mezőket; az ásat. lelt. 36. sz. bögre éppen ilyen módon díszített, de a szögbe futó párhuzamosokkal képezett szögcsővek alatt pontsor van, a mezők felső felén pedig elől-hátul egy-egy, a többinél két-két lencseszerű bemélyítés van. Az enyhén homorú fenékrészt pontsor köríti. Méreteik: Magasság: 7·6, 8·6, 9, 9·6, 10·2 cm., legnagyobb hasasodás: 6·2, 6·7, 6·9, 7, 7·5, 7·7, 8, 8·6 cm., szájátmérő: 3·9, 4·3, 6 cm., fenékatmérő: 2·2, 2·3, 2·8, 3·3 cm.

A₁) *Kancsó alakú két fülű bögre.* (36. kép.) Az A típusnak egy nagyobb méretű variánsa, ugyanazzal a technikával is készült. Felülete fényes, tónusát barna-vörös és szürkés-barna foltok adják. Pereme gyengén hajlik ki s ebből a fülek a szokásos módon indulnak. Feneke egyenesbe vont. Magassága 14·5 cm. legnagyobb hasasodása 12 cm., szájátmérője ?, fenékátmérője 7 cm.

B) *Egy fülű bögre.* (37. kép.) U. o. technikával készült, mint az előbbi típusok, felülete fényes, tónusa sötét-szürke. Pereme kihajló. Profilált fenék-része enyhén homorú. Díszítése: fültől fültől 3



36. kép. Agyagbögre.
Fig. 36. Pot de terre.



37. kép. Agyagbögre.
Fig. 37. Pot de terre.



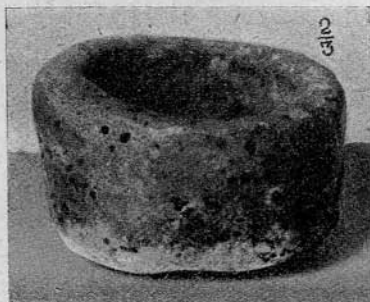
38. kép. Agyagbögre.
Fig. 38. Pot de terre.

horizontális párhuzamos, melyre elül és két oldalt három hármasháromszög van fektetve, lefelé hat izben 4—4 vertikális párhuzamos van, mely a profilált fenékrészt körítő horizontális körig húzódik. Magassága 6 cm., legnagyobb hasasodása 4·3 cm., szájátmérője ?, fenékátmérője 2 cm.

C) *Fületlen bögre.* (38. kép.) Pereme kihajló, feneke enyhén homorú. Hármasháromszögek épült fel. U. o. technikával készült, mint az előbbi típusok. Tónusa sötét-szürke. A finom iszapanyag, mellyel be van vonva, helyenkint lepattogzott róla. Így is megállapítható,

hogy fényes felületű volt. Díszítései: vállán négy ízben 2—2 párhuzamos körív fut négy helyütt szögbe. Lefelé nyolcz ízben. Alsó felét nyolcz ízben párosával lefelé haladó párhuzamosok osztják mezőkre. Magassága 6·6 cm., szájátm. ?, legnagyobb hasasodása 6·8 cm., fenékatm. 2·2 cm.

D) *Hengeres gyermekjáték.* (39. kép.) U. o. technikával készült, mint az előbbi típusok. Tónusa barna-vörös: Magassága 2 cm., átm. 3·5 cm.



39. kép. Gyermekjáték agyagból.
Fig. 39. Jouet d'enfant de terre.



40. kép. Gyermekjáték agyagból.
Fig. 40. Jouet d'enfant de terre.

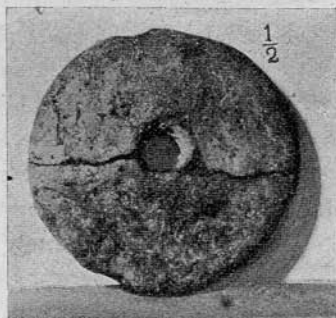
E) *Csonka kúp alakú gyermekjáték.* (40. kép.) U. o. technikával készült, mint az előbbi típusok. Tónusa sötét-szürke. Magassága 1·2 cm., szájátmérője 2·8 cm., fenékatm. 2 cm.

F) *Agyaggyöngy.* Kettős csonka kúp alakú az átfúrásnál két oldalt hengeres nyúlvánnyal. U. o. technikával készült, mint az előbbi típusok. Tónusa barnás-szürke. Átmérője 4 cm., vastagsága a nyúlvánnyal 2·3 cm.

G) *Agyagkarika.* (41. kép.) U. o. technikával készült, mint az előbbi típusok. Tónusa sötét-szürke. Átmérője 6·9 cm., vastagsága 1·3 cm.

A kerámika rendjén kell megemlítenem egy pár jellemzőbb edénytöredéket és az ásatási leltár 215. sz. leletét.

A 42. kép alatt látható töredék (ásat. lelt. 208. sz.) finoman iszapolt, jól égett, bevont, simított, sötét-szürke tónusú edényből való. Nem annyira a nyakon és hasi részen levő vonalkázással, mint inkább a vállon levő, finom



41. kép. Agyagkarika,
Fig. 41. Corceau d'argile.

tüzdelt pontsoros díszítésével vonja magára figyelmünket.

Az ásat. lelt. 210., 212. sz. peremrész u. o. technikával készült, mint a fentebb tárgyalt típusok, díszítése, a mélyített vonal a fülön és váll alatt, valamint a pontsor a váll és hasi rész találkozási élén, nem új, de új formát, tálszerű, alacsony bögrét sejtet ez a töredék.

Az ásat. lelt. 209. sz. alatti füles peremrésznek a füle fontos, mely az edény peremén felülemelkedik s mely az *ansa lunata*-k csoportjába tartozik. Technikája u. a. mint az előbbieké. Tónusa sötét-szürke. Felületes fényes. Füle felső felét három vonaldísz ékíti.

Legfontosabb azonban az ásat. lelt. 209. sz. itt 43. kép alatt közölt finom iszapolású, jól égetett, bevont, simított, fényes felületű, sötét-szürke tónusú, enyhén homorú fenékrész. Ezen a díszítésnek egy új módjával: mészbetéttel találkozunk. Az edény, melyből származik, mélyített vonalakkal volt díszítve. Ez a mélyített dísz eltér az eddig tárgyalt mélyített díszítéstől: sokkal mélyebb, erősebb s helyenkint fogazott, hogy a kitöltésül szolgáló fehér anyag annál jobban megfogja a maga helyét.

Az ásatási leltár 215. sz. alatt egy nagyobb bögrének felső fele (mint 52. kép) s egy pár cseréptöredék szerepel. A szűz föld felett 160 cm.-re leltem a megfelelő vízszintes felvételi térkép a) pontján. Ez az edényrész peremével lefelé volt fordítva, benne égett föld és hamú közt az említett cserépek és egy égett vaczkor (*Pirus piraster* L.). Ezek a kerámikai maradványok mind finom iszapolásúak, jól égettek, bevontak, simítottak, fényes felületűek. A töredékek tónusa barna-vörös, a nagyobb peremrészé sötét-szürke.

A csont holmik rendjén megemlítek

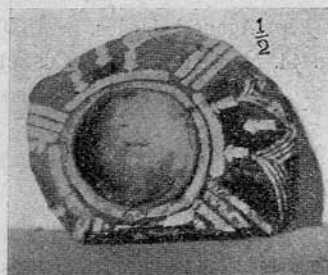
H) négy csont árat (mint IV. cs. D. típus.)

I) egy átfurt agancskalapácsot (44. kép), melynek hossza 17,5 cm. Jellemző, hogy a nagyobbik 2,2 cm. átmérőjű fúrás mellett van egy 7 mm.-es kisebb is, mely a nyíllyuk belsejében, annak közepe táján végződik. Éle laposra vágott és csiszolt.



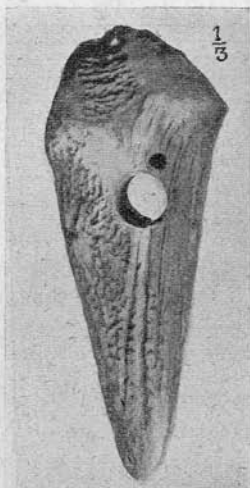
42. kép. Agyagedény töredéke.

Fig. 42. Fragment de vase.



43. kép. Agyagedény töredéke.

Fig. 43. Fragment de vase.



44. kép. Agancskalapács.
Fig. 44. Marteau perforé.

J) egy vágott, befejezetlen csontszerszámot, melynek hossza 17·7 cm. Végül egy pár agancstöröredéket.

Sokkal fontosabb az a pár kőholmi, a mi ebben a nivóban felszínre került. Ezek:

K) csiszolt, átfúrt kőbaltatöröredék,

L) törő kő,

M) lapos bronz véső v. balta öntőminta-töröredéke, melyen az él egy része látszik,

N) bronzbalta öntőminta-töröredék, (V. ö. 55. kép). Anyaga csillámpala.

O) alatt említek meg egy 6·9 cm. hosszú kőcsapot. Hengeres. Átmérője 1·5 cm. (V. ö. XIII. cs. R) típusával.)

Az öntőminta-töröredékek eléggé elárúlják a bronz feldolgozását ebben a nivóban. Bronzszerszámot, ékszert nem leltem, de két helyütt bronztörmeléket kaptam.

XIII. csoport.

Nivója a szűz föld felett 2 m.—2·5 m.-ig terjedő réteg.

Típusai:

A) *Kancsó alakú, két fülű bögre*, (mint IV. cs. A) típusa). Tíz ilyen bögrét leltem ebben a nivóban. Valamennyi finoman iszapolt, jól égett, bevont, simított, fényes felületű. Tónus tekintetében a barna-vörös az uralkodó, de van szürkés-fekete is. Van olyan példa is, melynek barna-vörös tónusát feketére füstölt foltok teszik változatossá. Perem-és fülkezelésük az eddigi csoportok megfelelő típusaival egyezik. A fenék képződés egy kivételével, melynek gömbszelvény, valamennyinek csonka kúp. A kúp csonkasága egy esetben ujjbenyomás révén, a többi esetben a fenékrész egyenesbe vonása útján keletkezett. Öt példa díszítetlen. Öt példa mélyített vonalkázással ékített. A díszítés kivételére nézve megemlítem, hogy az ásat. lelt. 167. sz. bögrét elül-hátul két-két lencseszerű mélyítés díszíti; az ásat. lelt. 160. sz. bögrét a fültövek alatt mélyített vonal tagolja két részre. Ebből négy hasonló mélyített, vertikális vonal megy le s osztja a bögre alsó felét mezőkre. Az ásat. lelt. 161. sz. példája csak abban mutat fejlődést, hogy a fülek alatt kereken futó horizontális vonalból négy ízben párosával haladnak le a vertikális vonaldíszek. Leggondosabban készült az ásat. lelt. 166. sz. bögre. Díszítése is tökéletesebb. A fülek alatt két párhuzamos hornyolatot látunk, innét párosával levonuló hasonló hornyolatok osztják a bögre alját négy

mezőre. Az ásat. lelt. 157. sz. bögréje a fülek alatt két mélyítéssel van díszítve, alsó felét pedig négy ízben hármásával a fenékgig huzódó pár-huzamosok osztják mezőkre.

Az ép példák méretei: magasság: 10·6, 9·6, 9·5, 9·4, 9·2, 8·8 cm.; szájátmérő: 5·8, 5·1, 4·7, 4·5 cm.; legnagyobb hasasodás: 7·9, 7·8, 7·7, 7·6, 7·3, 7, 6·5 cm.; fenékatmérő: 3·2, 2·9, 2·8, 2·6, 2·5, 2·3 cm.

A1) *Kancsó alakú, két fülű bögre.* Törött példa. Az A) típus továbbfejlődése. U. a technikával készült, mint az A) típus. Felülete fényes, tónusa sötét-szürke. Fülei alatt két hornyolat tagolja oly módon, hogy elől-hátul felfelé szögellő borda képződik. Lefelé négy ízben hármásával



45. kép. Agyagbögere.
Fig. 45. Pot de terre.



46. kép. Agyagbögere.
Fig. 46. Pot de terre.

húzott sekély, lapos mélyített vonalakat látunk. Feneke egyenesbe vont, enyhén profilált. Magassága és szájátmérője? Legnagyobb hasasodása: 11·3 cm., fenékatmérője 5·9 cm.

A2) *Kancsó alakú, két fülű bögre.* (45. kép.) Az A) típus továbbfejlődése, technikája is u. a. Tónusa sötét-szürke. Felülete fényes. Peremszélét karajok tagolják s ezáltal elül és hátul ajakszerűleg hajlik ki. Fülei félholdasok. Díszítése: a fülek alatt páros hornyolat vonúl kereken oly formán, hogy elül és hátul felszögellő borda keletkezik éppen úgy, mint az A1) típusnál. A bordaszög alatt kis dudor van. Ez hiányzik az A1) típusnál. A kereken szaladó hornyolatból párosával lefelé haladó, lapos hornyolat nyomai láthatók, melyek bögrénk alsó felét osztották mezőkre. Az elül-hátul szögbe futó bordák mellett két két mélyített,

lapos pont van, melyeket pontsor körít. A vállon körül menő hornyolat felett és alatt kettős háromszögek czikk-czakk formában vannak elhelyezve.

B) *Egy fülű bögre* (46. kép.) U. o. technikával készült, mint az A) típus bögréi. Tónusa amazokénál világosabb szürke. Pereme enyhén hajlik ki. A perem fölé emelkedő füle az ansa lunata-k csoportjába tartozik. Feneke egyenesbe vont. Díszítése: a fültő alatt két párhuzamos egyenes, mely elül szögbe fut. Ebből lefelé öt ízben párosával, az elülső szögből négyesével lefelé haladó párhuzamosok osztják mezőkre az edény alsó felét. Magassága füllel 11·4 cm., fül nélkül 9·1 cm., legnagyobb hasasodása 9·5 cm., fenékmérete 5 cm.



47. kép. Agyagbögre.
Fig. 47. Pot de terre.

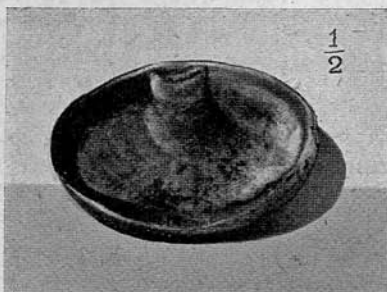
C) *Egy fülű, talpas bögre.* (47. kép.) U. o. technikával készült, mint az előbbi típusok. Tónusa sötét-szürke. Felülete fényes. Pereme kissé kihajló. Füle hiányzik. Fenékrésze talpszerűen profilált. Díszítése: a nyakán fültőtől fültőig vonuló két párhuzamos vesszőcskékkel kitöltve. A vállon vertikális irányban húzott vesszőcskék vannak s alkotnak fültőtől fültőig menő vesszősort, melyre czik-czacosan páros háromszögek vannak fektetve. A háromszögeket pont élénkíti. Magassága 8·3 cm., szájm. 7·4 cm., legnagyobb hasasodása 9 cm.; a profilált, talpszerű, alól homorú fenék átmérete 4·6 cm.



48. kép. Agyagbögre.
Fig. 48. Pot de terre.

D) *Fületlen bögre.* (48. kép.) Technikája u. a. mint a már előbb tárgyalt bögréké. Feltűnő gondossággal készült. Felülete fényes, tónusa sötét-szürke. Díszítése: a vállon hornyolat, mely négy helyütt bordába szökik fel. Innét lefelé négy ízben két-két hornyolat vonul. Pereme ajakosan, helyesebben gomba módjára hajlik ki, két ellentétes oldalán 2—2 lyukkal. Magassága 8·5 cm., szájm. 8 cm., legnagyobb hasasodása 8·6 cm., profilált, lennt homorú fenékének átmérete 3·6 cm.

E) Gomba alakú fedő. (49. kép.) U. a. technikával készült, mint e csoport többi típusai. Tónusa szürkés-barna, felülete fényes. Két ellentétes oldalon két-két lyukkal van átlukasztva. Félholdason végződő fogantyúját három sekély mélyített párhuzamos kör díszíti. Magassága fogantyúval együtt 3·7 cm., átmérője 7·3 cm.



49. kép. Agyagfedő.
Fig. 49. Cuvercle de terre.



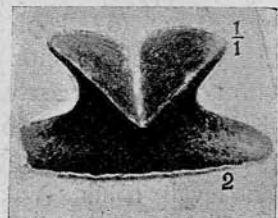
50. kép. Agyagcsésze.
Fig. 50. Tasse de terre.

F) Lapos csésze. (50. kép.) Alakja csonka kúp. Iszapolása finom, égetése jó, bevont, simított, fényes felületű. Tónusa szürkés-fekete. Oldalát négy hornyolat díszíti. Magassága 3 cm., szájtátmérője 6·6 cm., homorú fenéktátmérője 4·8 cm.

G) Csónak alakú tál (mint XIV. cs., C) típusa). Törött példa. technikája u. o., mint az előbbi típusoké. Tnusa szürkés-barna. Két külön töredék képviseli ebben a csoportban ezt a típust. Két vége ívelt.

G₁) Csónak alakú tál (mint XV. cs. E) típus). A G) típustól abban tér el, hogy végei nem íveltek, hanem szegletesek. Egy töredék képviseli ezt a típust.

H) Agyaggyöngy (51. kép. 1. sz.) Alakja kettős csonka kúp. Technikája u. a., mint e csoport többi típusaié. Tónusa barna-vörös, de szürkés-feketere füstölt foltok is vannak rajta. Benyomkodott köröcskékkel díszített. Átmérője 3·1 cm., magassága 1·8 cm., a lyuk átmérője 1·2 cm. Megjegyzem, hogy a lyuk befelé szűkül.



51. kép Agyaggyöngy és félholdas edényfűl.
Fig. 51. Perles d'argile et ansa lunata.

Az agyagholmik-

rendjén kell megemlékezni egy pár edénytöredékről, melyek nagyobb edényekből származnak. Mind finom iszapolású, jó égetésű, bevont és simított. Tónusuk sötét-szürke, barna-vörös és sárgás-barna. Peremük kihajló. Díszítésük borda, hornyolat és körömbenyomás. Némelyiken fül-utánzat, másikon kettős dudor van.

Az agyagholmik csoportjába tartozik egy barna-vörös és egy sötét-szürke tónusú *ansa lunata* (51. kép, 2. sz.), továbbá egy pár agyag-öntőminta. Ez utóbbiakról azonban alább.

Ugyancsak ezt a csoportot gazdagítja

1) *egy gula alakú tűzikutya.*

E helyütt kell megemlékezni egy sajátos leletről.

A szűz föld felett 2 m.-re, a vízszintes felvételek térképén keresz-



52. kép. Agyagedény nyaka.

Fig. 52. Col d'un grand vase.

teskével jelölt helyen egy durvább mívű edény alját s egy finomabb mívű edény olyan perem- és nyakrészét leltem, mint a milyent a IX. csoport kapcsán már említettem. Annál azonban sokkal nagyobb. Száj-átm. 29 cm. (52. kép.)

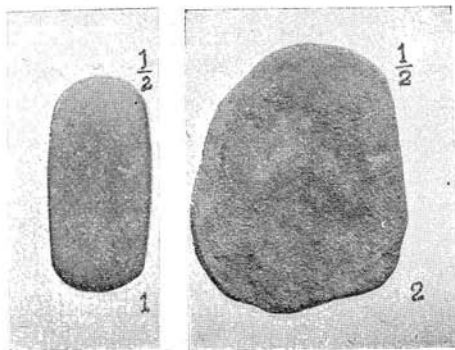
Közel egymáshoz feküdtek. A felfedéskor úgy látszott, hogy mind a kettő körül van tapasztva, azonkívül belsejük is tapasztott. A kibontáskor kitűnt, hogy a mit külső tapasztásnak néztem, az voltaképpen erős tűznek kitétt föld, mely megfogta az edények külső falát. A kiszedéskor azonban levált róluk. A kibontás arra is rávezetett, hogy az egyik belsejében hasonló ok következtében fogta meg a durvább edény belsejét a föld. Le is mállott róla. A peremrész belseje azonban nemcsak tapasztott, de simított is, tehát szándékosan eszközölt munkával van dolgunk.

A csontholmikát két vágott agancs és
 J) 2 átfúrt, faragott szarvvég (53. kép). Végül egy
 K) átfúrt fog, mint csüngődísz képviseli.

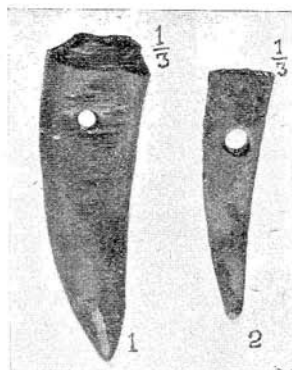
A kőholmik négy különböző kategóriába tartoznak. Ezek csiszoló
 kövek, simító kövek, öntőminták és két kődugó. Egyelőre csak a csi-
 szoló kövekről és kősimítókról szólok.

Csiszoló kő kettő van ebben a csoportban. Egyik csonka ellip-
 szis formájú, a másik csonka, törött példa.

A simító kövek két külön típust képviselnek.



53. kép. Átfúrt, faragott
 szarvvégek.
 Fig. 53. Bouts de ramure.



54. kép. Kősimítók.
 Fig. 54. Polissoirs de pierre.

L) tojásdad alakú (54. kép, 2. sz.), legnagyobb átmérője 7. cm.
 Anyaga homokkő.

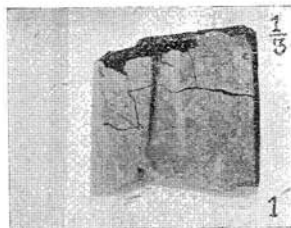
M) téglalap formájú, élein elsimítva. Hossza 5·5 cm., szélessége
 2·7 cm., vastagsága 1 cm. Egyenletesen csiszolt. Két végén kissé elvé-
 konyúl.

Egy teljes ép, két fél ép és három törött
 öntőmintát leltem ebben a csoportban. Kül-
 lönböző típusokat képviselnek.

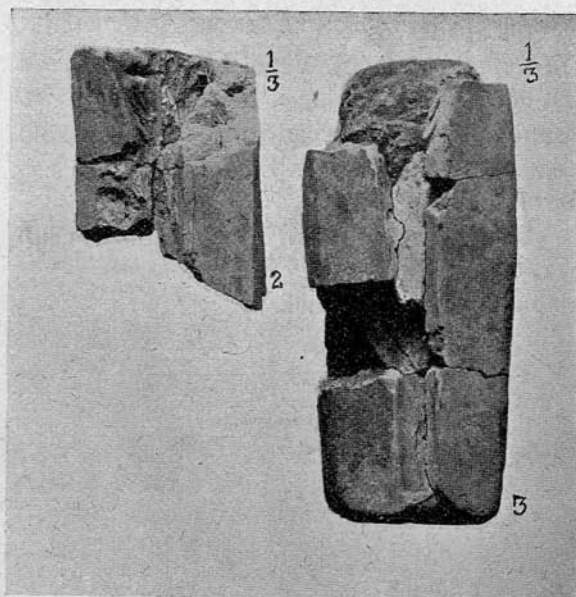
N) Keskeny véső öntő-mintájának töre-
 déke agyagból. (55. kép, 1. sz.) A töredék-
 ken meglevő minta hossza 4·1 cm. A kihajló
 él szélessége 1·4 cm.

O) Hosszú, keskeny, tokos véső agyag-
 öntőmintájának két töredéke. (55. kép,
 2. 3. sz.)

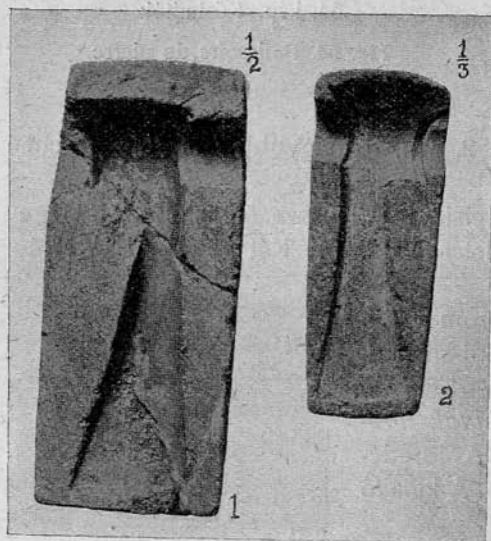
A két töredékből teljesen rekonstruál-



55. kép, 1. sz. Véső öntő-
 mintája agyagból.
 Fig. 55., no. 1. Fragment de
 moule en argile pour burin.



55. kép, 2. 3. sz. Véső öntőmintái agyagból.
Fig. 55., no. 2. 3. Fragments d'un moule d'argile
pour bourin.



56. kép. Balták öntőmintái kőből.
Fig. 56. Moitiés de moule pour hache.

hatjuk a kiöntendő vé-
sőt. Hossza 18·7 cm.
Az él szélessége 1·1
cm. A tok pereme egye-
nes. Maga a tok ferde
bordákkal volt díszítve,
a melyeknek megfelelő
mélyítést az öntőminta
mindkét töredékén kon-
statálhatjuk. A haszná-
lat révén megsérülhe-
tett a minta. Erre mutat,
hogy helyenkint agyag-
gal ki van foldozva.

P) *Balta öntőmin-
tájának fele.* (56. kép,
1., 2. sz.) Egy kisebb
és egy nagyobb példa
képviseli, a megfelelő
szerszám két ellentétes
oldala. Anyaguk csil-
lámpala. A nagyobbik-

nak hossza 18·6 cm., széles.
7·9 cm. A kiöntendő balta
hossza 1·6 cm., az él szé-
lessége 4·7 cm. A kisebb-
biknek hossza 14·2 cm., szé-
lessége a foknál 5·5 cm., az
élnél 4·7 m. A kiöntendő
balta hossza 13·2 cm., élé-
nek szélessége 3·5 cm.

Q) *Közpűs, szárnyas lánd-
zsacsúcs öntő mintája.* (57.
kép) Anyaga homokkő. Hosz-
sza 13·4 cm., szélessége a
köpűnél 7·5 cm., a csúcsnál
5·8 cm. Magának a kiöntendő
lándzsacsúcsnak hossza 12·6
cm., a köpű átmérője 3 cm.,
a szárnyak kiszögellésénél
3·6 cm.

Ezekkel van kapcsolatban

R) Egy agyag és egy kő dugó. Az anyagból való hengeres, végén benyomkodott. (58. kép.) A bronzöntésnél való szerepét elárulja az öntéskor a végéhez tapadt bronzszemerke. Hossza 8·1 cm., átméjtöje 3·5 cm.

A kőből való voltaképpen az analogia révén sorolom a dugók közé, azonban semmi nyomát nem találjuk rajta annak, hogy használták volna. (Ásat. lelt. 182. sz.) Anyaga kavicsos homokkő.

Ebben a nivåóban több helyütt leltem bronzsalakot, minden különösebb karakter nélkül való bronztöredékeket, de kaptam négyzetes átmetszetű bronz pálczatagokat meglehetősen számban. Leltem végül

S) egy erősen oxidált, tönkrement *spirális töredéket*, melyről még megállapítható, hogy a IX. cs. F) típusa alatt említett spirálissal egyezik.

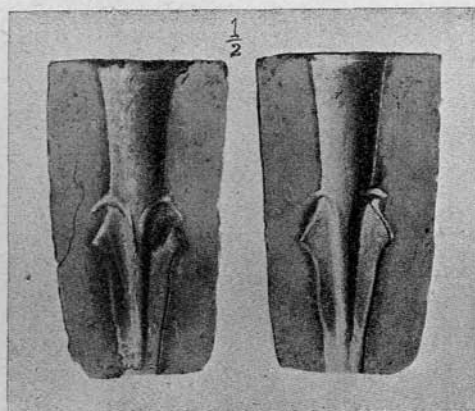
XIV. csoport.

Nivója a szűz föld felett 2·5 m. 2·95 m.-ig terjedő réteg.

Típusai:

A) *Kancsó alakú, két fülű bögre.* (Mint a IV. cs. A) típusa.) Egy ép és két törött példa képviseli ezt a típust. Finoman iszapoltak, jól égettek, bevon-
tak, simítottak. Kettő fényes félületű. Tónusuk sötétszürke, sárgás-barna. Az ép példátfele részben feketére fogta a füst. A két törött példa fenék-része enyhén benyomkodottfélgömb alakú, az ép példátfele egyenes s csonka kúpot mutat. Ennek magassága 8·9 cm., átméjtöje 5·5 cm. Legnagyobb hasasodásuk 7·3, 7·2 cm., fenékátméjtöjük 3·4, 2·4, 2·3 cm.

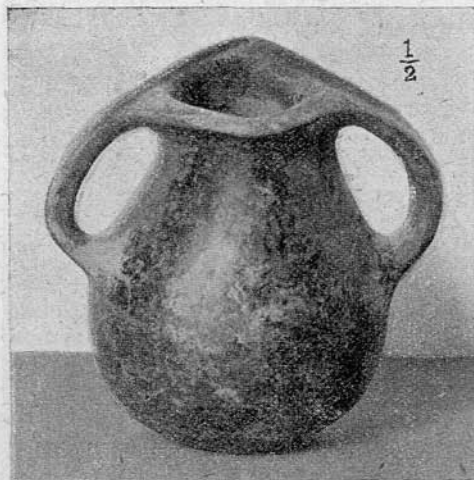
A₁) *kancsó alakú, két fülű bögre.* (59. kép.) Voltaképpen az előbbi típus egyik változata, melynek szája csónak alakú s ellipsziszből formálták olyan formán, hogy elül-hátul kiöntőszerűleg szögbe fusson. U. o. technikával készült, mint az A) típusú bögrék. Tónusa sötét-szürke.



57. ép. Lándzsacsúcs öntőmintái kőből.
Fig. 57. Moueles en grès pour pointe de lance.



58. kép. Agyag-dugó.
Fig. 58. Bouchon en argile.



59. kép. Agyagbögge.
Fig. 59. Pot de terre.



60. kép. Agyagbögge.
Fig. 60. Pot de terre.

Felülete fényes. Pereme kihajló. Félgömb alakú fenékrészét szabálytalanul egyenesbe vonták. Magassága 9·2 cm., legnagyobb hasasodás 7·2 cm.

A₂) *Kancsó alakú, két fülű bögre.* (60. kép.) Az A) típus tovább fejlődése, félholdas fülekkel, Technikája u. o., mint az előbbi típusé. Tónusa sötét-szürke, meglevő fülének tónusa azonban barna-vörös. Pereme enyhén hajlik ki. Fenékrésze enyhén profilált s alul homorú. Diszítése: fültől fültől hornyolattal képezett borda, a fülek alatt pedig négy-négy lefelé húzódó hornyolat. Magassága 15·8 cm., szájátm. hosszban 11 cm., szélességben 6·5 cm., legnagyobb hasasodása 14·5 cm., fenékátmérője 5·9 cm.

B) *Csonka kúp alakú fazék.* (61. kép.) Törött példa. Durván iszapolt, rosszul égett, simított. Pecsétnyomó alakú dudor ékítette fent mindkét oldalon. A meglevőn konstatálhatjuk, hogy ezektől a dudoroktól jobbra-balra ujjbenyomás díszítette ezt az edényt. Feneke egyenesbe vont, 12 cm. átm.

C) *Csónak alakú agyagtál* (62. kép.) Finom iszapolású, jól égett, bevont, simított. Egy ép és egy törött példát leltem ebben a nivóban. Az ép példá-

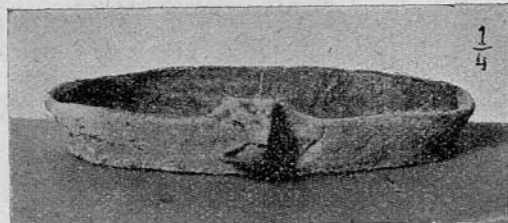
nak tónusa sötét-szürke, a törötté sárgás-barna. Az épnek szalag-füle van s feneke egyenes. Magassága 4 cm., szájátmérője hosszban 26 cm., szélességben 11·7 cm., fenékátm. hosszban 23·3 cm., szélességben 10 cm.

Az edénytöredékekből alacsony tálszerű készítményekre következtethetünk (különösen az ásat. lelt. 139. és 150. sz. töredékből). Van egy

durván iszapolt, jól égett, bevont, simított nagyobb edénytöredék is, melynek peremén bevágások vannak díszítésképpen, a perem alján pedig lapos, félholdasan végződő rátétek. (Ásat. lelt. 133. sz.) A fülmaradványok között van egy közé-pütt szögben megtörő, egy enyhén mélyíttet felületű és két *ansa lunata*. Egy kisebb bögre alsó felének töredéket és egy nagyobb, barna-vörös tónusú bögrének töredéke a díszítés azonos kivitele révén érdemel figyelmet. A kisebb bögre alsó fele (63. kép.) fenn finom vertikális vonalakkal, közé-pütt három párhuzamos horizontális vonallal volt díszítve, az alatta levő, enyhén kiemelkedő dudorokat alúl-felül hármias párhuzamos vonalakkal húzott hullámdíszárja be.



61. kép. Agyagfazék.
Fig. 61. Pot de terre.



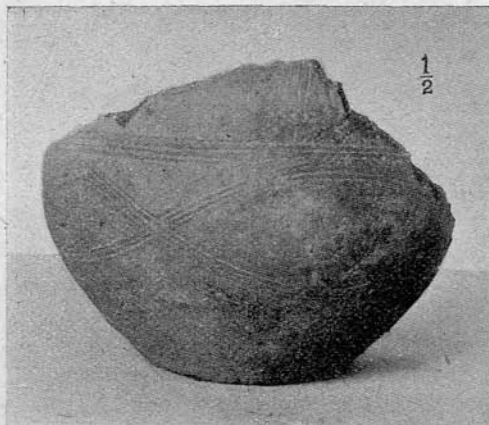
62. kép. Agyagtál.
Fig. 62. Plat de terre.

A nagyobbik töredéken u. ez a díszítési elv, csakhogy ezen nincsenek meg a dudorok, legalább a töredéken nem kapjuk a nyomait azoknak, Párhuzamos, horizontális vonalak díszítik, melyekre párhuzamos körívek fekszenek párosával, anélkül azonban, hogy átmennének azokon. A köríveken kívül fekvő területet vertikális irányban húzott finom vonalak töltik ki s alkotnak csillagszerű díszet. (64. kép.)

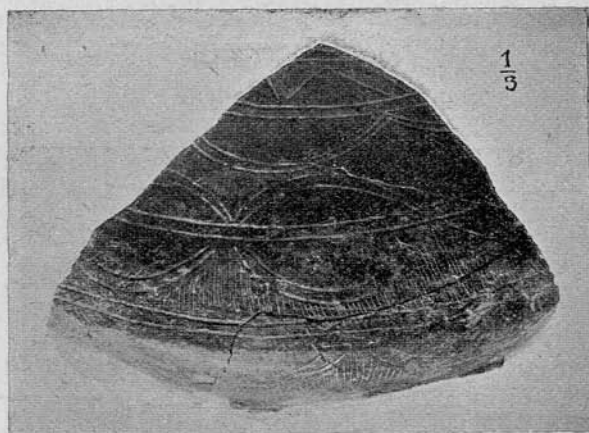
Mint jellemző darabot a 65. képen mutatok be egy bögre-peremrészét. (Ásat. lelt. 128. sz.)

Az agyagholmikhoz tartozik egy

D) kúp alakú tűzikutya, melynek magassága 6·8 cm.



63. kép. Agyagedénytöredék.
Fig. 63. Fragment de vase.



64. kép. Agyagedénytöredék.
Fig. 64. Fragment de vase.

E) gúla alakú, durván iszapolt tűzikutya, melynek magassága 18,2 cm., fenék-átm. 20 cm. (66. kép.)

Egy agyag dugóról később.

Csontholmija egy vágott agancsból és egy vágott, átfúrt agancsból áll. E csoport leleteit gazdagítják az öntőminták. Egy kivételével agyagból valók. A következő típusok állapíthatók meg:

F) *Lapos bronzvéső agyag-öntőmintája.* (67. kép 1. sz.) Mind a két fél agyagból való. Az egyik egy kissé hiányos. Az ép példának hossza 14,5 cm., oldalai enyhén íveltek. A kiöntendő véső hossza 13,8 cm., az ivelt él szélessége 4,3 cm., foka 3,2 cm. széles.

F₁) *Lapos bronzvéső öntőmintájának fele agyagból.* (67. kép 4. sz.) Éle kihajló, de teste keskenyebb. A minta hossza 16,2 cm., szélessége az élnél 8,1 cm. A véső élé-

nek szélessége 4,2 cm., fokának szélességét nem ismerjük. A véső testének szélessége közepűt 2 cm.

Valószínűleg hasonló véső öntőmintájának töredékét képviseli a 67. kép 3. sz. Ez is agyagból való.

G) *Bronzbaltá öntőmintájának fele.* (67. kép 5. sz.) Mind két oldalán u. a. típus van kivésve. A 67. kép 6. sz. adja oldalnézetét. Egyik valamivel nagyobb. A minta hossza 16,6 cm., szélessége 8,3 és 7,3 cm. A kiöntendő balták közül a nagyobbiknak hossza 14,9 cm., élének szé-

lessége 4·1 cm., a kisebbiknek hossza 14·7 cm., élének szélessége 4·6 cm. Anyaga csilámpala.

Az öntőmintákkal vannak szoros kapcsolatban a dugók, és pedig:

H) *Hengeres agyagdugó* (V. ö. 58. kép.), melynek két vége be van nyomkodva. Hossza 7 cm., átmérője 2·2 cm.

H₁) *Elliptikus átmetszetű kődugó*. Anyaga homokkő. Végei felé ellaposodik. Hossza 6·6 cm, kisebbik átmérője 1·6 cm., hosszabbik álmérője 2·2 cm.

Végül egy kis kovaszilánkokcskáról kell még megemlékezni (ásat. lelt. 141. sz.). Nevezetessége abban áll, hogy valamikor fogazott volt, ennek halvány nyomait még látjuk rajta. Minden valószínűség szerint az agyagedények díszítésére szolgált.

Egy helyütt egy kis bronzsálakot leltem.

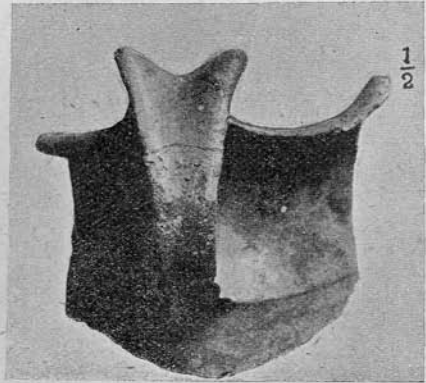
XV. csoport.

Nivója a szűz föld felett 2·95 m.—3·5 m.-ig terjedő réteg.

Típusai:

A) *Kancsó alakú, két fülű bögre* (mint IV. cs. A) típusa). Technikája is u. a. Tónusa sárgás-barna. Felülete kevésbé fényes. Pereme enyhén hajlik ki. Fülkezelése olyan, mint a hasonló típusoké. Fenékrésze csonka kúp. A kúp csonkaságát azáltal nyerte, hogy kissé egyenesre simították. Magassága 7·6 cm., szájátm. 5·4 cm., legnagyobb hasasodása 6·9 cm.

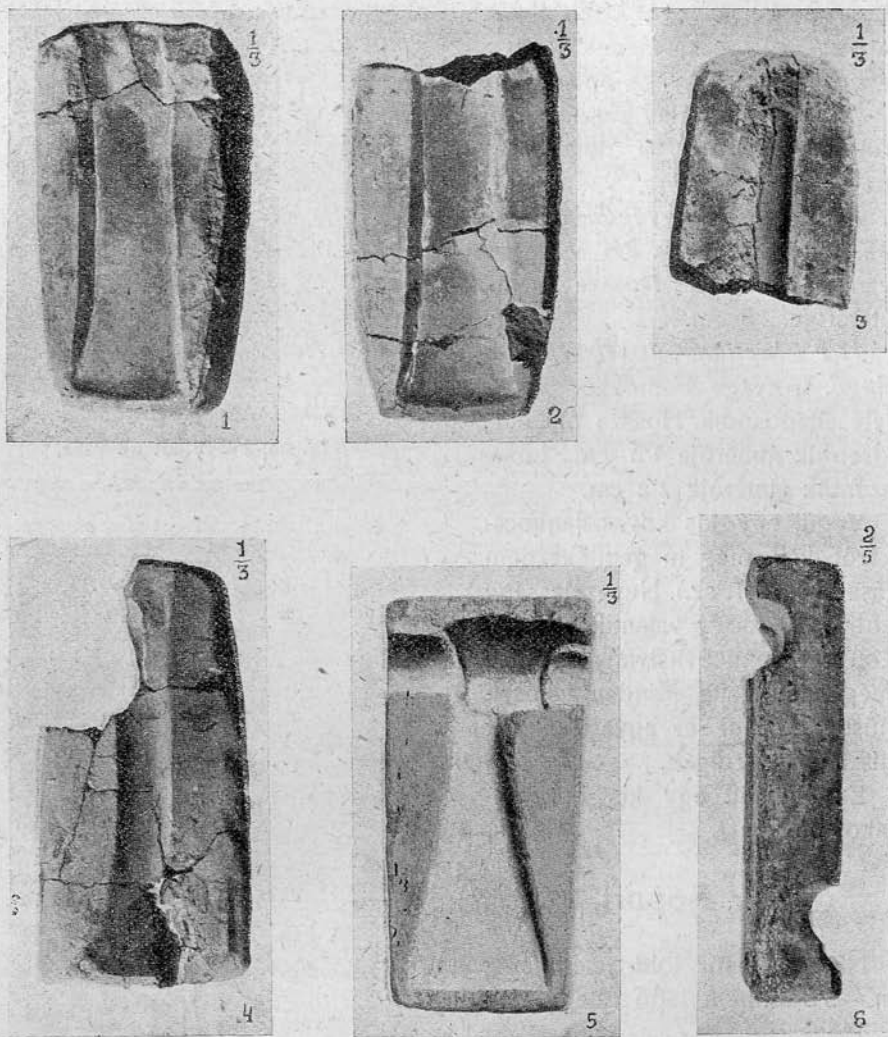
B) *Kancsó alakú, egy fülű bögre* (mint IX. cs. B) típusa). Annyi eltérés van a kettő között, hogy ezt középtűt hornyolat tagolja két részére. Technikája u. a. Tónusa sötét-szürke. Felülete fényes. Magassága 6·6 cm., szájátm. 5·7 cm., legnagyobb hasasodása 6 cm. Feneke gömbszelvény alakú.



65. kép. Agyagedénytöredék.
Fig. 65. Fragment de vase.



66. kép. Tűzikutya agyagból.
Fig. 66. Chanet en argile.



67. kép. 1.—4. sz. Vesők agyagöntőmintái, 5. 6. sz. baíta öntőmintája kőből.
Fig. 67. no. 1.—4. Moules d'argile pour burins, no. 5. 6. Moitié de moule en pierre.

B₁) *Kancsó alakú, egy fülű bögre* (mint IX. cs. B) típusa). Középtűt ezt is hornyolat tagolja két részre, pereme azonban ferdén vágott. Technikája u. o., mint az előbbi típusoké. Tónusa sötét-szüre. Felülete fényes. Feneke egyenesbe vont. Magassága 6'9 cm., szájátm. 5'3 cm., legnagyobb hasasodása 6'2 cm., fenékátmérője 2'6 cm.

B₂) *Kancsó alakú, egy fülű bögre.* (68. kép.) Az előbbi típusok egy nagyobb kiadású változata, felálló füllel, félgömb alakú fenékrész-

szel. Az eltérés, eltekintve attól, hogy pereme nem ferdén vágott, mint a B₁) típusé, abban áll, hogy a hornyolat a bögre alsó harmadáig vonúl s ezzel jelzi ennek a típusnak egy új változatát, új fejlődését. Magassága füllel 10·1 cm., szájmérője 6·3 cm., legnagyobb hasasodása 7·7 cm. Félgömb alakú fenékrésze 2·2 cm. átmérőjű egyenes simítás vans ez ad külön fenékformát. U. o. technikával készült, mint a B) típus. Tónusa sötét-szürke.

B₃) *Egy fülű bögre.* (69. kép.) A B₁) típus tovább fejlődése révén keletkezett. Ugyanazzal a technikával készült, mint a B₁) típus, de tónusa



68. kép. Agyagbögre.
Fig. 68. Pot de terre.



69. kép. Agyagbögre.
Fig. 69. Pot de terre.

barna-vörös. Az előbbi típustól való eltérései a következők: szája elliptikus, felső két harmada hengeres, alsó fele ujjbenyomásos gömbszelvény alakú. A hol a henger a gömbszelvénynyel a B₂) típuséhoz hasonló módon találkozik, hat lapos csücsök tagolja a bögrét. Magassága 7·5 cm., elliptikus szájának hosszanti átmérője 5·9 cm., legnagyobb hasasodása 6·8 cm.

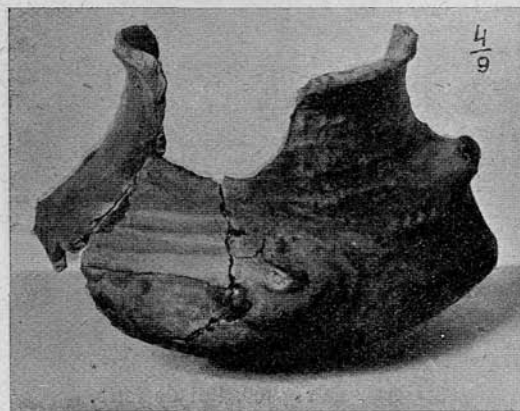
C) *Egy fülű bögre.* (70. kép.) U. o. technikával készült, mint az előbbi típusok. Tónusa szürkés-barna. Felülete fényes. Alsó fele kissé elsímitott gömbszelvény, felső fele azt a benyomást kelti, mintha csonka kúpokból volna felépítve. A találkozási élen három ferdén menő hornyolat van. Magassága 6·2 cm., szájm. 5·3 cm., legnagyobb has. 8·2 cm.

D) *Bögre, törött.* (71. kép.) Ez a finoman iszapolt, jól égett, bevont, simított, sötét-szürke és sárgás-barna foltokkal borított töredék



70. kép. Agyagbögre.

Fig. 70. Pot de terre.



71. kép. Agyagbögre.

Fig. 71. Pot de terre.

új típusra enged következtetni, melynek pereme kihajló, fenékrésze homorú. Nyakán négyesével elhelyezett, lencseszerű pontdísz és hornyolat van. Hornyolat tagolja a nyak alsó felét is. Az előbbi lencseszerű pontdísz a vállon is megvan. Megvan a hornyolat is. Hármásával meggy dudortól dudorig s felülről lefelé indulva köríti a dudorokat. Az egyes dudorok között hármásával vertikálisan haladó hornyolatok nyomai is megvannak ezen a töredéken.

E) Csónak alakú tál.
(72. kép 1. sz.) Végei ivelték. Középpütt szalagos fülnyújtványnyal. Finoman iszapolt, jól égett, bavont és simított. Tónusa sötét-szürke. Magassága 3·6 cm., szájának hossza 28 cm., szélessége 10·5 cm., egyenesbe vont fenekének hossza 26 cm., szélessége 7·5 cm.

Ezt a típust képviseli még hét töredék.

E₁) Csónak alakú tál.
(72. kép 2. sz.) Az előbbi típus változata. Végei szögbe futnak. U. o. tech-

E típusokat kiegészítik a töredékek. Van ezek között két olyan töredék, mely két finoman iszapolt, jól égett, bevont, simított, barnavörös tónusú, fényes felületű edénytől származik. Az egyik a XIII. csoport kapcsán említett, belül tapasztott edényperemhez hasonló.

Új típusokat sejtetnek azok a peremerészek is, melyek között 73. és 74. kép alatt mutatok be. Az egyik (73. kép.) ásat. lelt. 99. szürkés-barna tónusú, fényes felületű, finom kivitelű töredék perem- és fülkezelésével vonja magára figyelmünket.

A 74. képen látható peremrész u. o. kivitelű, de barnavörös tónusú. Ez is perem- és fülkezelése révén érdemli meg figyelmünket. Ez nyújt fogalmat arról, hogy a XIV. csoportban 129. lelt. sz. középtütmegtörő fül milyen edényből származhatik.

Fontos az a két töredék is, melyek egyikét 75. képen mutatom be s mely talpas edényből való. Technikája u. o., mint a csoport többi kerámikai típusaié. Tónusuk sötét-szürke.

Egy másik töredék ismét olyan bögrére enged következtetni, mint a milyent e csoport C) típusa alatt tárgyaltam.

Van egy olyan töredék is (ásat. lelt. 105. a.), mely valószínűleg gyermekjátékból való.

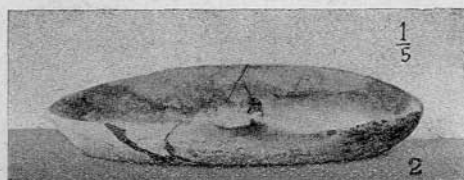
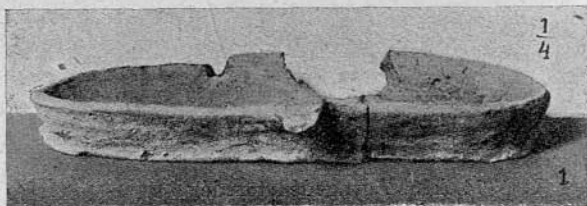
A kerámika csoportját gazdagítja.

F) *Két csonka kúp alakú agyaggyöngy is* (mint XIII cs. H) típusa). A nagyobbiknak magassága 2·8 cm., átmérője 4·7 cm., a kisebbiknek magassága 2 cm., átm. 3·4 cm. Finoman iszapoltak, jól égettek, bevontak és simítottak. Tónusuk szürkés.

G) *Gula alakú tűzi kutya* (mint 66. kép). Törött példa.

A csontholmit két vágott agancs képviseli, továbbá

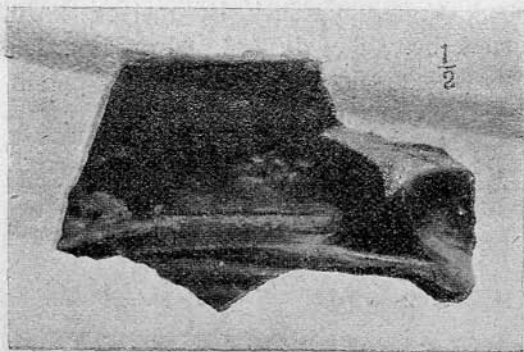
H) *vágott, átfúrt agancskalapács* (76. kép 1. sz.), melynek hossza 11·8 cm.



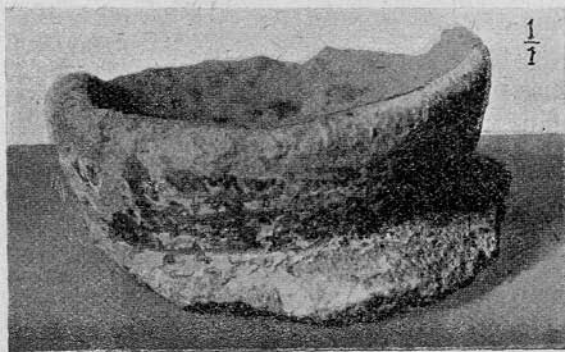
72. kép. Agyagtálak.
Fig. 72. Plats de terre.



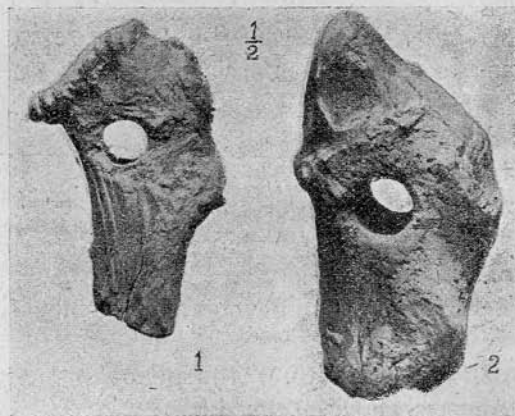
73. kép. Agyagedénytöredék.
Fig. 73. Fragment de vase.



74. kép. Agyagedénytöredék.
Fig. 74. Fragment de vase.



75. kép. Agyagedénytöredék.
Fig. 75. Fragment de vase.



76. kép. Átfúrt agancsok.
Fig. 76. Marteaux de ramures,

I) vágott, átfúrt agancs-
szerszám (76. kép 2. sz.),
melynek hossza 14,6 cm.

J) egy törőkö.

K) egy csiszolt, átfúrt
kőbaltafok. (77. kép. 1.
sz.) Anyaga diabasz.

K₁) egy csiszolt, átfúrt
kőbaltafok. (77. kép 2.sz.)
Anyaga porfirít.

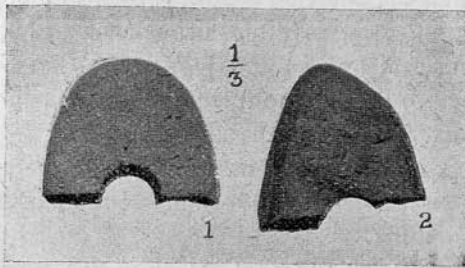
Végül egy homokkő-
ből való öntőmintatöre-
dék, valószínűleg véső
öntőmintája. (Ásat. lelt.
120.) és egy csiszoló
kő töredéke.

Bronzot nem leltem
ebben a nivóban. Mind-
össze egy csomó sa-
lakot.

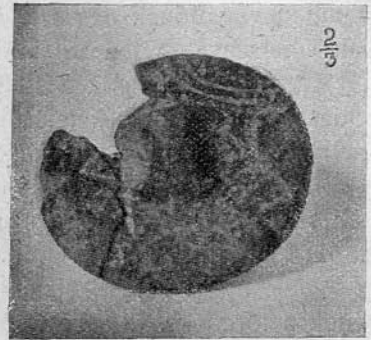
Utoljára említem
meg, hogy ebben a
nivóban egy emberi
koponya homlok részét
találtam.

XVI. csoport.

Nivója a szűz föld fe-
lett 3,5 m.-től a felszínig
terjedő réteg. Ebben a
nivóban mindössze egy
kis, finoman iszapolt, jól
égett, bevont, simított,
szürkés-fekete tónusú fű-
les fedőcske került fel-
színre. Felső része kör-
ivekkel díszített. (78. kép.)
Átmérője 5 cm.



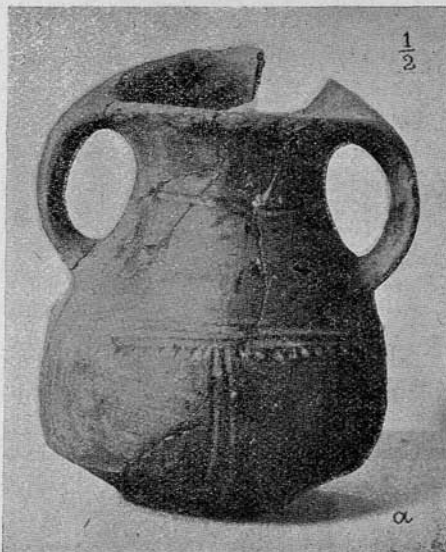
77. kép. Kőbalták foka.
Fig. 77. Pointes de haches en pierre.



78. kép. Agyagfedő.
Fig. 78. Cuvercle de terre.

Szórványos leletek csoportja.

Ebben a csoportban a kancsó alakú, két fülű bögrék vannak leg-
gazdagabban képviselve. Valamennyi a IV. cs. A) típusával egyezik.
Van azonban egy példa, melyet a 79. sz. képen a) alatt mutatok be
s a mely mint változat érdemel figyelmet. Eltekintve attól, hogy fülének



79. kép. Agyagbögre és feneke.
Fig. 79. Pot de terre et son fond.

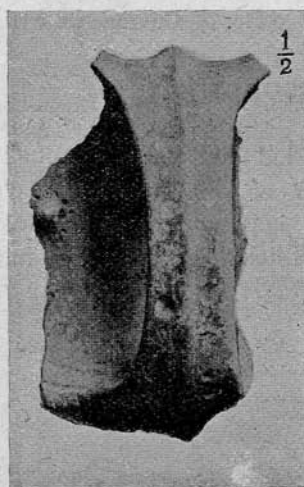
felületén öt, a másikon négy mélyített vonaldísz van, fenékrésze a maga
csonkakúp formájával oly módon profilált, hogy élesen elválik az edény
felső részétől. Magán a fenéken is van valami, a mit eddig egyetlen
bögrénél sem tapasztaltunk: *keresztdísz*. (79. kép b.) A keresztzárak

pontban végződnek egy szár kivételével, melynél a pont a száron kívül van elhelyezve. A feneket körítő pontsorról már másutt is találkoztunk.

A bögre magassága 12·2 cm., szájátm. 7·1 cm., legnagyobb hasasodása 10·3 cm., fenékátmérője 5 cm. Azzal a finom technikával készült, melylyel lépten-nyomon találkoztunk. Tónusa barna-vörös.

Ezt a csoportot gazdagítja egy olyan *ansa cornata* (80. kép), melynek felső felén borda van s ez a borda fent dudorban végződik. A borda két oldalán lapos pontdíszet látunk.

E csoport keramikájához tartozik egy mészbetétes díszű, kis bögrének a töredéke. (81. kép.) Magassága 5·4 cm.



80. kép. Agyagedényfűl.

Fig. 80. Anse de vase.



81. kép. Agyagedénytöredék.

Fig. 81. Fragment de vase.

Nem mutatom be külön ábrán, csak megemlítem, hogy egy kis obsidiánnukleust s egy kis obsidiánszilánkot is leltünk, melynek nivóját nem sikerült megfigyelni.

Értékes lelete e csoportnak az a fogantyús csont simító, melyet a 82. képen látunk. Egy darabból van kifaradva. Fogantyúján két lyuk van. Az ovális simító tag hossza 5·2 cm., szélessége 1·8 cm., az egésznek magassága 4·3 cm. E csoport kapcsán említek meg egy átfúrt állatfogot.

E kettős csonka kúp alakú kőbuzogány felét említem még meg ebből a csoportból. Magassága 4·5 cm., félátmérője 3·4 cm. A lyuk átmérője 2·1 cm. A kőholmik között szerepel egy törpenge öntőmintájának töredéke. Hossza 6 cm. Anyaga homokkő.

Az eddigiekben a leletek pusztá leírását adtuk. Mielőtt a régészeti jelenségek rövid vázolásába fognánk, rá kell mutatnunk egy pár fontos tanúlságra, melyek a leletek egész tömegének csoportonként való áttekintéséből szűrődnek le.

Az egyik ilyen tanúlság az, hogy az a bögrétípus, melyet törött példában mint az I. csoport *A*) típusát, ép példában mint a IV. cs. *A*), VII. cs. *A*) (16. kép.), díszesebb példában mint a X. cs. *A*) típusát (23. kép.) mutattunk be, végigvonúl a telep összes kultúrarétegein, kivéve a tizenhatodikat, mely, mint láttuk, csak egy fedőcskét tartalmazott. Megtaláljuk mindvégig változatlanul, de megtaláljuk egyik-másik csoportban a változatait, fejlődményeit is. Csak a XI. csoportra utalunk, a hol ez a típus egyrészt zömökebb formában is fellép, másrészt ott van mellette egyik egy fülű, nagyobb változata is. Ezt a bögre-típust az egész telepre nézve mint *vezértípust* tekinthetjük.

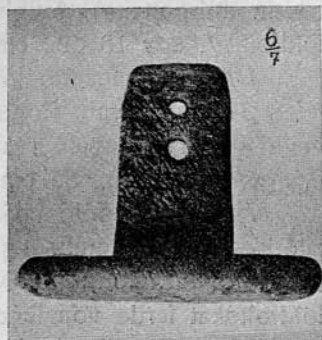
Minden csoportnak megvannak a maga új típusai is. Ezek közül első sorban is a IX. cs. *B*) típusú bögréjére hivatkozunk. Itten lép fel először s nem is találkozunk vele, csak a XV. csoportban, a hol annak változatait is megtaláljuk. (V. ö. XV. cs. *B*—*B*₂ típusait.) A folytatólagos ásatás eredményei között minden bizonynyal ott lesz a közbeeső kultúrarétegek holmija között

ez a bögre is. Tekintettel tehát arra, hogy több egymásra következő réteget jellemez, ezt is a telep egyik kerámikai *vezértípusának* kell tekintenünk.

A tizenharmadik csoportban lép fel a csónak alakú tál a maga két változatával. Ezt a két változatot ott látjuk a rákövetkező két réteg holmija között is. Ez a tálforma is oly típust képvisel tehát, mely több réteget jellemez s így ezt is *vezértípusnak* kell tartanunk.

Fontos találkozás az azonos jelenségeknek, hogy a tizennegyedik csoport *A*) és *A*₂) típusú bögréi csónakos szájukkal együtt mennek a csónak alakú tálakkal.

A X. csoport bronz tör-öntőmintája magára áll. Magára áll a XIII. cs. lándzsacsúcs öntőmintája is. A XII.—XIV. cs. többi öntőmintái azonban egységes képet mutatnak. Mindenik csoportban megvan a bronzbalta és lapos bronzvéső öntőmintája, vagy azok töredéke. Ennek alapján, de meg azért is, hogy a kerámikai típusok egy része is azonos, kétségtelen az összefüggés e csoportok között.



82. kép. Csontslimitó.
Fig. 82. Polissoir en os.

Az eredmények második csoportját a *régészeti jelenségek* képezik. Így nevezem a különböző nivókban jelentkező tűzhelyeket, égett földfoltokat, hamús foltokat, döngölt földfoltokat, czölöp- és karólyukakat. Ezeket a jelenségeket természetesen a felülről lefelé való ásás kapcsán figyeltem meg. Leírásukat azonban éppen úgy, mint a leleteket, alúlról felfelé haladva adom. (83. kép.)¹

I. A legalsó nivó a szűz föld nivója. Itt pusztán egy itt-ott agyagos hamúréteget figyelhettem meg. Az *I.* a felsőbb nivóból lenyúló czölöp-lyuk, *a)* egy putrinak ide nyúló része. Kiasása a folytatólagos ásatások feladata lesz.

II. A szűz föld felett 15 cm.-re van a második nivó. Az egész felszín döngölt; *a)* az előbb említett putri idenyúló része, *b)* égett földfolt. *1.* egy 18×22 cm. átmérőjű, 68 cm. mély czölöp-lyuk.

III. Változatosabb képet nyújt a harmadik nivó, mely a szűz föld felett 37 cm.-re van. Pontsorról égett földfoltokat jeleltem. *a)* a már említett putri idenyúló része. *1.* egy 8 cm. átm., 26 cm. mély karólyuk, *2.* egy 6 cm. átm., 85 cm. mély karólyuk.

IV. A szűz föld felett 49 cm.-re fekvő negyedik nivóban is folytatódik az előbb említett putri (*a*). Az egész felület döngölt. Elvértve hamú- és laza földfoltok voltak észlelhetők. A hamút pontozás, a laza földfoltokat ferde vonalkázás jeleli.

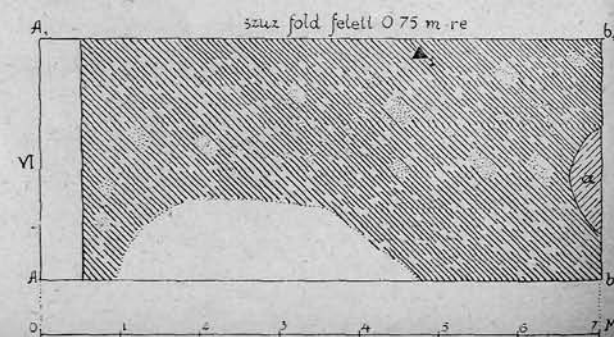
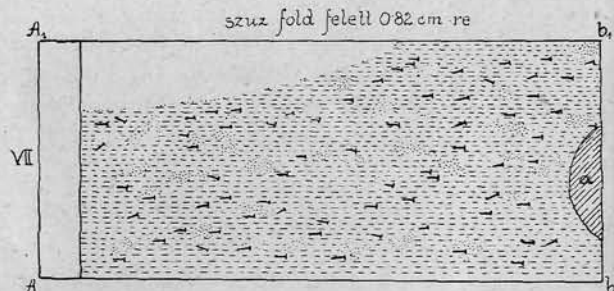
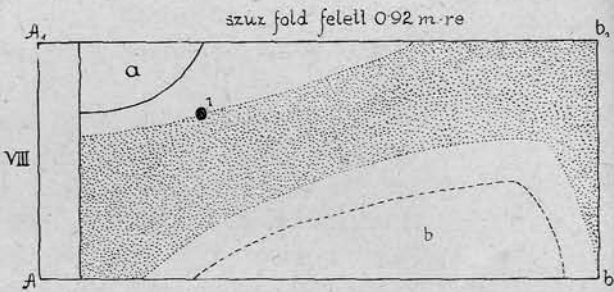
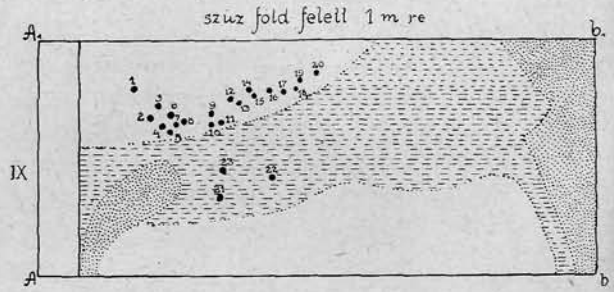
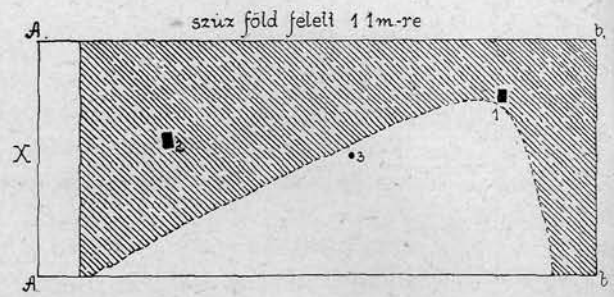
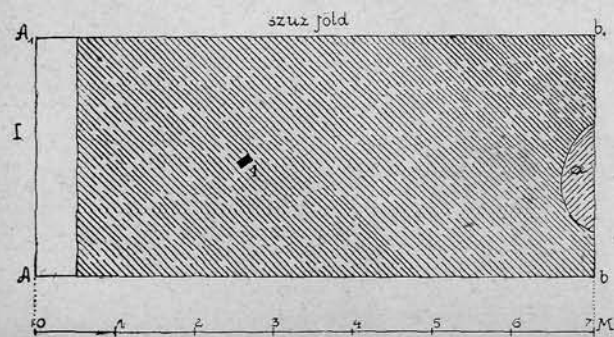
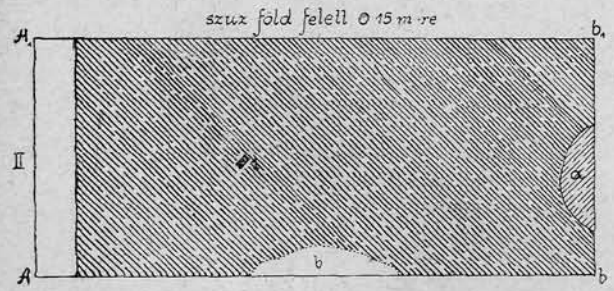
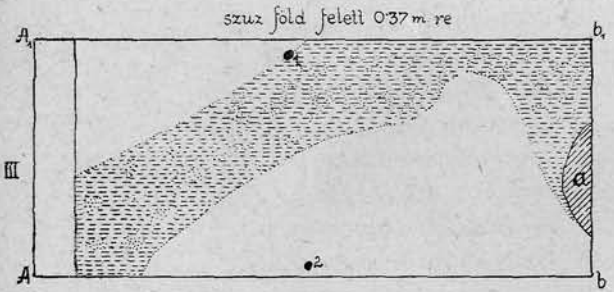
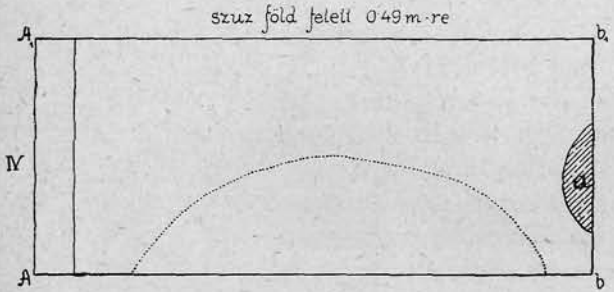
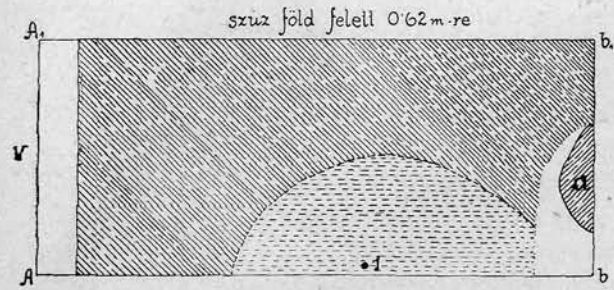
V. Az ötödik nivóban, mely a szűz föld felett 62 cm.-re van, *a)* az előbb említett putri, mely körül pontsorról jelelt égett földfoltot látunk. A szaggatott vonalkázás egy agyagos feltöltést jelel, melyen tüzelési nyomokat konstatáltam. *1.* egy 3 cm. átm., 18 cm. mély karólyuk. E nivónak a többi része hamús, itt-ott szenes, laza föld, mely a maga sárgás-zöldes színével arra enged következtetni, hogy sok szerves anyag bomlott benne szét.

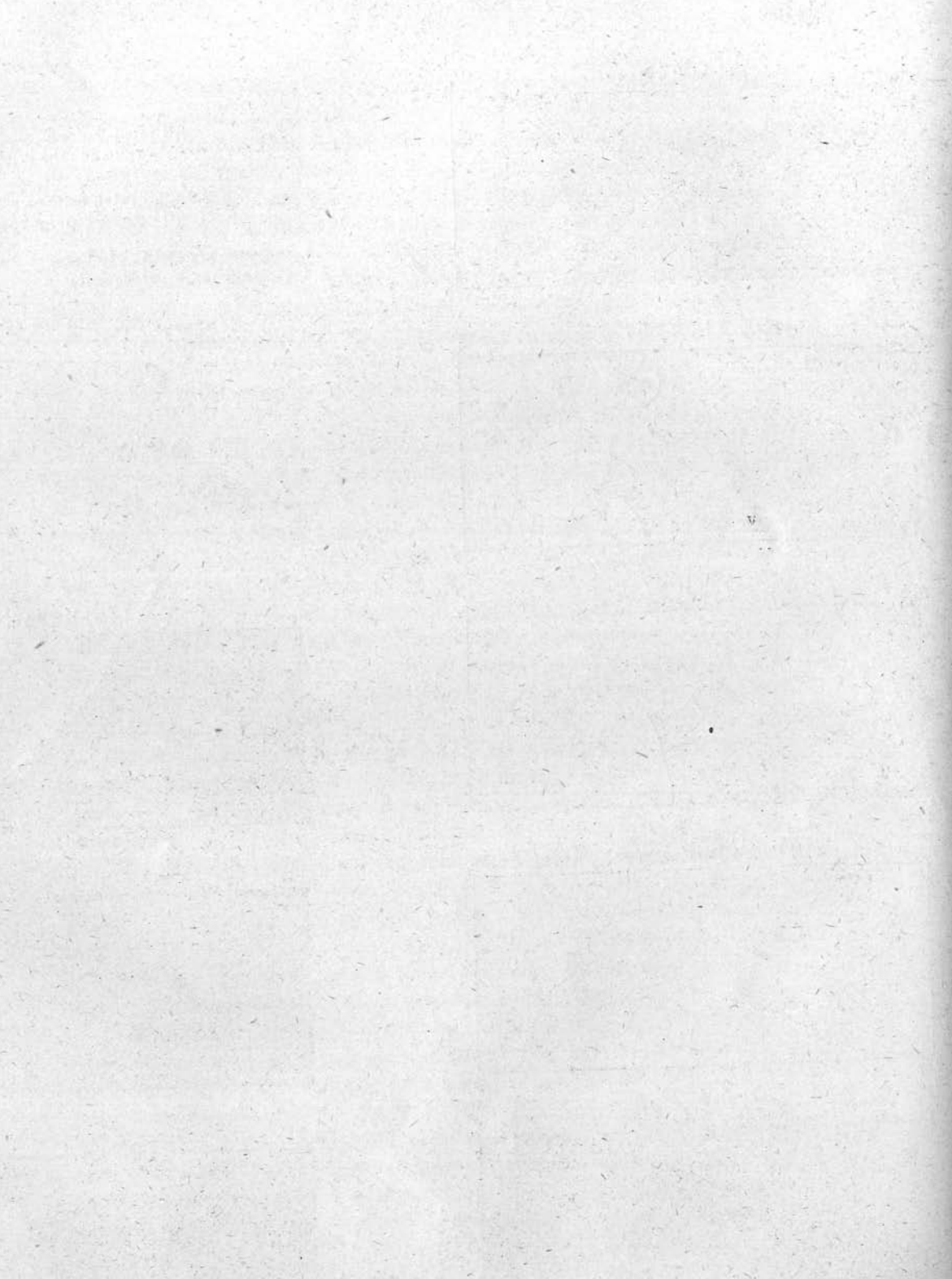
VI. A hatodik nivó a szűz föld felett 75 cm.-re van. Itt is pontsorról jeleltem az égett földfoltokat. Jobb felől (*a*) az alábbi nivókban is említett putrit látjuk. *1.* egy 47 cm. mély czölöp-lyuk, melynek oldalai 12 cm. hosszúak. A felszín többi része laza volt. Helyenkint hamú és szén volt rajta.

VII. A szűz föld felett 82 cm.-re fekvő hetedik nivóban is pontsorról jeleli az égett földfoltot. Ebben a nivóban tünt fel először a lefelé ásás rendjén az eddigi nivókban említett putri (*a*). Egyébként az egész felület hamúval, szénnel, agyaggal volt vegyes.

VIII. A szűz föld felett 92 cm.-re konstatáltam a nyolcadik nivót. A pontsorról itt is égett földfoltot jelel. Az elülső sajátságos elhelyezke-

¹ Az I.—X. térkép bal szélén a szabadon hagyott terület lépcsőül szolgált, a min lejártunk az ásatás folyamán.





dést mutat. Egy öt cm.-es párkány szegélyezi s erősebben égett, mint az öt cm.-rel mélyebben fekvő *b*) folt. A hátsónál az érdemel említést, hogy a nagy égett földfolton tapasztott tűzhely nyomaira akadtam, melyet folytonos vonallal húztam ki. Az égett foltok között fekvő területet vastagon borította a hamú. *1.* egy 13×15 cm. és 38 cm. mély czölöplyuk.

IX. A szűz föld felett 1 m.-re fekvő kilencedik nivóban két égett földfoltot és két laza, hamús foltot látunk. Az ezektől körülzárt terület voltaképpen döngölt agyagfeltöltés, melyen tüzelési nyomok voltak. Ebben a nivóban összesen 23 karólyukat figyeltem meg. Valamennyinek átmérője 3 cm. Mélységüket itt adom:

1. = 18 cm.; 2. = 17 cm.; 3. = 19 cm.; 4. = 16 cm.; 5. = 17 cm.; 6. = 16 cm.; 7. = 6 cm.; 8. = 10 cm.; 9. = 12 cm.; 10. = 57 cm.; 11. = 55 cm.; 12. = 19 cm.; 13. = 16 cm.; 14. = 60 cm.; 15. = 8 cm.; 16. = 7 cm.; 17. = 6 cm.; 18. = 17 cm.; 19. = 21 cm.; 20. = 13 cm.; 21. = 15 cm.; 22. = 8 cm.; 23. = 8 cm.

X. A szűz föld felett 1·1 m.-re fekvő tizedik nivóban először is egy égetési nyomokkal, itt-ott szenes foltokkal tarkított, döngölt agyagos réteg válik ki. Az *1.* egy 16×14 cm. átm., 66 cm. mély czölöplyuk. U. i. átmérőjű czölöplyuk a 2. sz. is, de ennek mélysége 70 cm. A 3. sz. egy 6 cm. átm. 51 cm. mély karólyuk.

XI. A tizenegyedik nivót a szűz föld felett 1·25 cm.-re konstatáltam. A szaggatott vonalkázással bekerített területen agyagos, döngölt feltöltés volt, a pontsor pedig égett földfoltot határol. Mint fontos jelenséget megemlítem, hogy ezen az égett földfolton sártapasztöredékeket kaptam, melyeken a nád vesszők lenyomatát jól ki lehetett venni. E folt közepe táján tapasztott tűzhely és teljesen megrongált katlan nyomaira akadtam. Több czölöp- és karólyukat is konstatáltam ebben a nivóban. Sorszám szerint: 1. = 6 cm. átm. és 21 cm. mély; 2. = 6 cm. átm., 15 cm. mély; 3. = 10×12 cm. átm., 95 cm. mély; 4. = 10×15 cm. átm., 75 cm. mély; 5. = 6×13 cm. átm. és 78 cm. mély; 6. = 8×9 cm. átm., 73 cm. mély; 7. = 7×18 cm. átm. és 57 cm. mély; 8. = 7 cm. átm., 17 cm. mély.

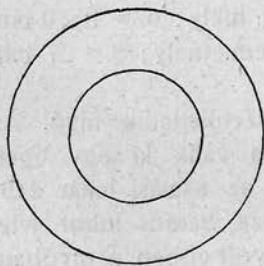
XII. A szűz föld felett 1·6 m.-re volt a tizenkettedik nivó. Az egész felszín döngölt. Ebből pontsorról határolva válik ki egy égett folt, melyben az *a*-val és keresztrel jelelt helyen az ásatási leltár 215. sz. holmit leltem. Az égett földfolt mellett egy laza, hamús foltot jelel a ferde pontozás. Két karó- és két czölöplyuk is volt ebben a nivóban. 1. = 6 cm. átm. és 38 cm. mély; 2. = 6 cm. átm. és 28 cm. mély; 3. = 12×17 cm. átm. és 47 cm. mély; 4. = 41×21 cm. átm. és 52 cm. mély.

XIII. A szűz föld felett 2 m.-re fekvő tizenharmadik nivó is döngölt, kivéve a bal oldalon ferde vonalkázással jelelt laza, hamús foltot. A pontsor itt is égett földfoltot jelel. Két tűzhelyet is találtam ebben a

nívóban. Az egyik a szelvény bal sarkán van s *a*)-val jelöltem, a másik az égett földfolton volt. Az utóbbin a kereszttel megjelölt helyen két csiszoló követ és azokat a kerámikai maradványokat leltem, melyekről a tizenharmadik csoport kapcsán már megemlékeztem. Külön is megemlítem, hogy a döngölés roppant kemény volt ebben a nívóban.

XIV. A szűz föld felett 2·5 m-re volt a tizennegyedik nívó. A hamús, laza foltokat az eddigi jelekkel láttam el: *a*) ponton tapasztott, czipós hátú tűzhely-nyomok voltak; *c*) tapasztott, teknősen behajlító tűzhely, igen megrongálva; *d*) ponton katlantöredékeket leltem égett törmelék között. A *b*) és *b*₁) tapasztott tűzhely. A *b*₁) voltaképpen párkánya a hét cm.-rel alább fekvő *b*) tűzhelynek, melyben öntőmintatöredékeket leltem. Az ebben a nívóban konstatált czölöphelyek méretei: 1. = 18 cm. átm. 49 cm. mély; 2. = 10×12 cm. átm. 47 cm. mély; 3. = 12×14 cm. átm. 60 cm. mély; 4. = 14×15 cm. átm. 53 cm. mély.

Lépték 1:25.
Échelle



A II sz. pultri
Hulle no. II

84. kép. Fig. 84.

XV. A tizenötödik nívó a szűz föld felett 2·8 m-re van. Az egész felület laza, kivéve két égett földfoltot, melyek egyikében a keresztcskékel jelölt helyeken rongált, tapasztott, czipós hátú tűzhelyek nyomaira akadtam.

XVI. A tizenhatodik nívó a szűz föld felett 2·95 m. — 3·12 m-re volt. Egy döngölt földfoltot és két égett földfoltot konstatáltam ebben a nívóban. A döngölt foltnak a szűz föld felett való magassága 2·95 m., a *c*) és *d*) égett foltoké szintén. Ezen a térképen látunk egy ovális tűzhelyrészt *b*), melynek a szűz föld felett való magassága 3·12 m.

XVII. A tizenhetedik nívó felvételét (szűz föld felett 3·5 m.) egy tüzelési nyomokat eláruló, pörkölt folt tette szükségessé.

XVIII. A tizennyolcadik nívót a szűz föld felett 3·6 m-re fekvő döngölt földfolt adta, melynek kereszttel jelölt pontján a föld pörkölt volt s ugyanitt egy pár megfüstölt követ leltem.

A régészeti jelenségekhez tartoznak a putrik.

Az I.—VII. nívóban említett putrin kívül leltem még egyet a halom lemetzésekor 0—8·6 m-re. (84 kép.) Mélysége 1·1 m. Alapja kör, melynek sugara 42 cm. Félma-

gasságban a legnagyobb hasasodás oly körnek felel meg, melynek sugara 48 cm. Szája szintén kör. Ennek átmérője 48 cm. Szájának széle beleesik az A B szelvénybe. Tele volt kevert földdel, hamúval, szénnel, cseréppel, csonttal. Leltem benne egy bögrét és egy kis bronztörmelékét. Fenekén hamú volt. Falait nem a természetes föld képezte, hanem a szelvényben ennek a nivónak megfelelő rétegek. A putri szája a szűz föld felett 1·37 m.-re volt.

A 85. képen mutatom be a putriban lelt bögrét. Finoman iszapolt, jól égett, bevont, simított, sárgás-barna tónusú, gyengén fényes felületű, egy fülű bögre ez, mely a típus tekintetében szorosan csatlakozik a VIII. csoport A) típusa alatt leírt bögréhez. Tudjuk, hogy a VIII. csoport nivója a szűz föld felett 92—100 cm.-ig terjed. Beleesik tehát a putri magasságába. Az egész bögre díszítetlen, csupán a perem élén látunk mélyített díszet. Ez is kétféle. Háromnegyed részben körömbenyomásszerű, egy negyed részben pedig háromszögű benyomkodásból áll.

A bögre magassága fül nélkül 9·2 cm., füllel (mely kissé felálló) 9·3 cm. Szájátmérője 10·3 cm., legnagyobb hasasodása 10·2 cm. Feneke enyhén elsimított gömbszelvény.



85. kép. Agyagbögre.

Fig. 85. Pot de terre.

* * *

Az eddigiekben leírtuk a leleteket s registráltuk az ásátás rendjén megállapított régészeti jelenségeket. Az ásátás eredményeinek közlésével járó feladataink ezzel nincsenek kimerítve. Meg kell magyaráznunk még a halom keletkezését, meg kell állapítanunk legalább megközelítőleg, hogy hogyan illeszkedik bele ez a halom a maga kultúramaradványaival a hasonló alföldi telepek közé s milyen helyet foglal el azok között. Végül szólunk kell az eredmények alapján arról is, hogy milyen kor kultúrájával van dolgunk.

Ezek közül a kérdések közül az elsőnek megoldása látszik a legkönnyebbnek.

Ha figyelemmel vizsgáljuk azt a hét méteres függőleges szelvényt, melyet a 2. képen mutattam be, azt fogjuk látni, hogy az égett földrétegek hamú- és agyagrétegek bizonyos rendszer szerint követik egymást. Ez a rendszer abban mutat törvényszerűséget, hogy az égett földrétegek felett mindig hamú- és agyagréteget találunk. Kézzel fogható dolog, hogy az égett földrétegek huzamosabb, vagy rövidebb ideig tartó tüzelés eredményei. S ha ez tény, akkor az is érthetővé válik, hogy mit keres a hamú az égett földrétegek felett. De hogyan kerül az anyag ezek fölé a rétegek fölé? Az ásatások rendjén arra a tapasztalatra jutottunk, hogy az agyag mindig az égett földrétegek felett felhalmozódott hamú és egyéb szemét (csont, cserép stb.) lefojtására szolgált. Volt ennek egy másik célja is. Ismeretes dolog, hogy az agyagos felületen való tüzelés azzal az előnnyel jár, hogy ha ki is szárad, ha vörösre is ég, megtartja összeállását. Nem úgy, mint pl. a humuszos felület. Az agyaggal való feltöltésnek tehát gyakorlati célja is volt. Ezt a célt azonban az agyag sem szolgálta tökéletesen, mint a hogy ma sem szolgálja. A tartós és erős tüzelés folytán megrongálódott, fölébe sok hamú gyűlt, az ott élés és táplálkozás következtében pedig mindenféle szemét, ételmaradvány stb. halmozódott fel azon s így szükségessé vált az újabb feltöltés. A folytonos tüzeléssel s az azon a területen való éléssel járt tehát a folytonos feltöltés. Ez természetesen a halom emelkedését eredményezte.

Hogy ez csakugyan így történt, bizonyítják a 83. képen bemutatott vízszintes felvételek. De bizonyítják a mai életből vett analogiák is.

Ezek a vízszintes felvételek egész határozottan mutatják, hogy a tüzelési nyomok megközelítőleg ugyanabba a magassági vonalba esnek. Vannak természetesen eltérések is, a mik abból állanak, hogy egyes esetekben a felsőbb nivóban levő tüzelési nyom egy kissé távol esik az alsóbb nivóban levő tüzelési nyom magassági vonalától, vagy esetleg melléje. Mindenik esetben azt tapasztaljuk, hogy a tüzeléssel járó hamú, az ott éléssel felgyűlt csont, stb. fölé agyagot hordottak, azt sokszor ledöngölték, s e felett újra kezdték a tüzelést.

A mai élet is nyújt analogiákat és bizonyítékokat arra nézve, hogy a halom emelkedése a jelzett módon történt. A falusi paraszt ház földje folytonos rongálásnak van kitéve, a min úgy segítenek, hogy koronkint megtapasztalják s poronddal hintik be, miáltal számtalan vékony tapasztaréteg halmozódik egymás fölé.

A pásztor, ha tüzelésre alkalmas helyet talál, nem szívesen hagyja el. Inkább földet hord a felgyülemlött hamúra, szénre s tovább tüzel azon a helyen.

Talán a leghatározottabban bizonyítja állításunkat az az eset, a mit a falusi sütő kemenczénél tapasztalunk. Az erős tüzelés folytán megron-

gálódik a sütő kemencze „földje“, min úgy segít tulajdonosnője, hogy koronkint agyaggal megtapasztja, miáltal itt is előállanak azok a finom egymásra halmozódott rétegek, mint a milyeneket a ház földjénél említettünk.

Ismeretes Pigorininek az a nézete, a mit az olaszországi terramarakról mondott, hogy t. i. azok úgy nőttek, hogy ha egy bizonyos nivóban meggyúlt a szemét és mindenféle ételhulladék, lakóik elégették kunyhóikat, a romok fölé földet hordattak s az új nivóban újra építkeztek, tüzeltek. Ez az eset többször ismétlődött s ezzel magyarázza meg az egymásra halmozódott égett földrétegek keletkezését.

Nem ismerjük az olaszországi terramarakat s így Pigorini e véleményéhez egyáltalán nem szólhatunk hozzá. Megfigyeltünk azonban minden körülményt, mely a Nagy Sącz keletkezésére világot vethet. Ugyanezt nagyobb területen figyeltük meg a perjámosi Sączhalmon 1909. és 1910. években végzett ásatások alkalmával. Ha pl. a Nagy Sącz a Pigorinitől jelzett módon emelkedett volna, vesszöből font s sártapaszos kunyhóknak kellett volna azon állaniok. S ha azon sártapaszos kunyhók voltak, sártapasznyomokra kellett volna bukkannunk. A Nagy Sączon, mint azt az egyes nivók jelenségeinek leírásánál kiemeltük, pusztán egy helyütt, a szűz föld felett 1·25 m.-re fekvő XI nivóban leltem egy pár sártapasztöredéket, melyen nád lenyomatát lehetett konstatálni. Ha csakugyan sártapaszos kunyhók voltak a Nagy Sączon, az erős tüzelési nyomokat mutató égett földfoltok körül mindenett kellett volna ilyen sártapasztöredékeket lelnünk, s kellett volna azokat nagy mennyiségben találnunk.

Vegyük fel azt az esetet, hogy a Nagy Sącz lakói nem sártapaszos kunyhókban, hanem esetleg nádból, vesszöből font s télen a hideg ellen valami módon alkalmassá tett kunyhókban laktak, s a szemét és ételmaradékot képviselő csont stb., valamint a hamú felgyülemzése után ezeket égették el. Mit kellene ekkor tapasztalnunk? Azt, hogy az egyes nivók felülete, ha nem is egészen, de nagyobb foltokon égett, pörkölt, vagy csak füstölt. E helyett mit látunk a vízszintes felvételek térképén? Azt, hogy az égett földfoltok nem olyan nagy terjedelműek, hogy azok bármi kicsi részben támogathatnák a Pigorini-féle nézetet, ha ezt a Nagy Sącz keletkezésére alkalmazzuk.

Ha csakugyan sártapaszos, vesszöből font kunyhók állottak a Nagy Sączon, akkor az egyes nivókban nyomait kellene találnunk e kunyhóknak. Ezeket a nyomokat a kunyhók alakjához mérten bizonyos szabályos távolságban egymás után következő karó-, vagy czölöplyukak képeznék. Hol vannak ezek? Több nivóban egyáltalán nincs sem csölöp-, sem karólyuk. Ilyen a IV., VII., XIII. nivó. Van olyan, a melyben csak egy, esetleg két ilyen nyomot találnunk. A II. nivóban pl. csak egy

czölőplyuk, a IV. nivóban pusztán két karólyuk van. Van olyan is, a melyikben aránytalanul sok a karólyuk. Ilyen a IX. nivó, melyben összesen huszonhárom karólyukat konstatáltam. De éppen ez a nivó az, mely óva int attól, hogy az ott konstatálható karólyukakból egyelőre következtetéseket vonjunk.

Felsoroltuk az összes eshetőségeket, melyek a halom keletkezésére vonatkozó állításunkat megdönthetnék, ha alapjuk volna. Arról kellene még a kérdéssel kapcsolatosan szólanunk, hogy milyenek is lehettek a Nagy Sáncz lakóinak lakásviszonyai? Oly kérdés ez, melyre ma még pozitívan felelni egyáltalán nem lehet. Nem pedig annál az egyszerű oknál fogva, hogy csak egy hét méter hosszú és három méter széles fogás jelenségeit ismerjük. Erre nézve sejtésekbe sem szabad bocsátkoznunk. Azt azonban, mint fontos körülményt, már most kiemeljük, hogy a szűz föld felett 15, 75, 92, 110, 195 cm.-re fekvő nivókban konstatált czölőplyukaknak nagy szerepük lesz ebben. Nem azért, mintha arra gondolnánk, hogy a Nagy Sánczon czölöpépítményes teleppel volna dolgunk. Erről nincs szó s azt hiszszük, hogy a folytatólagos ásatások eredményei sem fognak olyan adatokat szolgáltatni, melyek czölöpépítményes telepre engednének következtetni. Ezt kizárja egyfelől az a körülmény, hogy a szűz föld felett 15 cm.-re fekvő nivóban tüzelesi nyomok voltak, masfelől pedig az a körülmény, hogy a feltárt putri szinte a szűz földig nyúlik le, a ki nem ásott pedig szintén. Mit keresnének a putrilakások ilyen mélyen, ha csakugyan czölöpépítményes teleppel volna dolgunk?

Igy látjuk a dolgokat máma. Célunk volt azzal, hogy velük ily részletesen foglalkozzunk. Útmutatás akar ez lenni arra nézve, hogy a folytatólagos ásatások rendjén a Nagy Sánczon, de másutt is különös figyelem tárgyát képezzék a legapróbb jelenségek is.

Nem kevésbé fontos kérdés az, hogy hogyan illeszkedik a Nagy Sánczon levő telep az őt környező alföldi telepek közé s hogy milyen szálakkal kapcsolódik hazánk távolabb fekvő vidékeinek kultúraemlékeivel?

Hogy erre a kérdésre pontos és minden tekintetben elfogadható feleletet adhassunk, szükséges ismernünk alföldünknek összes eddig feltárt telepeinek s az Alföldtől távolabb fekvő vidékek kultúraanyagát, mely a Nagy Sánczon levővel rokonságban van. Ebben a tekintetben a fősúlyt arra kell helyeznünk, hogy vajjon ezek az emlékek szakszerű kutatás eredményeképpen kerültek-e felszínre, vagy sem.

Ha ebben az irányban kezdünk kutatni irodalmunkban, bizony szomorú eredményekre bukkanunk.

Az első mindjárt az, hogy kevés a kutatás az Alföldön. A második, hogy ez a kevés is *régészeti tárgyakkal* és nem *régészeti anyaggal* gyarapította az egyes múzeumok megfelelő gyűjteményeit.

A Duna, Karas, Temes közén Vattina¹ és Versecz.² A Duna mellett a kölesdi,³ gerjeni,⁴ battai⁵ telepek, a Tisza mellett a kötörési,⁶ bökénymindszenti,⁷ tószegi⁸ telepek, a Tisza árterén a hajdani Aranka mellett a perjámosi,⁹ a Tisza és Maros szögén a rábei anka-szigeti,¹⁰ a Maros és Fehér Kőrös közén a Nádor csatorna mellett a Lapós halmi telep,¹¹ a Zagyva egyik mellék vize, a Galga mellett Aszód,¹² a Sajó és Tisza közén a tibolddaróczi bérc-úti telep¹³ kultúrája mutat egyezéseket a Nagy Sánczéval.

Erdélyben a vládházai első tumulus sírmellékletei¹⁴ fontos bizonyítékokat szolgáltatnak arra a kapcsolatra, mely a Nagy Sáncz kultúra- emlékei és e sírmellékletek közt fennáll.

E felsorolásban a rendelkezésünkre álló irodalmi adatok alapján pusztán azokra a lelőhelyekre hivatkozhatunk, melyek, a tibolddaróczit kivéve, nemcsak bronzaik, hanem kerámikjuk révén is kapcsolódnak a Nagy Sáncz kultúrájával.

Az analogiák összehasonlításából kellene kihámozni a törvényt, mely e leletek között fennáll. Ez azonban még időelőtti kísérlet volna, mert egyfelől várniunk kell, míg a Nagy Sáncznn nagyobb területen végzett ásatások eredményeire támaszkodhatunk, másfelől pedig számolnunk kell azzal, hogy a most említett lelőhelyeken felszínre került emlékek alkalmasak-e olyan irányú összehasonlításra, hogy abból valamely törvényt lehessen levezetni. Ez utóbbi szempont sarkal annak vizsgálatára, hogy vajjon az illető telepeket a stratigraphia szabályai szerint ásták-e fel, más szóval, hogy e telepekről olyan leletekkel van-e dolgunk, melyeket egyéb előfordulási körülményeken kívül különösen a *nívó szempontjából*, melyben feküdtek, megfigyeltek-e, vagy sem?

Nem titkoljuk, hogy különösen az utóbbi körülmény készlet tartózkodásra. Nem kell különösebben bizonyítanunk, hogy a most említett telepek közül csak kettőnek, a perjámosinak és tószeginek kiásatása

¹ *Milleker*: Délmagyarország régiségleletei.

² U. o. I. 161. l.

³ Arch. Ért. u. f. IX. 35.—44. l.

⁴ " " " XI. 301.—312. l., XIV. 6.—10. l.

⁵ " " " XXII. 423. l.

⁶ Arch. Ért. u. f. XXIV. 415. l.

⁷ " " " I. 201. l.

⁸ " " " IX. 146. l. NB! Márton Lajos dr. ásatása.

⁹ Földrajzi Közlemények XXXIX. K. 1. füzet.

¹⁰ Arch. Ért. u. f. XI. 206.—210. l.

¹¹ " " " XXVIII. 55.—78. l.

¹² " " " r. f. V. 39. l. 3. ábra.

¹³ Arch. Ért. u. f. XXV. 407. l., XXVI. 346. l., XXVII. 247. l.

¹⁴ Alsófehér vm. monogr. II K. II. t. 9. 10. sz., III. t. 23. sz.

történik azok szerint a szempontok szerint, melyek az összes előfordulási körülményekre tekintettel vannak. Ez a két telep is csak részben van kiásva. Közölve is csak az 1909. évi perjámosi ásatás van. (Földr. Közl. 1911. évi első füzet.) A perjámosi Sánchalom s a szóban forgó Nagy Sánca aránylag igen közel van egymáshoz. Ez a Maros jobb oldalán levő magas parton, az valamivel lejjebb, a Maros bal partján, a hajdani Aranka mellett. Önként kínálkozik tehát a két telep eddigi leleteinek összehasonlítása. Ez összehasonlítás alapjául szolgálnak a kerámikai típusok, azok technikája, a fémtípusok, leletkörülmények, régészeti jelenségek s a két halom felépülése.

Úgy a Nagy Sánchnak, mint a Sánchalomnak felépülése egyazon módon: folytonos felrakással történt. A Sánchalom legnagyobb magassága 254 m., ezzel szemben a Nagy Sánca legnagyobb magassága a szűz föld felett 385 méter. Nyilvánvaló dolog, hogy a Nagy Sáncon huzamosabb ideig laktak, mint a Sánchalom, vagyis a Sánchalmon régen megszűnt az élet, mikor a Nagy Sáncon még javában folyt az. Alább, a leletek összehasonlítása kapcsán alkalmunk lesz erről részletesebben is szólni.

Az egyes nivók régészeti jelenségei, a karó- és cölöplyukak, döngölt és égett földfoltok, az agyagfoltok, tűzhelyek, putrik stb. azonos jelenségek a Nagy Sáncon éppen úgy, mint a Sánchalmon. Találunk eltéréseket is. A Nagy Sáncon kallantöredékeket leltünk, a mik hiányoznak a Sánchalomban. Ezzel szemben a Sánchalom eddig több olyan tűzhelyet szolgáltatott, mely teknősen nyúlt lefelé.

A leletek mindkét helyen az egyes nivókban elszórtan is kerültek elő. De legtömegesebben találtuk azokat a tűzhelyek széléig. Mind a két helyen leltünk bögréket, melyek a tűzhely közepébe voltak állítva.

A tűzhelyekről lévén szó, említem meg azt a sajátos eltérést, hogy a perjámosi Sánchalom sok tűzikutyát szolgáltatott. Ezzel szemben a Nagy Sáncon alig egy pár került elő. Minden kommentár nélkül konstatáljuk ezt, de hozzáfűzzük, hogy a Sánchalomból már két 37 m. hosszú és 3 m. széles fogást ástunk ki, míg a Nagy Sáncon mindössze egy 7 m. hosszú s 3 m. széles fogást tártunk fel.

A mi a kerámikai típusokat illeti, azt tapasztaljuk, hogy az a kancsó alakú, két fülű bögre, melyet mindenütt A) típus alatt említünk, úgy a perjámosi Sánchalom, mint a Nagy Sánca összes kultúrarétegeit jellemzi.

A gömbszelvény, ujjbenyomásos gömbszelvény, kúp, ujjbenyomásos csonka kúp alakú talacska vagy fedő a perjámosi Sánchalom ötödik nivójáig megy, helyesebben itt fordul elő a legtömegesebben. A Nagy Sáncon is megtaláljuk ennek változatai közül a gömbszelvény alakút, a kihajlós peremű gömbszelvény formáját, továbbá az ujjbenyomásos csonka kúp alakút a szűz föld felszínén a csonka kúp alakú fedő

egy töredékét a XI. csoportban, melynek leletei a szűz föld felett 1·25—1·6 m.ig terjedő rétegben kerültek elő.

Úgy a perjámosi Sączhalomban, mint a Nagy Sączon aránylag kevés a durva mivű kerámika. Legtekintélyesebb része finoman iszapolt, jól égett, finomabb iszapanyaggal bevont, simított és többé-kevésbbé fényes felületű. Az előbb említett kancsók fülkezelése is azonos. Ez az azonosság sok tekintetben a díszítésre is kiterjed. Ugyanazzal a horizontális és vertikális irányban haladó pont- és vonaldíszszel találkozunk mind a két helyen. S hogy a rokonság annál tökéletesebb legyen, ez díszítés mindkét hely kerámikai típusain egyformán mélyített, azaz csak a bevonásúl szolgáló finomabb iszapanyagba hatol be.

Előbb hangsúlyoztuk a Nagy Sączon lelt csónak alakú tál fontosságát, mely a XIII. csoportban lép fel s jellemzi a XIV. és XV. csoportot is. Ez teljesen hiányzik a perjámosi Sączhalom leletei közül.

Nem terjeszkedünk ki ezúttal a kerámikai típusokon alapuló többi eltérésekre, hisz egyelőre azonos jelenségeket keresünk.

Ilyen azonos jelenségeket szolgáltatnak a bronzok. Ezek közül is első sorban azokra az ívelt élű bronzvésőkre utalok, melyeket a Nagy Sączról a IV. cs. F), F₁) és az V. cs. B), B₁) típusa alatt írtam le. Analogiáit a perjámosi Sączhalom III., V. csoportjai szolgáltatták.

A Nagy Sącz kilencedik nivójában leltem egy bronzspirális töredéket (IX. cs. F) típus.) Analogiáját megtaláljuk a perjámosi 1910. évi ásatás eredményei között. A legelső égett rétegen több pápaszemes bronzspirálisra akadtam. Ezekkel együtt megy egy gömbszelvény alakú bronzgomb, minek analogiáját a Nagy Sącz II. csoportjának aranygombja és az V. cs. C) típusa alatt említett bronzgombocská szolgáltatta.

Ívelt élű kőbaltatöredéket többet leltem Perjámoson. Az V. csoportot jellemzi. A Nagy Sączon a IV. cs. jellemzi.

Az összehasonlítás nemcsak rokon, hanem természetesen eltérő jelenségeket is mutat. Ezek két főokra vezethetők vissza. Az egyiket helyi sajátosságnak nevezhetnők, vagy talán még több joggal egyéni ízlésnek. A másik azon alapúl, hogy, a mint előbb is kiemeltém, a Nagy Sączon sokkal tovább folyt az élet, mint a perjámosi Sączhalmon. Ez utóbbi fejtí meg nekünk, miért találunk a Nagy Sączon oly emlékeket, melyek hosszabb műgyakorlatra tekintenek vissza, mint a Sączhalom emlékei. E helyütt különösen a bronzemlékekre hivatkozunk s azokra az öntőmintákra, melyeket Perjámoson, bár eddig két harminczhat méter hosszú és három méter széles fogást tártunk fel, még nem leltünk. De hivatkozunk a kerámikai típusok közül különösen a csónak alakú agyagtálakra.

Nem lehet czélunk az összehasonlítások fonalát igen hosszúra nyújtani. Időelőtti munka is volna, a mi könnyen vezethetne téves meg-

állapításokra. Várnunk kell, míg mind a két helyen, s addig talán még újabb helyeken is, húzamosabb időn át eszközölt s a halmok nagyobb területére kiterjedő ásatások eredményeire támaszkodhatunk.

Még két kérdésre kell felelnünk, mielőtt ismertetésünket befejeznők. Az egyik az, hogy mennyi idő alatt is épülhetett fel a Nagy-Sáncz? A másik, hogy milyen kultúrális korszakot képviselnek ezek az emlékek?

Az előbbi kérdésre teljes lehetetlenség megközelítő pontossággal is felelni. Ennek oka igen egyszerű. Azt látjuk, hogy a halom emelkedése a folytonos tüzeléssel, a halmon való ott éléssel járó hamú, szemét stb. felgyülemzése s földdel, agyaggal való folytonos feltöltése, lefojtása révén keletkezett. Hogy ez a szemét, hamú stb. mennyi idő alatt gyűlt fel, arra hatással volt első sorban is a tüzelés mértéke. Ha erős volt a tüzelés, természetesen több hamú is gyülemlett össze. Ha pedig kisebb fokú volt az, úgy kevesebb lehetett a felgyülemlett hamú is. Ilyen módon megeshetett, hogy igen rövid időn belül szükségessé vált a feltöltés, de megeshetett az is, hogy ez hosszabb idő elmúltával következett be.

Az egyes évszakok, a halmon lakók foglalkozása is két oly tényező, mely hatással lehetett a halom lassúbb, vagy gyorsabb tempóban való feltöltésére.

Végül élőállhatott az az eset, hogy egyes helyeken előbb, vagy gyakrabban vált szükségessé a feltöltés, más helyeken pedig hosszabb időközökben történt az.

Közelebbről érdekel bennünket a kultúra korának kérdése. Ennek eldöntésében az ásatás rendjén lelt bronztárgyakra és az öntőmintákra támaszkodunk.

A keskeny és lapos véső oly típusokat képviselnek, melyek már a réz korban ismeretesek s hazai bronzkorunk bevezető periodusában még nagyban használatosak.¹ A fejszének azt a formáját, melynél a penge hossz tengelye egyenes s az alul hengerdeden kiálló köpű tengelye erre merőlegesen áll, — vagy ennek egy másik változatát, melynél a penge tengelye egy kissé hajlított; — szintén megtaláljuk úgy a réz-, mint a bronzkorszakban. Az uralaltaji vidéken vasból is előfordul. Olyan formával van tehát dolgunk, mely czélszerűsége és használhatósága miatt a vaskorig fenntartja magát. Az uralaltaji formáknak a mi típusainkkal való egyezése mindenestre szembeszökő.² Más típusoknál

¹ V. ö. a már idézett dibolddaróczi telepet, továbbá a temesvári múzeumban 3385. sz. alatt őrzött dettai vörösréz, az u. o. 1840. sz. alatt leltározott tolnai vörösréz, vagy czinszegény bronzvésőkkel. Vattina stratigraphiáját, nem ismerjük, de az egyezések ennek emlékeivel is meglepők.

² *Aspelin*: Antiquités du nord finn-ugrien 229.—235., 327.—338. sz.

is megtaláljuk ezt. Keletről Nyugat felé induló kultúraáramlattal, vagy valamely nyugat (különösen Erdély!) felé vetett néphullámmal hozzukezti összefüggésbe, ma még eldöntetlen kérdés. *Hampel* is csak mint hozzavető felevevést kockáztatja, hogy talán a történeti kor kezdetén Erdélyben lakó agathyrseknek lehetne azokat tulajdonítani.¹

A mi példánk korát a most említett keskeny és lapos vésők határozzák meg.

A triangularis törpenge bronzkorunk *Reinecke* szerint való első periodusának a fegyvere.² Oda tartozik a köpüs, szárnyas lándzsacsúcs, valamint a II. csoport aránypitykéje is.

A bronzspirális analógiája már a rézkorban fellép.³

Hátra volna még a XIII. csoport hosszú, keskeny tokos vésőjéről szólanunk.

Az Erdélyi Nemzeti Múzeum Érem- és Régiségtára Székelykőről őriz egy hasonló példát, csakhogy ennek kávája félholdas kivágású. Két teljesen sima és nyitott karperecczel együtt került be. Leletkörülményei teljesen ismeretlenek.

Közelebb áll hozzá a bonyhádvidéki nagy bronzlelet hasonló vésője,⁴ de nem oly díszes kivitelű. Hiányzanak a bordák, melyek a mi példánk felső részén még jól kivehetők. A bonyhádvidéki kincslelet nem alkalmas chronológiai megállapításokra. Ismerünk még egy hosszú, keskeny, tokos vésőt a biharmegyei kincsleletből,⁵ mely a mi szempontunkból szintén nem alkalmas chronológiai megállapításokra. Még kevésbé hozhatjuk összefüggésbe a mi példánkkal a két egészen késői, veleimi vésőt,⁶ Annál közelebb áll azonban a mi példánkhöz a borjasi (Torontál m.) véső,⁷ bár ez is egy öntőműhely maradványaival került felszínre s egyelőre csak tipológiai fontossággal bír ránk nézve.

Annál becsesebb tehát a mi példánk, mely együtt megy a nyéllyuknyújtványos baltatípussal, keskeny lapos vésővel, szárnyas, köpüs lándzsacsúccsal stb. Mindenesetre a további ásatásoktól kell várnunk a további adatokat, melyek alapján vésőnket pontosan be tudjuk állítani a tipológiai fejlődés megfelelő sorozatába.

¹ *Hampel József*: Újabb tanulmányok a rézkorról, Budapest, 1895. (Értekezések a történeti tudományok köréből. Olv. a M. Tud. Akadémia II. oszt. 1896. nov. 11. ülésén) 18. l. — Mindenesetre fontos feladata lesz hazai bronzkori kutatásainknak e típusok elterjedését s az elterjedés irányát pontosan fixálni.

² *Reinecke Pál*: Tanulmányok a magyarországi bronzkor chronológiájáról. Árch. Ért. u. f. XIX. 225.—251. és 316.—340. l.

³ *Hampel* i. m.

⁴ Árch. Ért. u. f. X. k. 35. l. 12. ábra

⁵ Árch. Ért. u. f. XVI 383. l. 11. sz.

⁶ U. o. 251. l. 3. ábra.

⁷ *Hampel*: Bronzkor. LXXXIX. t. 5. sz.

Ezek alapján telepünk korát a hazai bronzkor elejére kell tennünk. Ez a telep a maga fémtípusaival természetesen nagyobb területek azonos kultúraanyagával kapcsolódik és megy párhuzamosan. Feltűnhetik azonban, hogy keramikája ahhoz mérten sokkal kisebb területet jellemez. Itt különösen a kis kancsó alakú két fülű és egy fülű bögrékre, ezek változataira s a csónak alakú tálakra s ezek változataira gondolunk. A mennyire a rendelkezésünkre álló adatokból következtethetnünk lehet, reméljük, hogy az Alföld nagyobb arányú felkutatásával egy olyan kisebb természetű kultúrateület képe fog kialakulni, melyet a most említett kerámikai típusok fognak jellemezni más helyi érdekű, esetleg több telepet jellemző kerámikai típusokkal együtt. Ez a kultúra terület az Alföld déli felére s az azt környező területekre fog kiterjedni. A Duna, Tisza, Maros, Temes, Béga, Karas stb. pedig biztosan jelelik meg az irányt, a mely felé elágazott.

Volt-e ennek a területnek kimondott középpontja, esetleg középpontjai, olyan kérdés, melyre csak a jövő kutatásai alapján lehet felelni. Az aradi, gyulai, szegedi, szekszárdi, temesvári múzeumoknak lesz a feladata első sorban, hogy e kérdés megoldásán fáradozzanak. A most felsorolt múzeumok működési területének peremén fekvő intézetek pedig azokat a hatásokat fogják fixálni, melyeket kivált egy-egy élesebben határolható kultúrateület a szomszédos területekkel való érintkezés révén.

Roska Márton.