

Festői kárpit-szépségek

MÁLIK IRÉN TEXTILMŰVÉSZ KIÁLLÍTÁSA

Egy kiváló kárpitművész – Máder Indira – a közelmúltban az *Országút*¹ című lapban közreadott eszmefuttatásában, mesterségéről medítálva fogalmazta meg az alapkérdést: „Mi is hát a falikárpit?” A kérdésre pontos, világos választ adott: „A kárpit szövött kép, a képi-ség és a szövésből fakadó sajátosságok egyedülálló együttese. Képzőművészet annyiban, amennyiben e műfaj alkotásai a képi ábrázolás igényével falra kerülnek, ugyanakkor iparművészet, hiszen anyaga a textil, létrehozásának technikája pedig a kézi szövés speciális kézműves ága. A középkori eredetű európai kárpitművészet több tíz négyzetméteres darabjai eredetileg

templomok, várak és paloták tereinek díszítését szolgálták. A csodálatosan megszótt bibliai vagy a szentek életét bemutató jelenetek, a világi darabokon pedig az uralkodói mintaképnek tekintett nagy hadvezérek vagy fejedelmek hősi tetteit elbeszélő ábrázolások átfogó ikonográfiai programot adtak a nézők számára, vastag, puha szövetük pedig fölfogta a kőfalakból áradó hideget.” A képző- és iparművészet alkotóterületeit szintetizáló ágazat különleges, jellemző jegyeiről, technikai sajátosságairól a művész megállapította: „A kárpitsövés a függőlegesen futó lánc- és a vízszintes vetülékfonalak speciális



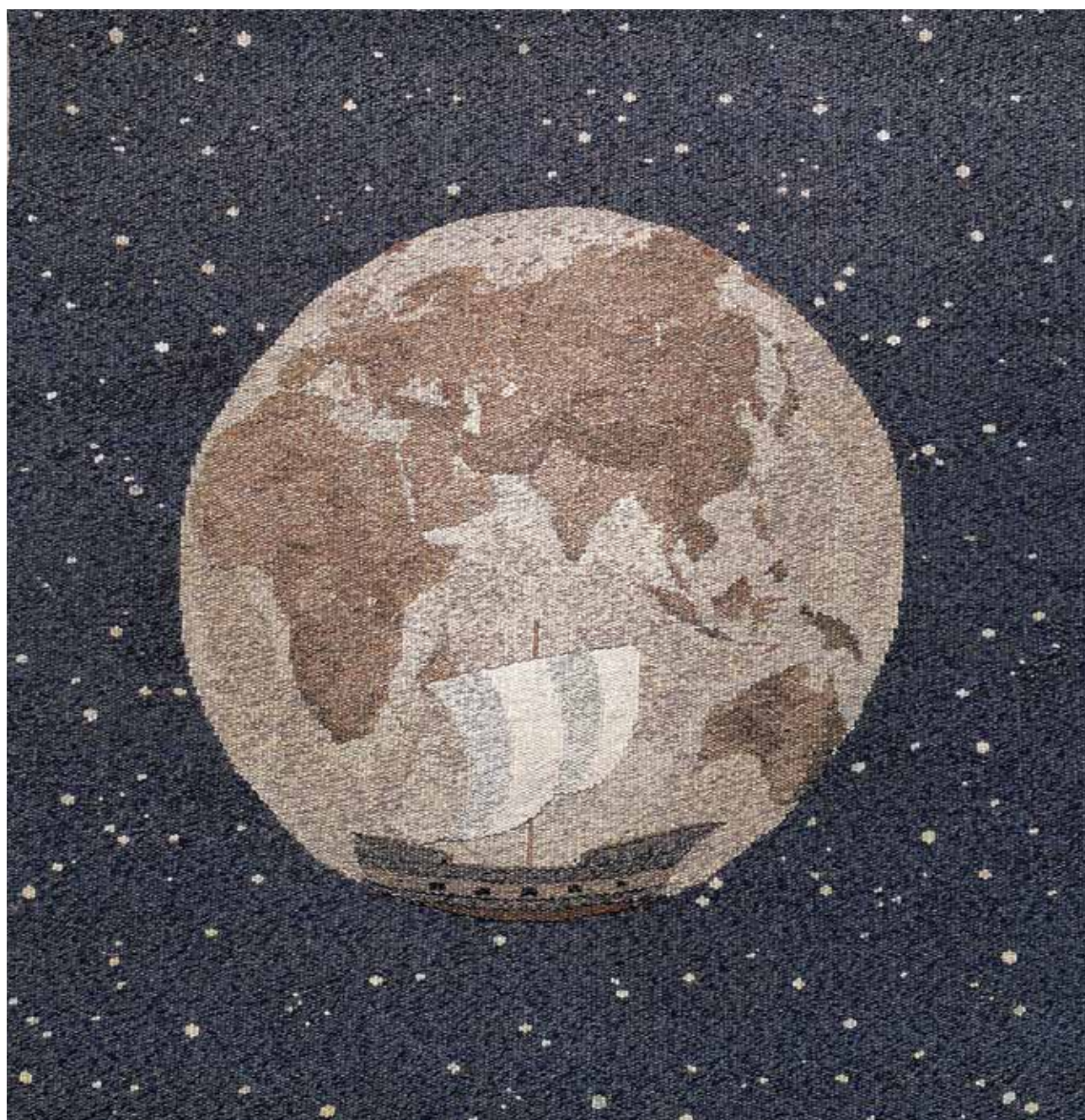
MÁLIK Irén: *Ő megúsza!* | Irén MÁLIK: *It got away!* | 2020, gyapjú, pamut, szövött, 97x115 cm

Fotó: Kabai Edina

kereszteződéséből jön létre. Álló rendszerű szövőszéken a kárpit szövése hagyományosan a fonákoldalról történik. A látható képi világ a színes vetülékfonalakból születik, melyek teljesen elfedik a láncfonalakat, önálló, zárt színfoltokat és formákat alkotva. [...] A láncfonalak centiméterenkénti sűrűsége a kárpit technikai finomságának egyik mutatója. Míg a XVI. században a leghíresebb brüsszeli műhelyekben 12-es sűrűség is előfordult, napjainkban leginkább 4-es, 5-ös felvetéssűrűség a leggyakoribb [...].”

Immár több mint öt évtizede ennek a gondos, precíz előkészítést, tervezőmunkát, és nagy-nagy kitartást és szorgalmat igénylő, hosszú-hosszú munkafolyamatok

teljesítését megkövetelő alkotóterületnek az alkotója Málik Irén. A tősgyökeres, régi csepeli család leszármazottjaként ma is ebben a városrészben tevékenykedő, legfontosabb tárlatait 1976 óta itt bemutató alkotó ezúttal is – mint legutóbb 2015-ben – a Csepel Galériában tárta közönség elé az eredetileg két évvel korábban tervezett, s a járvány miatt napjainkra halasztott, a 75. születésnapja alkalmából megrendezett visszapillantó kiállítását, amelyen az ezredfordulót követő két évtizedben, koncentráltan a közelmúlt 10-12 évében született munkák kerültek a falakra. A tárlaton a kárpitok mellett az azokkal mind a színkezelésben, mind a kompozíciós rendben, mind a tematikában rokon jellegű pasztellképek –



MÁLIK Irén: Szindbád | Irén MÁLIK: Sindbad | 2019, gyapjú, pamut, szövött, 132x123 cm
Fotó: Kabai Edina

főiskolai tanulmányrajzok átírása révén megalkotott városképek, valamint újabb csendéletek – is megjelentek, amelyekkel kapcsolatban utalnunk kell a festészetet és a kárpitművészetet összefűző képesség jelenségére, de arra is, hogy Málík Irén eredetileg festőnek készült, de aztán tanulmányai során a textilművészet vált fő alkotóterületévé.

Az egymástól szigetszerűen elkülönülő, történetileg nehezen rekonstruálható korai történések követően a magyar művészetben alig több mint százéves folyamatos történeti múltra tekinthet csak vissza a szövött faliképek megalkotásának históriája, amely folyamatban fontos időszak volt az 1960-as és 1970-es évek fordulója, amikor Málík Irén kilépett a Magyar Iparművészeti Főiskola kapuján. Két meghatározó tendencia determinálta pályakezdő alkotószakaszát, majd munkásságának kibontakozását. Az egyik az úgynevezett eleventextil-fordulat volt, amely a kísérleti textil, a tértextil, a textil-plasztika térhódításával egyszerre a tradicionális szövött faliképet, a hagyományos kárpitot kissé háttérbe szorította. A másik tényező egzisztenciális jellegű volt: a korszak textilművésztől az autonóm művészi munkásság mellett alkalmazott tervezői tevékenység gyakorlását is

megkövetelte a rendszer. Így Málík Irén, aki továbbra is hűséges alkotója volt a síkba komponált, tradicionális falikép-művészetnek, számos kortársához hasonlóan aktív gyári tervezői feladatokat is vállalt: 1975-től a rendszerváltást követő évekig, a magyar textilipar összeomlásáig dolgozott a könnyűipari ágazatban, kezdetben a Magyar Posztógyár, majd a Soproni Szőnyeggyár, később, 1985-től a Lakástextil Vállalat gyára, illetve a Latex Stúdió tervezőjeként; s ebbéli minőségében főként szőnyeget tervezett. A modern magyar kárpitművészeti tradíciókat megalapozó, a Ferenczy Noémi szellemi-művészeti ideáit életető, az általa teremtett hagyományt továbbépítő életművek azonban ekkor is tovább gyarapodtak: Málík Irén mellett Solti Gizella, Dobrányi Ildikó, Polgár Rózsa, Hager Ritta, Rónai Éva, Pérel Zsuzsa, Kecskés Ágnes, Hauser Beáta és kortársaik az eleven textil két évtizedében is jelentős művekkel gazdagították a magyar textilművészetet. Töretlen alkotói tevékenységük nagy szerepet játszott abban, hogy a hagyományokhoz szorosabban kötődő textilművészeti ágazat, a kárpitművészet a kilencvenes évektől fokozatosan ismét megerősödött, újra hangsúlyossá vált. Ezeknek a folyamatoknak fontos művei voltak a szombathelyi textilművészeti seregszemlén, a keszthelyi Pelso-kiállí-

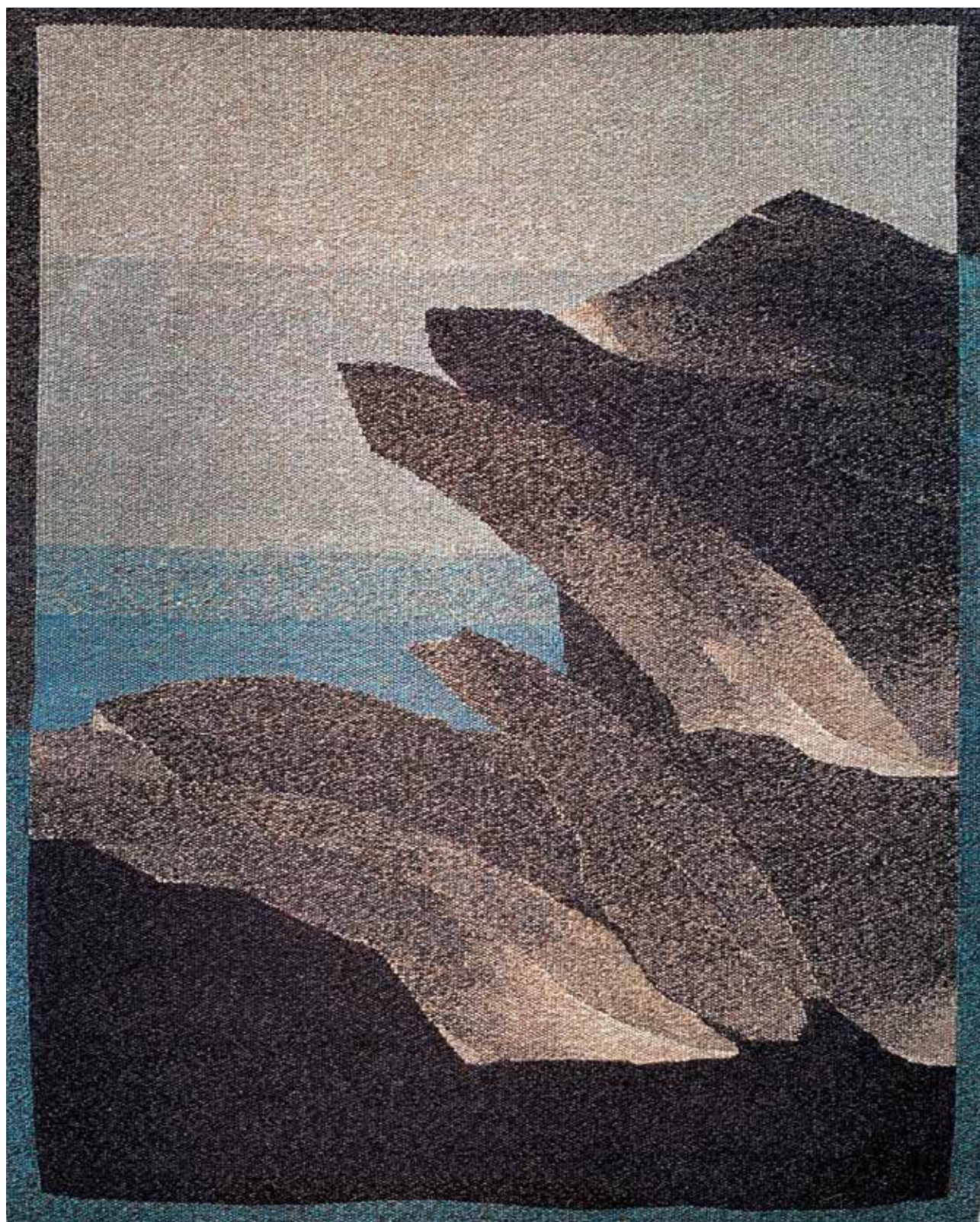


MÁLÍK Irén: Vízpart | Irén MÁLIK: Waterside | 2009, gyapjú, pamut, szövött, 90x120 cm
Fotó: Kabai Edina

tásokon felvonultatott, valamint az önálló tárlatain – Budapesten és Sárváron – bemutatott, sok esetben rangos díjakkal honorált Málík-művek és -kollekciók is.

Körbepillantva az összegző tárlat csepei műegyüttesén, egy gyors leltár során is fontos, e kárpit-világ egyedi

voltát, karakteres vonásait meghatározó jellemzőket vehettünk számba. Málík Irén munkáit jellemző, markáns megkülönböztető jegy, hogy a művész az alkotásainak tárgyát, tematikáját elsősorban a természeti jelenségek és elemek köréből meríti, és egy-egy virág, madár,



MÁLÍK Irén: Apokalipszis | Irén MÁLÍK: Apocalypse | 2016, gyapjú, pamut, műszál, szövött, 170x145 cm

Fotó: Kabai Edina

állat – és önnön megjelenésén túlmutató szimbolikus motívuma – mellett az emberalak csak ritkán jelenik meg a kompozícióin. A domináns megjelenítettek a tájak, amelyek hol széles horizontot nyitnak meg a szemlélő előtt, hol pedig egy-egy szűk, kisebb részlet gazdagsága tárul fel a kövek, a sziklák, a vízpartok, a fatörzsek festői szépségeinek felfedezése és felfedeztetése, képi analizálása során. Ezek a festői szépségek azonban igencsak tartózkodók és visszafogottak: a művek mind színeikben, mind az előadásmódjukban kerülnek a látványos, erősebb gesztusokat – élénkebb színek csak néha lobbannak fel –, és a megidézett kép is inkább meditatív szemrevételezésre, befogadásra indít, mintsem valamifajta képi konfliktusra vagy szembesítésre, mert a Málík-mű csaknem mindig a lírai mondanók kifejezésének, a bensőséges hatások élesztésének színtere. Ezeknek az effektusoknak, illetve ennek a hatásmechanizmusnak az intenzív érvényesülése a tematikán, a szimbolikus tartalmi vonzatokon túl a technikában, illetve a technikai leleményben is rejlik: a viszonylag durva, kettes felvetésű szövés-módban – amely a klasszikus gobelinszövés és a különböző kötésmódok egymás melletti alkalmazása révén teremt változatos faktúrát és textúrát a mű felületén és a műben – és az anyaghasználatban: a természetes színeket őrző kender, juta, len, gyapjú és pamut lehetőségeinek, adottságainak kiaknázásában. Egy korábbi tárlata kapcsán a művész egyik, az alkotómódszeréről tudósító vallomására hivatkoztunk, amely ezúttal is érvényes kalauzunk lehet: „A textil mindig közel állt hozzám, ezért választottam ezt a területet. A szövést különösen izgalmasnak találtam, mert új szerkezetet, új konstrukciót hoz létre, így ipari textilesként mindig a jacquard technológiát szerettem legjobban. Az itt szerzett tapasztalatokat felhasználom egyedi alkotómunkáimnál is.



MÁLÍK Irén: Falak | Irén MÁLÍK: Walls
2020, gyapjú, pamut, szövött, 97x115 cm
Fotó: Kabai Edina

Kárpitjaimnál gyakran alkalmazok különböző kötéseket, vékony és vastag fonalakkal való felületgazdagítást, amennyiben az elképzelés azt megkívánja.”²



MÁLÍK Irén: Tájkép | Irén MÁLÍK: Landscape
2018, gyapjú, pamut, szövött, 100x115 cm
Fotó: Kabai Edina

Egy-egy konkrét, szimbolikus motívumot a kompozíció fókuszába helyező alkotás mellett Málík Irén alkotásainak talán legfontosabb kifejezőeszköze a festőiség: az oldottság, a látvány, a valóság-részlet jelenséggé avatása, sejtésszerű látomássá vagy emlékképpé formálása. De természetesen Málík Irén kárpitjai sem textilbe ültetett festmények: a szövött kárpit-kép terében minden elemnek – minden motívumnak, a kompozíció rendjének, a perspektívának és az illuzionisztikus térnek, a színeknek és a színátmeneteknek, a vonalnak (körvonalnak) és a foltnak – speciális, egészen más a szerepe (és más a jelentősége), mint egy festett képnek a képsíkon. És itt nem a hideg-rideg képsík a hordozó elem, hanem a képiséggel összeolvadó, attól elválaszthatatlan, azzal egygyé vált puha anyag és annak finoman összesimuló szövedéke. A művész által megálmodott azon különleges kép áll előttünk, amely rejtetten hordozza az alkotó kéz általi kreációját, s az anyag és az abból megalkotott kép-szövedék egyedi, egyszeri, megismételhetetlen varázslatát.

WEHNER Tibor
művészettörténész

(Málík Irén textilművész kiállítása. Csepel Galéria, Budapest, 2022. május 19. – július 9.)

1. Mádér Indira: Kárpitok szakrális üzenete. *Országút*, 2022/9, 27. Beszámoló a Magyar Kárpitművészek Egyesületének a dunaharaszti Laffert Kúriában megrendezett húsvéti kiállításáról. Az idézetek ebből a szövegből származnak.

2. Málík Irén kárpitművész kiállítása. Katalógus. Csepel Galéria, Budapest, 2005.