

# Fények, árnyékok és a húsvét misztériuma

## Szentsír a gyöngyöshalászi templomban

■ Gyöngyöshalász római katolikus Szent Anna-plébániatemploma takaros késő barokk épület, berendezése legnagyobbbrészt a 18. század végén, illetve a 19. században készült. Kiemelkedő történeti jelentőséggel bírnak a faragott templomi padok és a sajnos csak sérült, töredékes állapotban fennmaradt sekrestyeszekrény, amelyek az 1787-ben II. József rendeletére

feloszlattott egri trinitárius templom és kolostor egykori berendezésének alighanem egyedüli emlékei.<sup>1</sup> A gyöngyöshalászi templom legkülönlegesebb kincse azonban évente csak egy alkalommal, a nagyszombati liturgia idején látható, amikor a szentélyben összeállítják és feldíszítik a helyiek által úrkoporsóként emlegetett kis alkalmi kápolnát, hogy afféle *theatrum sac-*

**Össeállítási rajz az oltár hátoldalán, Szent Anna templom, szentély, Gyöngyöshalász /  
Assembly drawing on the back of the altar. Chancel, Saint Anne Church, Gyöngyöshalász  
1880-as, 1890-es évek / 1880s, 1890s**



Fotó: Semsey Balázs



**Összeállított szentsír, Szent Anna-templom, szentély,  
Gyöngyöshalász / The Holy Sepuchre, assembled.**

**Chancel, Saint Anne Church, Gyöngyöshalász**

*1880-as, 1890-es évek, faragott és festett fa, karton,  
papír és színesüveg applikációk, beépített világítás /  
1880s, 1890s, carved and painted wood, cardboard,  
paper and coloured glass appliqué, with built-in lights*

rumként felidézze és a hívek számára átélhetővé tegye a közvetlenül Krisztus halálát követő eseményeket. Az építményt – bár pontos eredetére és korára vonatkozó forrásokat a plébánia iratai között eddig nem sikerült fellelni – az egyházközség tagjai generációk óta nagy becsben tartják; ez indította őket arra, hogy a Forster Központnál (teljes nevén Forster Gyula Nemzeti Örökséggazdálkodási és Szolgáltatási Központnál) annak egyedi műemléki védettségét kezdeményezzék.

A négyszögletes alaprajzú, nyeregvetős építmény – amelyet az év nagy részében gondosan szétszerelve egy kis raktárhelyiségben őriznek – feketére pácolt deszkalapokból áll, amelyeknek csupán néhány architektonikus elemét emeli ki az aranszínű díszítőfestés. Homlokzatát ívelten tagolt oromzat zárja, alatta két-két pillér által közrefogott karéjos záródású bejárati nyílás, amely a kis kápolna belsejébe vezet. Külső megjelenésének puritánsága élesen ellenpontozza belsejének látványos pompáját, amely minden részletében a feltámadás csodáját hivatott érzékeltetni – színpadtechnikából kölcsönzött eszközökkel. A szögletes oltármenza alatt barlangszerű fülke, amelyben a halott Krisztus festett korpusza fekszik; az oltár lapján, mintegy retábulumként, stilizált frigyláda, amelynek oldalán színes üvegdarabokból kirakva a tetragrammaton, Isten négybetűs héber neve olvasható: יהוה (JHVH). A több elemből összeépített hátfal sík felületén a frigyláda fölött dicsfénytől övezett üres kereszt, mellette kétoldalt térdeplő angyalok kaptak helyet. Mind az angyalok szárnya és ruhája, mind a kereszt, mind pedig az oltármenza ornamentikus díszítése és a korpuszt övező fénysugarak az építményt alkotó deszka- és kartonlapok áttört nyílásaiba applikált színes üvegdarabokból készültek, az angyalok arcát és kezeit pedig vékony papírlapra festett képek alkotják,



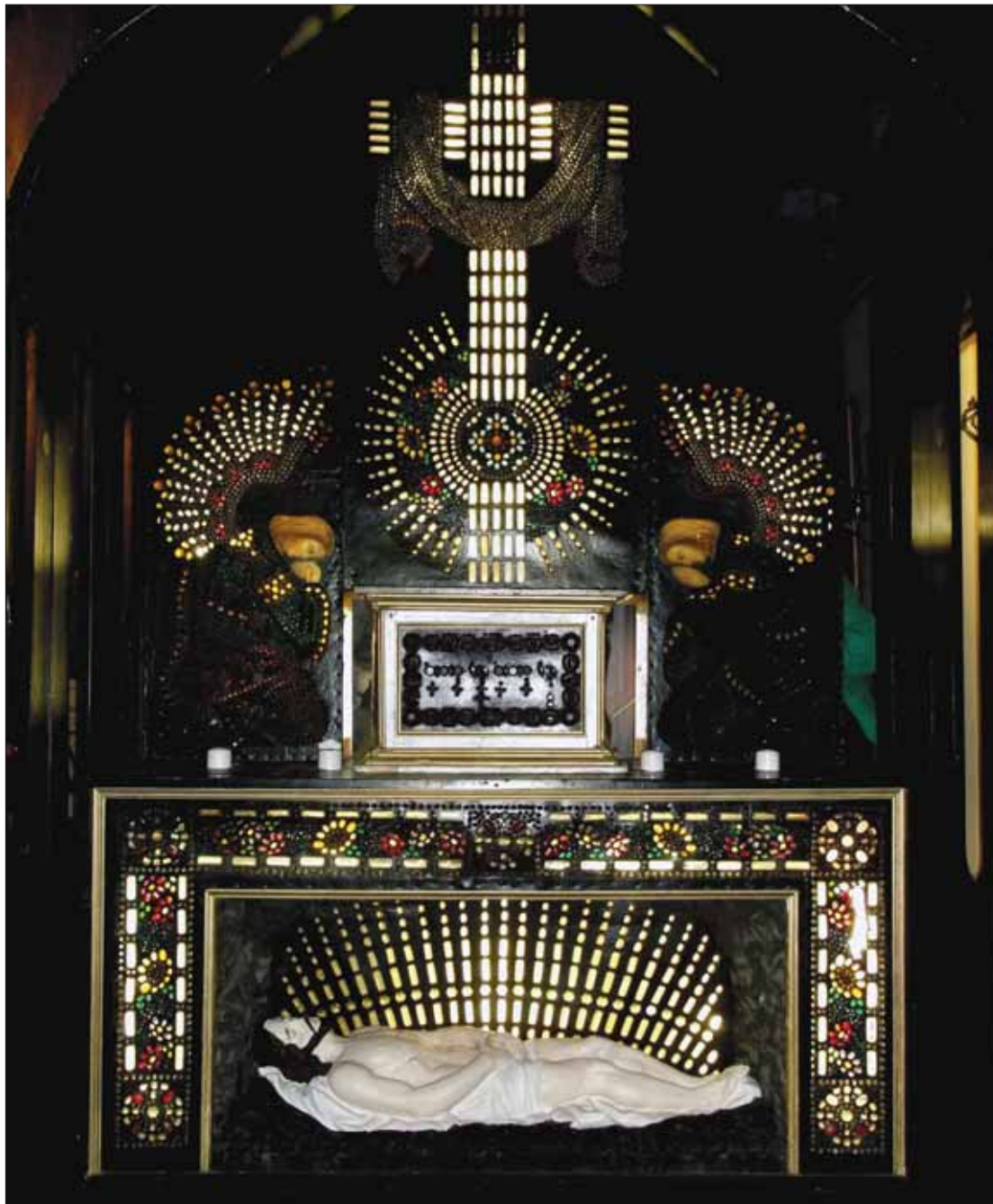
Fotó: Szabó Ferenc

így az oltár belsejébe rejtett világítás segítségével a kápolna belsejét földöntúliként ható színes fény ragyogja be. Az utóbbi évtizedekben elektromos fény-



**Szentsír-oltár,  
Szent Anna-templom, szentély,  
Gyöngyöshalász /  
Holy Sepulchre Altar.  
Chancel, Saint Anne Church,  
Gyöngyöshalász**

*1880-as, 1890-es évek,  
faragott és festett fa, karton,  
papír és színesüveg  
applikációk, beépített világítás  
/ 1880s, 1890s, carved and  
painted wood, cardboard,  
paper and coloured glass  
appliqués, with built-in lights*





Fotó: Szabó Ferenc

**Kereszt (a szentsír-oltár részlete),  
Szent Anna templom, szentély, Gyöngyöshalász /  
Cross (detail of the Holy Sepulchre Altar).  
Chancel, Saint Anne Church, Gyöngyöshalász**

forrásokra cserélt világítást eredetileg gyertyák vagy petróleumlámpák szolgáltatták, amelyek reszketeg lángjai alighanem még sejtelmesebb és élőbbé varázsolhatták egykor a kis alkalmi építményt.

A szentsír-állításnak Magyarországon is hosszú időre visszatekintő hagyománya van, ám a régebbi korok

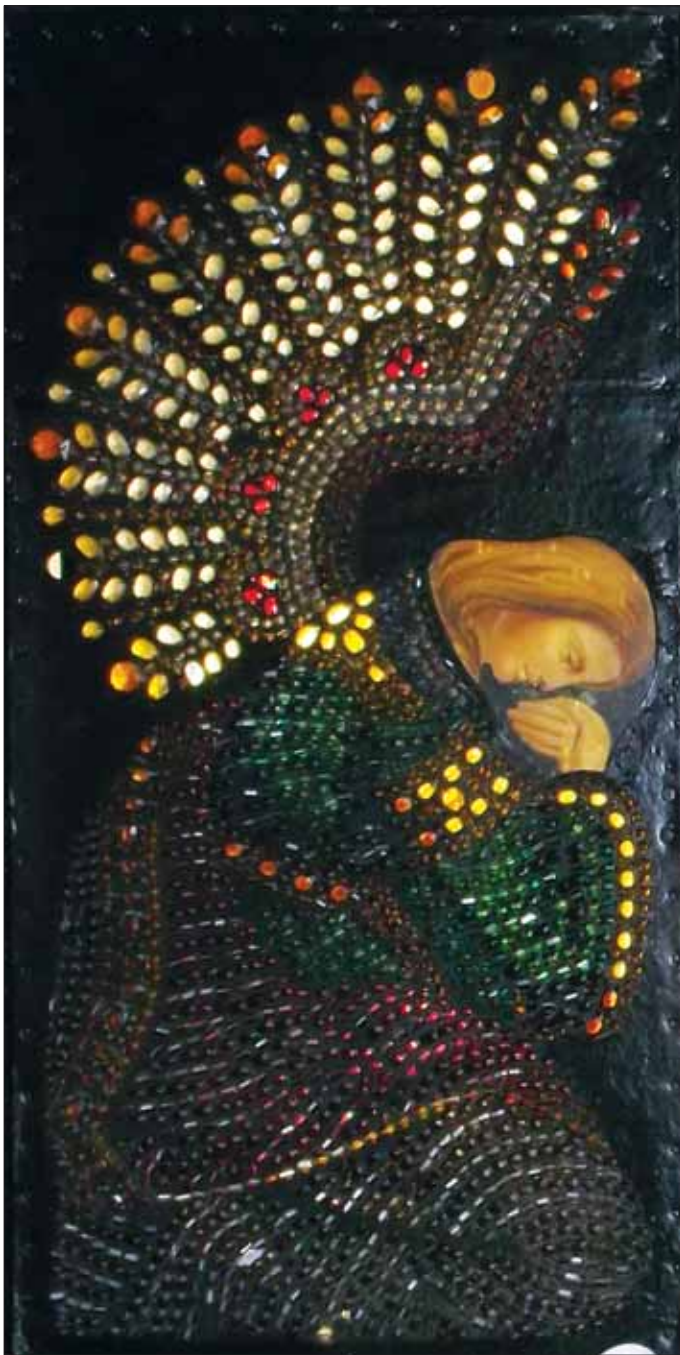
emlékei csak igen kis számban maradtak fenn.<sup>2</sup> Az újabb korból származó hazai emlékek közül a gyöngyöshalászi templomban őrzött szentsír mind méretét, mind kialakítását tekintve kiemelkedik; hasonlóan összetett struktúrával bíró efemer jellegű szakrális berendezési tárgy más magyarországi templomból nem ismert. Ritkasága ellenére azonban a szóban forgó műtárgy mégsem teljesen egyedi darab, eredetének és korának meghatározásához a vele szoros rokonságban álló külföldi emlékek adnak támpontot.

Az utóbbi években számos ausztriai és németországi templomban bukkantak fel hasonló szentsírok és alkalmi oltárok, amelyek korábban évtizedekig elfeledve raktárban, templomok, plébániák padlásán pihentek. Többségüket azóta gondosan restaurálták és a húsvéti szertartások alkalmával időről időre felállítják. Mind közül talán a felső-ausztriai Mondsee plébánia-templomában található szentsír a legjobban dokumentált, de további analógiák találhatóak még többek között a tiroli Pettneu, az alsó-ausztriai Kettlasbrunn, Stronsdorf, Kappeln és Brunnkirchen, valamint a bajorországi Iffeldorf és Darshofen templomaiban, a reichenauai plébánia-templomból származó töredékes szentsír pedig a neugablonzi Isergebirgs-Museumba került.<sup>3</sup> Valamennyi ismert emlék az 1880-as, 1890-es években készült az Eduard Zbitek által még 1846-ban az Olmütz melletti Neustiftben (ma: Nové Sady, Csehország) alapított gyárban. A kompozíció és a díszítőmotívumok egyértelmű hasonlósága alapján bizonyosan állítható, hogy a gyöngyöshalászi szentsír ugyancsak Neustiftben készülhetett a 19. század utolsó évtizedeiben, megrendelésének és Magyarországra kerülésének pontos körülményei azonban még tisztázásra várnak.

Az építmény központi elemét alkotó oltár a sírbolttal és a frigidárával, valamint a retábulumot díszítő kereszttel valamennyi emléken megtalálható, a kompozíció többi eleme azonban számos variációt mutat: az angyalok mellett vagy helyett olykor vázába helyezett virágkompozíciók vagy a sírt őrző páncélos katonák jelennek meg – hasonló technikával, áttört lapra applikált, hátulról megvilágított üvegdarabokból mozaikszerűen kirakva. Az ismert analógiák azonban a szögletes oltár mellett csupán egy sík kulisszafalból

→  
**Angyalok  
(a szentsír-oltár  
részletei), Szent Anna  
templom, szentély,  
Gyöngyöshalász /  
Angels (details of the  
Holy Sepulchre Altar),  
Chancel, Saint Anne  
Church, Gyöngyöshalász**







Fotó: Szabó Ferenc

**Szent Anna-templom,  
Gyöngyöshalász.  
Építész: Rabl Károly /  
Saint Anne Church,  
Gyöngyöshalász.  
Architect: Károly Rabl  
[1771–1787]**



állnak, amely a szentélyben felállítva a nagyszombati szertartások idejére teljesen eltakarja a főoltárt, a gyöngyöshalásziiban található önálló kápolnaszerű építmény a hasonló emlékek között egyedülálló. Elképzelhető, hogy a szentsírt befogadó fülke hazai asztalosok munkája, de a homlokzat magyar nyelvű felirata („*Dicsőséges az Ő sirja.*”) mindenképpen későbbi kiegészítésnek tekinthető. Állapota jónak mondható, de számos utólagos javítás nyomát viseli és több helyen további javításra, szakszerű restaurálásra szorulna.

A morvaországi Zbitek-cég egykoron számos katolikus templom részére szállított különféle liturgikus berendezéseket. Termékeiket katalógusból lehetett megrendelni, de azok elemeit a megrendelő egyedi kívánságai szerint állították össze. Noha a maguk korában az említett szentsírok – akárcsak a karácsonyi ünnepek elengedhetetlen kellékeinek számító betlehemek – igen közkedveltek voltak, mára aránylag ke-

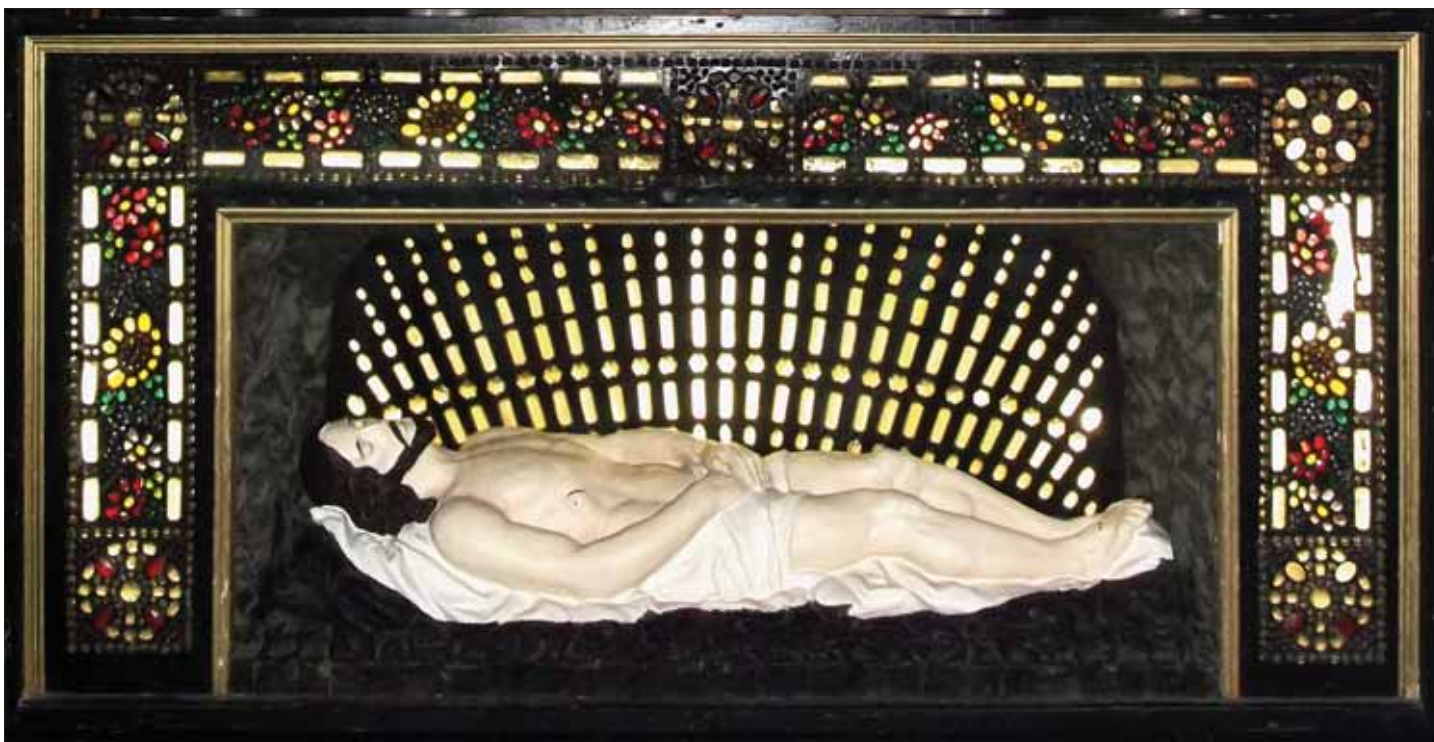
vés maradt meg belőlük. E fogyatkozó számú emlékek ma már igazi kuriózumok. Egy letűnt kor vizuális és tárgyi kultúrájának rekvizitumai, amelyek megérdemlik, hogy a kutatók részéről is hasonló figyelmet kapjanak, mint amelyet őrzői és „használói”, a szentsírt évről évre nagy gondval összeépítő hívek megadnak nekik.

SEMSEY BALÁZS  
művészettörténész

Jegyzetek

1. Baranyai Béláné: Gyöngyöshalász. In: *Heves megye műemlékei III.* Szerk. Dercsényi Dezső – Voit Pál. Akadémiai Kiadó, Budapest, 1978, 201–204. /Magyarország műemléki topográfiája, IX./
2. Bálint Sándor: *Karácsony, búsvét, pünkösöd. A nagyünnepek hazai és közép-európai hagyományvilágából.* Szent István Társulat, Budapest, 1976, 259–260.
3. Ernst Wageneder (et al.): *Das Heilige Grab der Basilika St. Michael Mondsee.* Mondsee, 2013; ill. Günter Treiber: Ein Kleinod mit Geschichte. *Mittelbayerische Zeitung*, 1. April 2013.

**Korpusz (a szentsírt-oltár részlete), Szent Anna templom, szentély, Gyöngyöshalász / Corpus (detail of the Holy Sepulchre Altar). Chancel, Saint Anne Church, Gyöngyöshalász**



Fotó: Szabó Ferenc

