

Iparművészeti remekművek a Zeneakadémia épületében

■ Az 1907-ben átadott Zeneakadémia palotája a 20. század eleji magyar képző- és iparművészet számos magas kvalitású alkotásának az otthona.

Az Országos Magyar Királyi Zeneakadémia tervezésére báró Wlassics Gyula vallás- és közoktatásügyi miniszter kérte fel 1902-ben Korb Flóris és Giergl Kálmán építészeket.

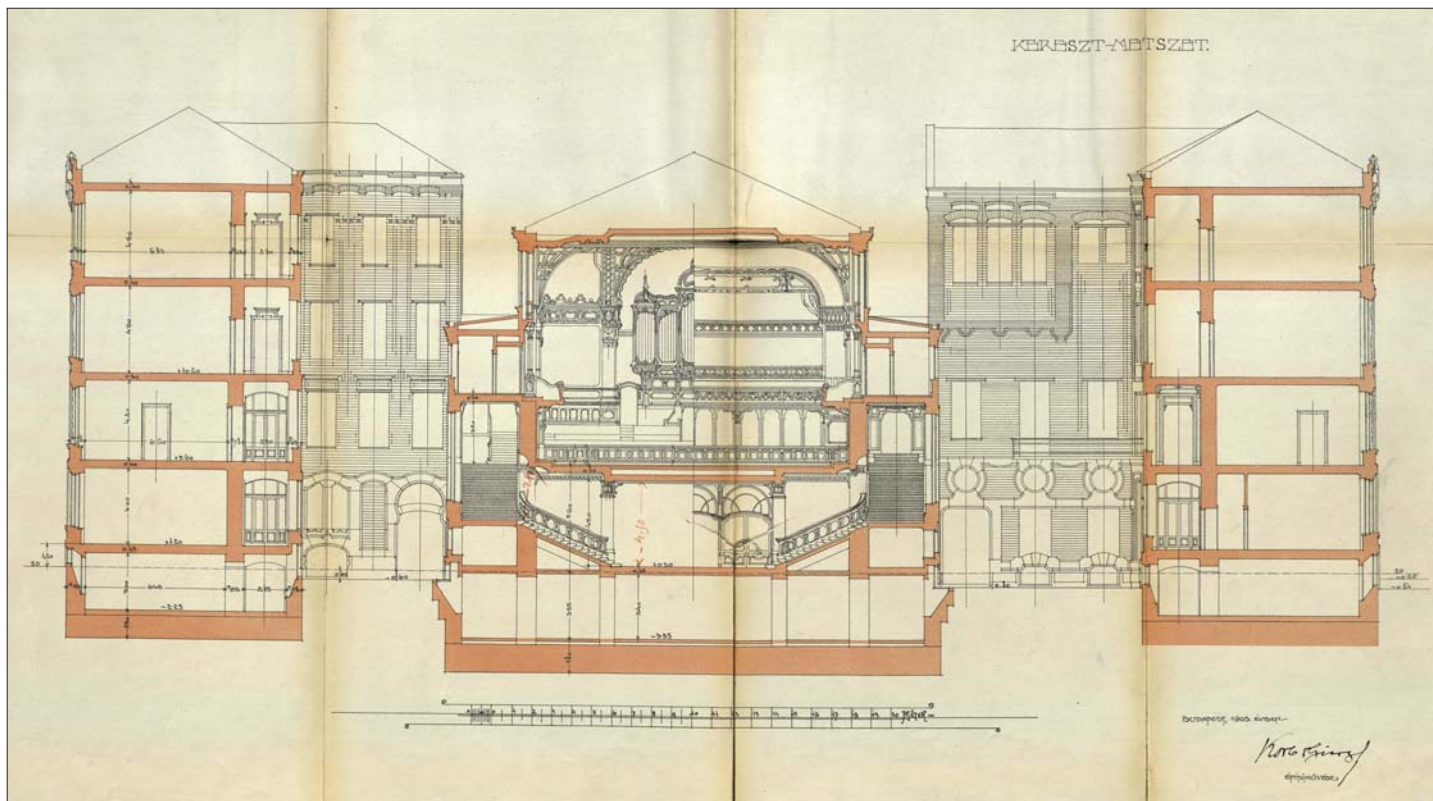
Az építészpárosnak a Zeneakadémiához készített első tervváltozata a magyar szecesszió stílusjegyeit mutatja. Mind az első, mind a második tervváltozat iparművészet-történeti jelentősége abban áll, hogy

az Iparművészeti Múzeum 1896-ban átadott épülete után közintézményen itt használták volna fel újra a homlokzat egészét beborító anyagként a Zsolnay kerámiát.

Az első terv még az építető Vallás- és Közoktatásügyi Minisztérium azon elképzelését tükrözte, hogy egyetlen épület legyen az otthona az Országos Magyar Királyi Zeneakadémiának és az Országos Magyar Királyi Színművészeti Akadémiának.

Az építészek tervükben a két intézményt építészeti-leg azonos hangsúllyal kívánták megjeleníteni. A fő-

Korb Flóris:
Keresztmetszeti rajz a budapesti Zeneakadémia épületéhez / Flóris Korb: Vertical section for the building of the Music Academy, Budapest
[1903] *Magyar Nemzeti Levéltár, Budapest / National Archives of Hungary, Budapest*



Szólistaöltöző üvegképe az ólmozások javítása közben, Zeneakadémia, Budapest / Glass picture of a solists' dressing room with leadings under restoration. Music Academy, Budapest



Fotó: Czifrák László

homlokzaton a középrizalitot egy-egy toronyszerű épületrész fogta volna közre, amelyek földszinti részére terveztek egy-egy keskeny, szegmentíves bejáratot az oktatói intézményekbe. A homlokzati elképzelés Lechner Ödön hatását mutatja, az oromzaton túlnyúló függőleges lizénák, valamint a népművészeti motívumokból kibontott hullámzó oromfal alkalmazásával.

A második terv 1903-ban készült el, miután megszületett a döntés arról, hogy a tervezett épületben csak a Zeneakadémiát helyezik el.

Az építészpáros az 1902-ben készített tervet úgy dolgozta át, hogy a főhomlokzat középrizalit részét építészetileg jobban kiemelték azzal, hogy a Zeneakadémia bejárati traktusait csak erre az épületrészre koncentrálták. A terven látható középrizalit az Iparművészeti Múzeum főbejáratának nyitott előcsarnokát idézi.

A későbbiekben tervváltoztatásokra került sor, annak hatására, hogy a miniszter a szecessziós építészeti törekvések térnyerését – különösen Lechner Ödön irányzatát – gátolni igyekezett. Ennek esett áldozatul az épület külső kialakítása, ahol a Zsolnay kerámia alkalmazását mellőzték. Ily módon ellentét feszül az 1907-re megvalósult épület külső, illetve szecessziós belső kiképzése között. Bár a homlokzat díszítésében Stróbl Alajos, Maróti Géza és Telcs Ede szobrászművészek működtek közre, ezek az alkotások mégsem szervesülnek a homlokzaton, nem olvadnak egységgé.

A belső kialakításra a „keleties” ornamentikának

szecessziós felfogásban való megvalósítása jellemző. A Zsolnay kerámia elsősorban a földszintet és az első emeleti előcsarnokot díszíti. A zöld és kék színű mázas csempeburkolatokat eozin- (eosin) mázas fríz sor szegélyezi, mely impozáns megjelenésével emeli az előcsarnok fényét. A lépcsőfordulóban elhelyezett kék színű eozinmázás gömbök mindhárom szinten megtalálhatók, így a lépcsőházat az előtérrel egységé olvasztják. Ezeknek az elemeknek a szimbolikája többféle értelmezésre ad lehetőséget, lehet, hogy az antropomorf, emberszerű forma volt az alkotók kiindulópontja, de az is lehet, hogy a belső tér egységének hangsúlyozása volt a céljuk.

A 20. század hajnalának legnépszerűbb hetilapja, a *Vasárnapi Ujság* az épület átadásának évében a következő szavakkal mutatta be a Zeneakadémia földszinti előterét és hangversenytermét: „Nyugodt, komoly, méltóságos oszlopcsarnokban vagyunk. Zöld majolika kockalapokkal s fehér erekkel futtatott sötétszürke műmárvány takarókkal vannak borítva a díszes előcsarnok oszlopai és falmezői. Az egyenes vonalú oszlopok csillogó lapjairól gyöngéden, lágyan simuló tört fénysugarak áradnak a szö-



Fotó: Czifrák László

→ **Szólistaöltöző ólmozott üvegének festett, vázát ábrázoló üvegmezője restaurálás előtt, Zeneakadémia, Budapest / Glass field of a stained-glass window of a solists' dressing room depicting a vase, before restoration. Music Academy, Budapest**



Szólistaöltöző ólmozott üvege restaurálás után (részlet), Zeneakadémia, Budapest / Stained-glass window of a soloists' dressing room, after restoration (detail). Music Academy, Budapest

kőkút keretét alkotó mozaik falakra és frízekre. A promenoir jobb- és baloldali részében van a szokatlanul nagyméretű rubatár, melynek a folyosóra kapcsolt mindkét báltárvonalán színes üvegmezőkre tagolt ajtók tompítják az arányok nagyságát. A promenoir központjából s a körbe futó folyosókról összesen nyolc kényelmes bejáró vezet abba a terembe, melyre szinte vértanúi türelemmel évtizedeken át vártak a zene iránt érdeklődők. Ez a nagy hangversenyterem. Díszítése pazar, terjedelme nem az iskolák szokásos méreteihez van szabva. Két emelet magasságban a különböző stílusok szerencsésen modernizált elegyedésében gyönyörködik a belépő. A terem hatalmas nézőterével szemben a palermói Capella Palatina egyszerű és nemesen idea-

lizált művészetére emlékeztető keretben Magyarország első hangverseny-orgonája ötlük a szemünkbe.”¹

Az előcsarnok és a lépcsőházak tereinek kialakításában döntő szerepe volt Róth Miksa munkásságának, aki mind festett ólom és maratott üveg, mind mozaikmunkáival jelentősen hozzájárult a Zeneakadémiában található művészeti értékek gazdagításához.

A Zsolnay kerámia burkolatok és a Róth Miksa-műhelyben készült ólmozott üvegek restaurálását 2013-ban a Consall Team Kft. és a Dream World 96 Kft. munkatársai végezték Czifrák László szilikátr restaurátor vezetésével.

A Róth Miksa-műhely által készített ólmozott üvegek restaurálása során alapvető feladat volt, hogy minden ablak lekerüljön még az épület helyreállítási munkálatainak megkezdése előtt az ablaktokokból. Ennek két fontos oka volt: egyrészt, hogy szakszerű és részletes állapotfelmérést lehessen róluk készíteni, másrészt, hogy az épület helyreállításának ideje alatt biztonságban lehessen tárolni a páratlan szépségű üvegeket. Az ólmozott üvegeket ez után az épületen belül kialakított helyszíni restaurátor-műhelyben bontották ki az ablakszárnyakból, hogy a faszervezetek

Zsolnay kerámiák, Zeneakadémia, Budapest / Zsolnay ceramics. Music Academy, Budapest
2000 körül készített felvétel / photo: c. 2000



→
Róth Miksa: Falmozaik (részlet, az ideiglenes védőborítás eltávolítása), Zeneakadémia, Budapest / Miksa Róth: Wall mosaic (detail, removal of the temporary guard cover), Music Academy, Budapest

helyreállítását is biztonságosan elvégezhessek. A közel 350 ablakszárny szakszerű kibontása és visszaépítése önmagában is komoly feladatot jelentett, és a tényleges restaurálási munkálatok tíz hónapot vettek igénybe. A 330 négyzetméter kerámiaburkolat restaurálása során a legfontosabb cél az volt, hogy minden sérült darabot az eredeti esztétikai megjelenésének megfelelően állítsanak helyre.

A sérült felületek retusálása az eredeti színhatások elérése érdekében úgynevezett retuspisztolyok segítségével készült, a felületi védelmet és az eredeti máz jellegű fényhatást egy speciális lakkbevonat biztosítja.

Róth Miksa mozaikmunkája, amely egy kúthoz kapcsolódik a földszinti előcsarnok középső részén, a két nézőtéri bejárat közötti, homorúan ívelt főfalán található.

A két oldalról geometrikus, felül ívesebb mintájú bordúrral szegélyezett, ornamentális elemekkel ellátott, arany háttér előtt jelenik meg két-két zenélő, egész alakos allegorikus nőalak. Bár testtartásuk szinte azonos, de arcuk, hajviseletük és kéztartásuk, valamint ruházatuk egymástól különböző. E részletek előadásmódja eltérő, ami a mozaikos szakemberek szerint magas fokú művészi igényességről tanúskodik.

A két-két nőalak a Zeneakadémia fekete márvány, aranyozott feliratú építési-tábláját fogja közre. A tábla fölött mozaikból kirakva a Magyar Királyság teljes államcímere látható.

A nőalakok és a kompozíció szélén található, geometrikus ornamentikát tartalmazó mozaikfelületek között álló téglalap elrendezésben szinte díszítés nél-

Róth Miksa: Falmozaik (részlet a művész szignójával), Zeneakadémia, Budapest / Miksa Róth: Wall mosaic (detail, with the signature of the artist). Music Academy, Budapest



Fotó: Czifrák László

küli aranyfelületek figyelhetők meg. A mozaikegyüttes felső sarkaiban egy-egy maszk látható. A mozaik alatt tardosi vörös mészkőből faragott díszkutat alakítottak ki.

A Zeneakadémiának ebben az évben zajló teljes körű felújítása során a mozaikok restaurálását Balázs Miklós mozaikművész és Kürtösi Brigitta Mária festő-restaurátor művész jegyzi. A vízköpőfejet Kürtösi Brigitta, a kút kőelemeit Kovács Attila kőszobrász-restaurátor állította helyre.

MILLISITS MÁTÉ
művelődéstörténész, művészettörténész

Jegyzet

1. Csudáky Bertalan: Az Országos Magyar Kir. Zeneakadémia új épülete. *Vasárnapi Ujság*, 1907. 54. évfolyam, 19. szám (május 12.) 2.