

A CORVIN-ÁRÚHÁZ

ÍRTA YBL ERVIN



Ét-három évtizeddel azelőtt, midőn építészeink hadat üzentek a régi stílusok alkalmazásának, egyik fő-érvük az volt, hogy művészietlen gondolat a régítől eltérő, modern architektonikus szükségleteket a letűnt stílusok nyelvén kielégíteni. Nemcsak az új anyagok és új érzések követelnek új formanyelvet, hanem az új szükségletek is. Sőt az volt a cél, hogy ezeket a szükségleteket minden részletükben az építész minél tökéletesebben kifejezze, hangsúlyozza. Vagyis teljesen ellene fordultak a régi stílusok kötöttségének. Annakelőtte az építészek a térképzésben és a plasztikus formálásban rejlő művészi gondolatot fölébe helyezték a célszerűségi követelményeknek, most az utóbbiak kifejezésében keresték úgy a térképzés, mint a plasztikus formálás artistikus lehetőségeit. Modern architektusaink belülről kifelé építettek, de nem az önálló térgondolat hangsúlyozása, hanem a kívánt helyiségek helyes képzése és csoportosítása értelmében.

Ez a szempont azonban csak a szabad térbe kerülő épületeknél érvényesülhetett a maga teljességében. Városokban, ezeknek zárt utcasoraiban, sőt terein is az építész a térképzés, még inkább a plasztikus for-

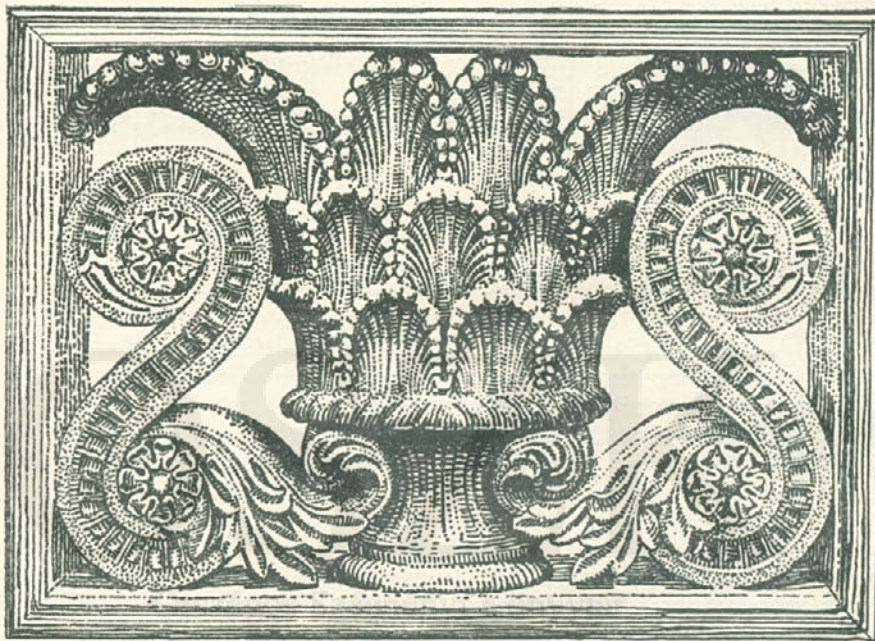
mális tekintetében meg van kötve. Itt nemcsak a régi stílusok hagyományai, hanem az azonos külső adottságok is előírják az építészeti gondolat szokásos megvalósulási lehetőségeit. Itt nincs helye a belülről kifelé való építésnek, itt a homlokzat legalább is olyan fontos, mint a belsőnek megoldása, sőt a városkép szempontjából egyedül a homlokzat lényeges. Nemcsak önmagában kell megkomponálni az épület arculatát, hanem művészi érzékű architektus a környezettel is összhangba óhajtja hozni a homlokzatokat. Nem kell tehát csodálkoznunk azon, hogy a multtal gyökeresen szakítani kívánó modern építészek az 1900 körüli évek akaratos stílusújítása idején nehezebb feladatok előtt állottak zárt sorba kerülő építményeknél, mint a szabadon álló villáknál, családi házaknál, melyeknél teljesen szabadon érvényesülhetett a szükségletektől meghatározott, belülről kifelé való építés gondolata. Az utóbbiaknál ott lehet ablakot vágni a falba, akkorát és olyan alakút, amint a belső helyiség kívánja, a helyiségeket szabadon lehet egymásmellé fűzni, nem köt meg semmit az utcai homlokzat rendszere.

Építészeinkben azonban később ismét fölébredt a határolt tér, a plasztikus forma önálló szépségének érzése, visszatértek az architektonikus komponáláshoz. Ugyanaz

a jelenség, mint ami a festészetben is megfigyelhető, hol az impresszionista, szabad természetkivágást szintén a komponálás kezdi felváltani. Most már nemcsak a zárt sorban levő épületek, hanem igen gyakran a szabad helyen épült villák, családi házak is kötött rendszer szerint épülnek ismét. Architektusaink, akiket felfrísített a szabadság, de akik megcsömörlöttek a szabadosságoktól, visszakanyarodtak a régi stílusok szabályaihoz, melyek tér- és formaköltészete ismét követésre talál. Ter-

elégítsék ki, városokban a homlokzat művészeti jelentőségét úgy önmagában, mint a környezethez viszonyítva nem szabad elhanyagolni. A szükséglet itt csak kötött építészeti formában jelentkezhetik. Zárt utcasorban az építész versben, határozott ritmusban ír, csak a perifériákon, a villákban és a vidéken szabad prózát írni, — ha akar.

Ezek a gondolatok merülhetnek fel előttünk, midőn a most megnyíló Corvin-Árúház palotáját, elsősorban ennek főhom-



A Corvin-árúház fölépcsője koriátjának részlete. Kovács Erzsébet rajza.

mészetesen a hagyományok megszakadása túlerős és igen régi keletű volt ahhoz, hogy építészeink nagy elődeik biztos érzékével és tudatosságával versenyezhesse. Már a romantikus és az utána következő stílus-recipient korszakokban is kevesen voltak az építészek között, akikben a régiek kultúrája ösztönösen élt és így a mai generáció is csak fokozatosan fog ezen az úton megerősödni. Nem szükséges az, hogy építészeink — mint néhány régi nagymester — arányozásokkal és mértani szerkesztésekkel keressék a homlokzatok vagy helyiségek harmóniáját, mégis komoly mérlegelés szükséges ahhoz, hogy kifogástalanul ható architektonikus megoldásokhoz jussanak el. Bármennyire fontos is, hogy az előírt gyakorlati szükségleteket helyesen

lokatát vizsgáljuk. Igazi díshomlokzatot tervezett itt *Reiss Zoltán*, az árúház építője, mely egyfelől nincs ellentétben a mögötte lévő helyiségek célszerűségi követelményeivel, másfelől pedig önálló artisztikus életet él. Hogy árúház és nem múzeum az épület, azt a földszintnek és félemeletnek igen jól megoldott ívei hangsúlyozzák alul a kirakatokkal. Arra is rájöttek, hogy az árúházak a felső emeleteken nem kívánnak óriási, a falsíkokat felemészítő ablakokat. A felső emeletek ablakai nem kirakatok, csak olyan nagyoknak kell lenniök, hogy a helyiségeket kellő világossággal táplálják. Sőt az árúval teli szekrények, állványok megfelelő falakat kívánnak és így nem egy nagyablakos külföldi árúháznál tapasztalhatjuk, hogy a szekrényekkel és állvá-

nyokkal állítják el a széles ablaknyílásokat, melyeken át az előbbi bútordarabok dísztelen hátai láthatók. Így az áruházi szempontok sem szóltak az ellen, hogy az építő díszes palotahomlokzatot tervezzen.

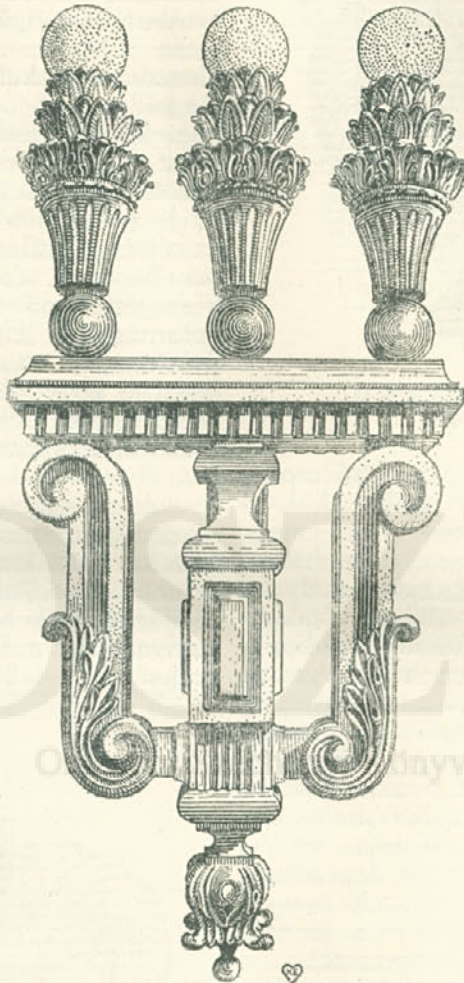
Reiss Zoltán ezt a homlokzatot klasszicizáló stílusban oldotta meg. A talapzat gyanánt felfogott földszinten pilaszterekkel összefoglalt hármassor nyugszik, melyet felül erőteljes párkány és előlött baluszteres attika koronáz. Michelangelocapitoliumi palota-homlokzatai az igazi ősei ennek a típusnak, mely a XVII. század második felében Franciaországban Perraultnak Louvre-colonnade-jában valósult meg talán legklasszikusabban. Itáliában aztán Turinban, Juvárának Palazzo Madama-jában jutott ez a típus ismét klasszikus érvényesüléshez, melynek a Corvin-Áruház is egyik kezei és modern szellemben értelmezett leszármazottja. Úgy a capitoliumi Senatorok-palotája, mint a Louvre-colonnade és a turini Palazzo Madama építészeti megoldásának az a lényege, hogy az emeleteket pilaszterek, illetőleg oszlopok segítségével oly módon vonták össze tervezőik, hogy a homlokzatok tulajdonképpen csak egy hatalmas emeletsorban reprezentálódnak, melyek a talapzatnak megfelelő földszinten nyugosznak. Michelangelo ezzel a legmonumentálisabb palotahomlokzat-típust teremtette meg és a későbbi építészek is – mint láttuk – igen gyakran folyamodtak ehhez a csalhatatlanul nagyvonalú megoldáshoz.

A Corvin-Áruházban a tervezőnek sikerült ezt a monumentális típust úgy érvényesíteni, hogy a látszólag egyemeletes palotahomlokzatba négy emeletsort foglalt

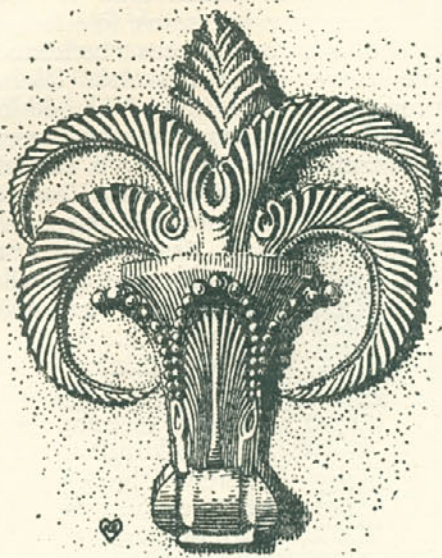
bele. A földszint félköríveibe félemeletet épített be, mely a kirakatok fölé helyezett, finom hatású, baluszteres balkonokba jut kifejezésre. Ezt a balkonos félemelet-megoldást különben már Ybl Miklós is alkalmazta ehhez hasonlóan az Operaház

főhomlokzatán. Az ívek fölötti emeleteket vājolt, ión-pilaszterek kapcsolják össze. De ez az összefoglalás még inkább az ablaknyílások megfelelő formálásán nyugszik. A két alsó emelet ablakai hatalmas nyílásokban egyesülnek, amelyeket nem vág ketté architektúrához tartozó gerenda, hanem csak fabetétek választják el szinte észrevétlenül felső és alsórészre. Ezzel, a modern architektúrában gyakori megoldással a tervező egyfelől nagyvonalú, palotaszerű ablaknyílásokat biztosított a homlokzat számára, másfelől az épület áruházjellegét is halkán hangsúlyozta. A negyedik emelet kis ablakai az előbbi nagy nyílások fölött éppoly alárendelt jelentőségűek, mint a capitoliumi palota és a Palazzo Madama felső ablakai és a homlokzat hatása szempontjából szinte csak arra jők, hogy az alattuk lévő nyílások nagyságát még jobban kiemeljék. E két nyílássort vékony párkányszalag választja el egymástól, mely az egész homlokzaton végigfut, de

a pilasztereket nem metszi ketté. Ugyanezt láthatjuk már a turini palotán is. Az épület gerendája és koronázó párkánya a pilasztereken nyugszik, de a felső emelet ablakait határoló konzolok is ezt a funkciót végzik. A főpárkány töretlenül vonul végig az egész homlokzaton, sem a középrész tartózkodó rízalítja, sem a sarkok nincsenek hangsúlyozva. A főhomlokzat stílusának klasszicisztikus egyenletessége ezzel biz-



Fából faragott s részben aranyozott fallkar a nagy-lépcsőházban. Készült az Astra-csilárgyárban. Kovács Erzsébet rajza.



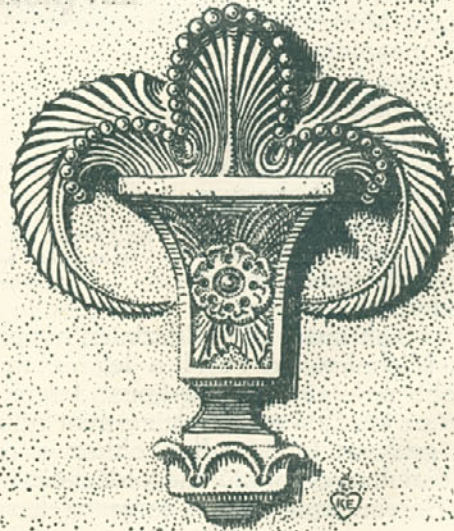
Az udvar pillérelnek plasztikus díszítése.
Kovács Erzsébet rajza.

tosítva van. A középrészt a tervező csak a szélesebb négyszögletes nyílásokkal, a földszint erőteljes pilléreivel, az emelet pilasztereinek megkettőzésével, a három középső ablakcsoportnak kissé mélyebb fekvésével és a baluszter-attikán, a pilaszterek fölött álló négy egyforma kőszoborral — Pandora a szelencével — hangsúlyozza. Dicsérmünk kell a homlokzat arányainak szépségét, a logikus fölépítést, a profilok klasszicisztikus egyöntetűségét, a plasztikai díszek értelmes elosztását. Csak oda került szobrászi dísz, ahol ezt a hely indokolja. A Corvin-Árúház főhomlokzata kétségtelenül az utóbbi évek egyik legértettebb építészeti eredménye. Tartózkodó nyugalomával, a Népszínházat túl nem kiabáló méreteivel helyesen illik környezetébe.

Ehhez a palotastílusú épülethez a mellékfrontokon két kevésbé monumentálisan kiképzett épületszárny csatlakozik. Itt a főhomlokzat kötöttségét szabadabb csoportosítás, tagolás váltja fel, melyben már a belső helyiségek különböző természete is jobban kifejezésre jut. Így az utcára nyíló melléklépcsők a hosszú hármastílusú nyílásokban, vagy a lépcsőzetesen egymás mellé helyezett ablakokban érvényesülnek. A vasbetonszerkezetet kifejező, az ablaknyílásokat hármastílusával összefogó, függőleges tagolás itt hangsúlyozottabb, a vízszintesek csak a felső párkányokban jelentkeznek,

de itt sem futnak végig, hanem a sarkoknál kihagynak. Ez sokkal modernebb hang, mint a palotarész kötött klasszicizmusa, melyet a szobrászi díszek eltérő jellege és szabadabb elhelyezése is kifejez. Még sincs nagy zökkenés az oldalszárnyaknak a palotarészhez való csatlakozásában. Összekapcsolásuk, melyet a jobboldali Flórutcában lépcsőpavillon közvetít, szinte teljesen sikerült. A tervező itt bizonyára olaszországi, különösen velencei palotamegoldásokra gondolt, mert ezeknél található fel a kötött pompájú díszhomlokzat és az alárendelt, dísztelen oldalhomlokzatok közötti különbség. De míg az utóbbiaknál nincs stíluskülönbség, a Corvin-Árúháznál ez kétségtelenül megállapítható. Szerencsére nem bántó ez, sőt hozzájárul az épület érdekességének növeléséhez. Elöl klasszikus koturnuszban jelenik meg az építész gondolata, míg az oldalszárnyakban a már fejte ki közvetlenebbül, egyszerűbben.

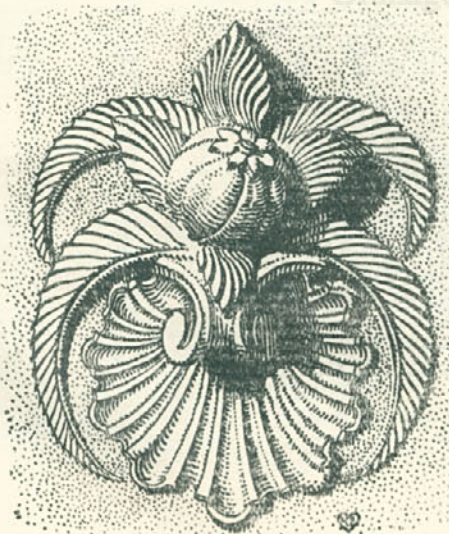
Az épület belseje azon eredményeket összesíti, melyeket az európai árúházakból levont tapasztalatok előírnak. A Corvin-Árúház rendszere természetesen közelebbi rokonságban van a német, mint a francia típusú árúházakkal. Ez főképpen a szigorúbb német és magyar tűzrendészeti és építkezési szabályok hasonlóságának következménye. Míg a francia árúházaknál nem szükséges fedetlen világítóudvarokat, az



Az udvar pillérelnek plasztikus díszítése.
Kovács Erzsébet rajza.

árúk érkezését és elszállítását lebonyolító helyiségeket, hátsóudvarokat tervezni, addig ez Németországban és nálunk szigorú követelmény.* Vagyis a francia áruházak az egész telket szinte egyetlen egy nagy csarnok számára vehetik igénybe, melyeknek részei nem tagolódnak úgy szét, mint a kevésbé áttekinthető, de célszerűbb és a nagy tűzkatasztrófáktól kevésbé fenyegetett német áruházakban. A Corvin-Áruház is ilyen szabályok szerint épült, itt is vannak szállításra, tárolásra szánt hátsóhelyiségek, udvarok, sőt a nagy középső csarnok méreteit is a gyakorlati szempontok határozták meg. Ez az épület magját és belső díszét alkotó nagy központi csarnok a Corvin-Áruházban nem négy, hanem csak egyemeletes. Az áruházak szakértői azt tapasztalták, hogy az összes emelet sorokon keresztül hatoló csarnokok inkább csak érdekes látványok, de nem felelnek meg az áruház és a vásárlóközönség érdekeinek. Ezért a Corvin-Áruházban alacsonyabb a nagy csarnok, ami azonban előnyére vált az üvegtetővel fedett, az első emelet benyúló balkonjaival tagolt, ünnepi hangulatú helyiségnek. A főlépcső a csarnok mélyén, monumentális szélességben csak az első emeletre vezet fel, a felsőbb emeletekre való közlekedést kisebb melléklépcsők és felvonók bonyolítják le. Mindezt a tervező

* Alfred Wiener: Das französische Warenhaus im Gegensatz zum Deutschen. Berliner Architekturrevue 1903 XV. 11. Heft, 4310.



Az udvar pilléreinek plasztikus díszítése.
Kovács Erzsébet rajza.



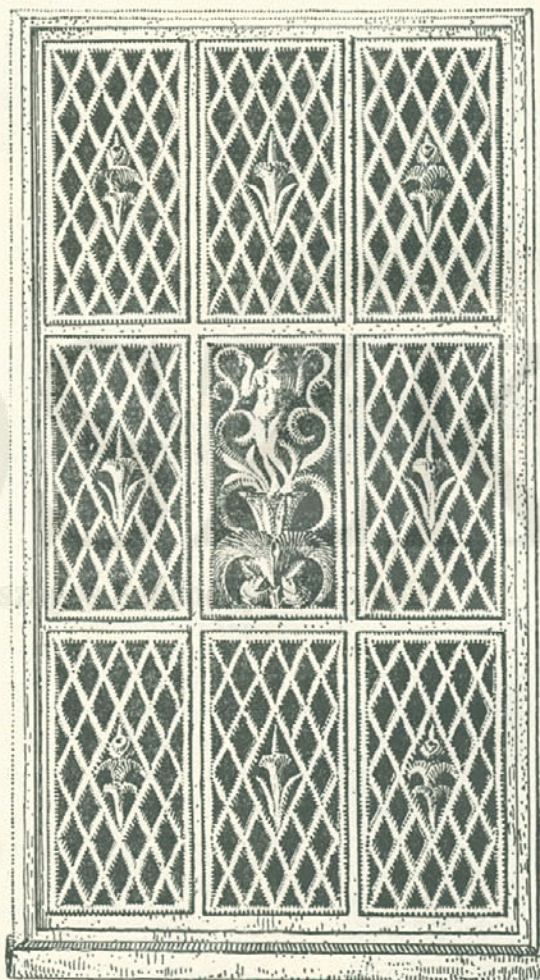
Az udvar pilléreinek plasztikus díszítése.
Kovács Erzsébet rajza.

úgy oldotta meg, ahogyan a gyakorlati követelmények előírják. A második emeleten előkelő hatású buffet-terem is található, mely a központi csarnokkal az épület legművészebb, kellemesen berendezett helyisége. Az áruház irodái a felsőbb emeletekre kerültek, ahová a vásárlóközönség nem igen szokott felmenni, a lapos tetőket pedig tágas terraszok foglalják el.

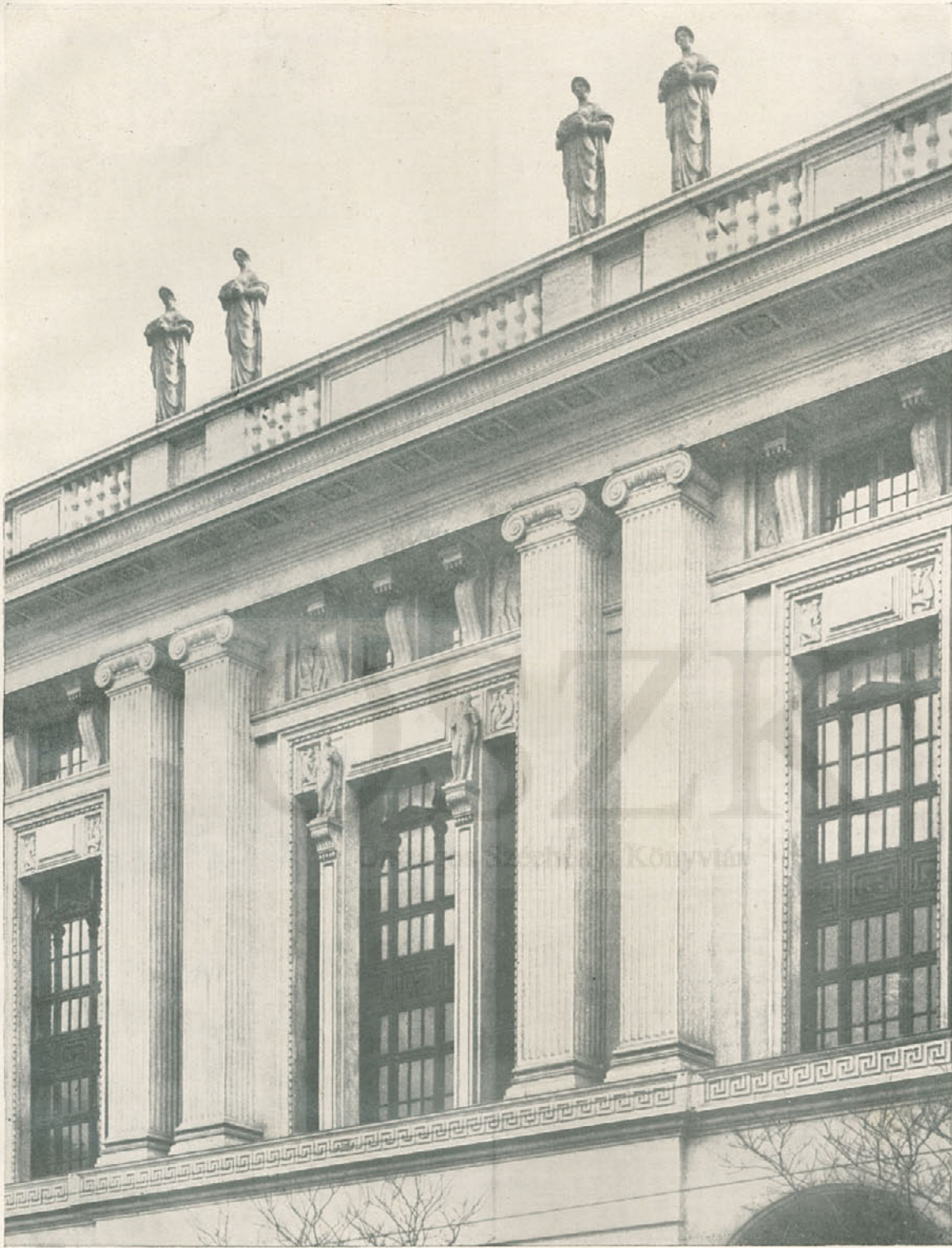
A központi csarnoknak és az abból nyíló főlépcsőnek nemcsak térképzése sikerült jól, hanem díszítése is kellemesen tartózkodó. Márványburkolásról költségkímélés miatt le kellett mondani és így a pillérek és vízszintes gerendák csak finom profiljaikkal és a ráakott ornamentális, valamint figurális díszekkel hatnak. A fehér pillérek és gerendák nyugalmas harmóniájába élénken szólnak bele a félemelet baluszteres és plasztikai díszekkel ékes fabalkonjai és a fából faragott világítótestek. Különösen a virágfürtökre emlékeztető, vagy nagy kerékalakú, színezett világítótestek, melyek anyagukat nem tagadják meg, sikerültek igen jól. De igen művésziek a különböző formájú kisebb falikarok, a főlépcső karfájának kitünően komponált betétjei, a fűtőtestek betonrácsai és a pillérekre rakott, többtípusú plasztikus díszítő motívumok is. Az épület külső és belső figurális díszit Beck Ö. Fülöp és Pongrácz Szigfrid mintázták. Beck Ö. Fülöp inkább a plasz-

tikai stílus hangsúlyozására, romantikusan magyar kifejezésre, Pongrácz pedig a tetszősségre törekedett. Mindkettőtől nem egy komoly értékű, jól komponált domborművet vagy alakot láthatunk a homlokzatokon és a belső csarnokokban. Különösen Becknek muzsikáló és táncoló magyarjai érdemelnek beható figyelmet, Pongrácz viszont jól találta el az épület attikáján álló Pandora-figurának az architektúrához illő stílusát.

A 2 millió aranykoronából épült Corvin-Áruház kétségtelenül művészi jelentőségű alkotás, egyben egyik legsikerültebb megnyilatkozása a mai magyar építészeknek. Köszönetet kell mondanunk az építető társaságnak és Reiss Zoltánnak, a tervező építésznek, hogy ilyen nemesen elgondolt alkotással gazdagították fővárosunknak annyi izléstelenséggel megrakott zavaros arculatát.



A Corvin-áruház vashetemből készült szellőztető rácsa.
Kovács Erzsébet rajza.



Reiss Zoltán: A Corvin-áruház főhomlokzatának részlete. ♦ Teil der Hauptfaçade des Corvin-Kaufhauses. ♦ Magasin Corvin à Budapest. 9

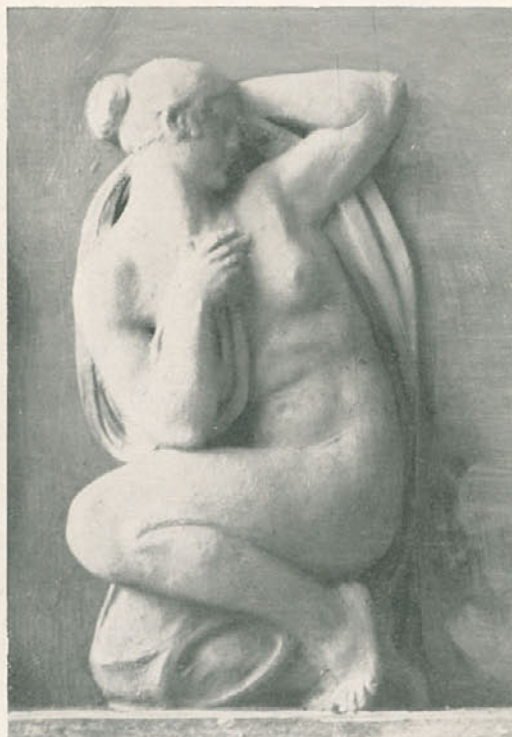


10 A Corvin-áruház Flór-utcai homlokzatának részlete. ♦ Reiss Zoltán: Teil der Seitenfáçade des Corvin-Kaufhauses. ♦ Le Magasin Corvin à Budapest.

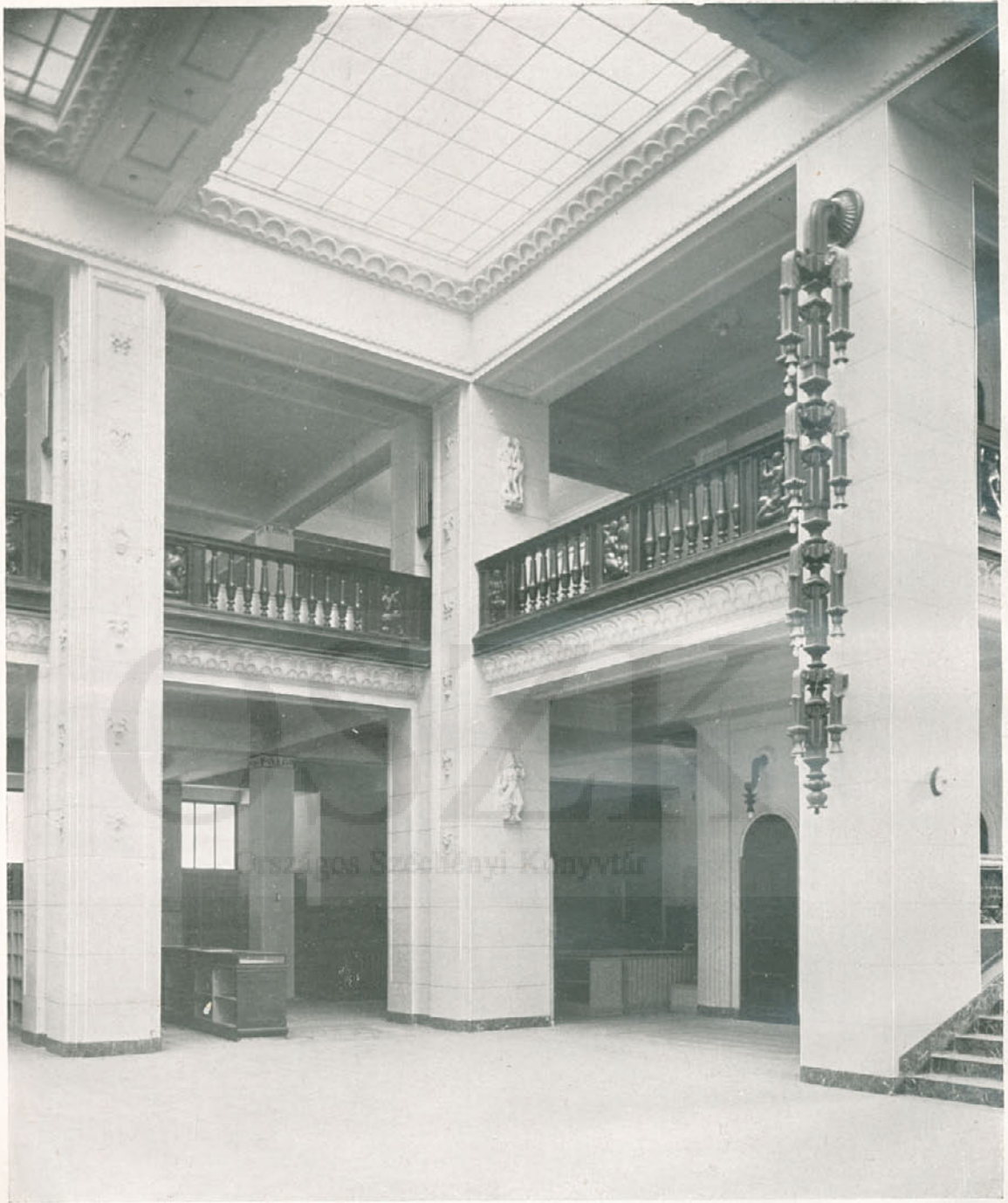


Reiss Zoltán: A Corvin-árúház Flór-utcai sarka. ♦ Teil der Seitenfáade des Corvin-Kaufhauses. ♦ Le Magasin Corvin.





A Corvin-árúház. Pongrácz Szigfríd domborművei az udvar korlátjain.
Reliefs an den Brüstungen des Hofes des Corvin-Kaufhauses. ♦ Reliefs de la balustrade dans la cour du Magasin Corvin.



14 *Reiss Zoltán:*
A Corvin-árúház udvarának sarka ♦ Ecke des Hofes des Corvin-Kaufhauses. ♦ Le Magasin Corvin à Budapest. Coin de la grande cour.

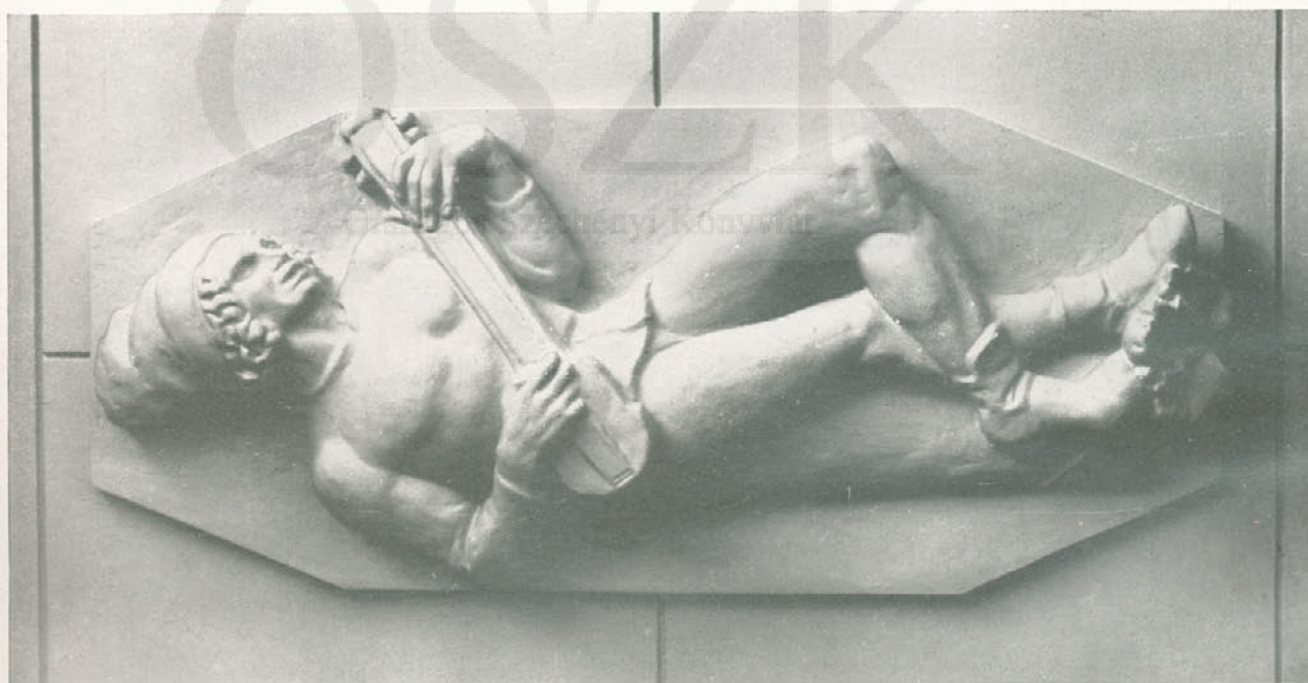


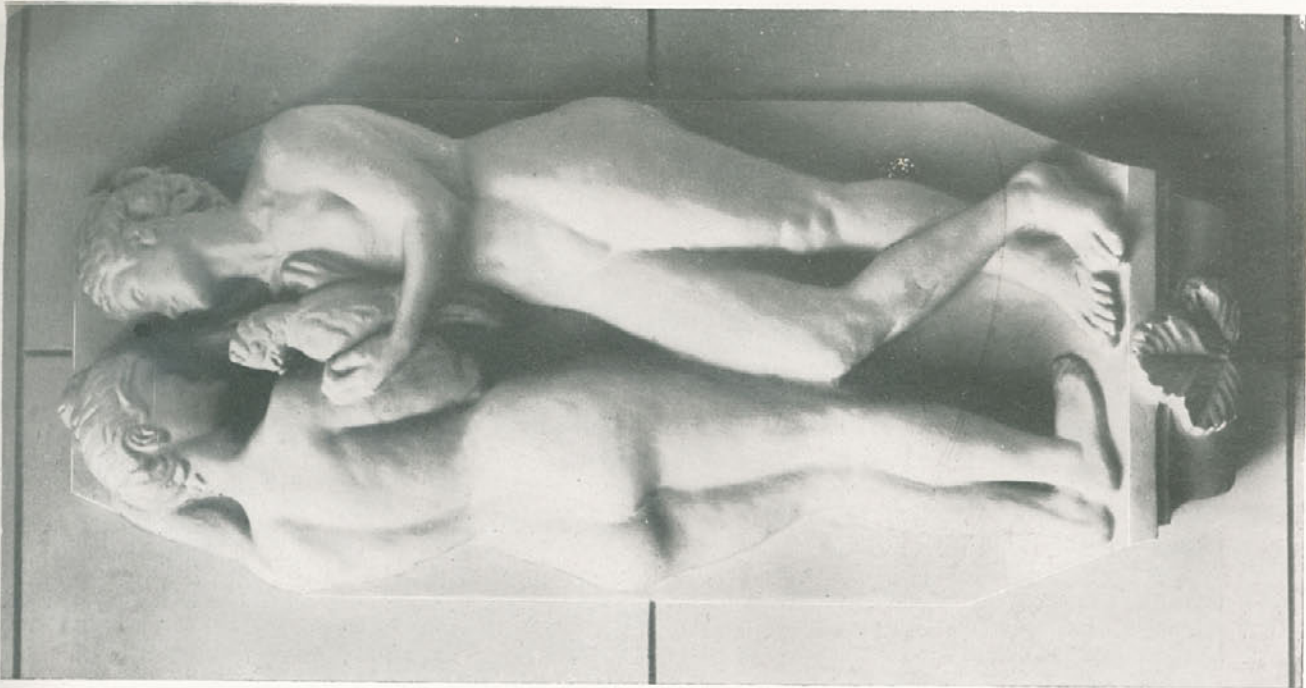
Reiss Zoltán:
A Corvin-áruház udvarának pillérsora. ♦ Pfeiler-Reihe im Hof des Corvin-Kaufhauses. ♦ Piliers de la grande cour.





Reiss Zoltán:
A Corvin-áruház főlépcsőjének részlete. ♦ Teil der Haupttreppe des Corvin-Kaufhauses. ♦ Le grand escalier du Magasin Corvin.





A Corvin-árúház. Beck Ö. Fülöp domborművei a nagy udvarban. ♦ Reliefe im Hof des Corvin-Kaufhauses. ♦ Reliefs dans la cour du Magasin Corvin. 19

