

SIGERUS EMIL GYŰJTEMÉNYE

ÍRTA CSÁNYI KÁROLY



Magyarországi régibb gyűjtőink egyik jeles tagja Sigerus Emil. Az ország keleti részében, Erdély területén gyűjtött, sőt leggyakrabban szűkebb hazájából, Nagyszebenből és annak környékéről kerültek ki tárgyai. Eleinte inkább néprajzi és népművészeti tárgyak felé fordította figyelmét, majd később az iparművészet körébe vágó olyan tárgyakat gyűjtött, melyek legnagyobb részét Erdélyben készülve, ez országrész művészetéről jellemző és egyben tanulságos példákat szolgáltatnak. A nagy szorgalommal szerzett néprajzi anyagot már 1885-ben az országos kiállításon bemutatta, amikor az erdélyi szász házat a magagyűjtötte anyaggal rendezte be. Ezt a tanulságos anyagot a kiállítás bezárulása után odaajándékozta az Erdélyi Kárpát-Egyesület nagyszebeni múzeumának, ahol ma is a gyűjteményben jelentős helyet foglal el és általa lehetővé vált a múzeum felállítására. Ez időben, mint az egyesület titkára, lelkes körlevélben toboroztagokat és szerényen említi, hogy az akkori anyag nemcsak a helyi közönség figyelmét keltette fel, hanem reáterelte az idegenek érdeklődését is.

Később a lakásművészeti tárgyaknak nagy tömegét gyűjtötte egybe és belőle olyan otthonot alkotott, mely egyéni ízlésének becsületére vált.

Tudjuk, hogy a gyűjtés sohasem volt oly általános, mint napjainkban. Nemcsak ez a körülmény, hanem a pénz értékcsökkenése is érthetővé teszi azokat a nagy árakat, amelyeket ma egyes kiválóbb műtárgyakért, de általában régiségekért is fizetnek. Ez az oka jórészt, hogy egyes régibb gyűjtők is megválnak éveken át szerzett gyűjteményüktől. Sigerus Emilnél nem ez volt az indító ok arra, hogy gyűjteményétől megváljék. Az oláh betörés alkalmával az ellenség frontja éppen Nagyszeben határában, a város szomszédságában húzódott végig, állandóan fenyegetve a régi festői város lakóit és lakásait. Aggódva leste ő a hadihelyzet jobbra- vagy balrafordulását. Ekkor érlelődött meg benne az a gondolat, hogy megváljék gyűjteményétől.

Ritkán adódik a múzeumok életében egész gyűjtemények megvásárlására alkalom. Ilyen kedvező alkalmul kínálkozott a közelmúltban Sigerus Emil gyűjteményének megszerzése, melyet az Orsz. Magy. Iparművészeti Múzeum teljes egészében megvásárolt. Nem mulaszt-

hatom el, hogy ehelyütt meg ne emlékezzem a vallás- és közoktatásügyi miniszterium lelkes támogatásáról és arról a készségről, amellyel a beszerzéshez szükséges összeg kiutalása által lehetővé tette, hogy a múzeum ilyen tanulságos hazai anyaggal gyarapodjék.

A gyűjteményben főleg XVIII—XIX. századi bútörök, a jellegzetes erdélyi és habán fazekasipar termékei, kisázsiai fajanszok, ón- és egyéb fémtárgyak, ékszerek, a biedermeierkor kedvelt üvegpocharai, erdélyi szőnyegek, órák és miniatűrök vannak több-kevesebb számmal képviselve.

Az erdélyi reneszansz művészet emléke az a kazettás, egyszárnyú, habos kőrishől készült ajtó, melynek egyes kazettáit a florenci, szalmafonadékra emlékeztető, mozaikos berakás díszít. Ez az ajtó a XVI. század második felében készült és egyúttal a gyűjtemény famunkái között a legrégebbi darab.

A késő reneszansz művészetet képviseli egy ónberakású diófagyökréláda (170. kép). Előlapja építészeti tagozású, vályuzatos fél-oszlopokkal. A felnyíló fedő belső lapján színes dísz közepette alkalmazott német felirat szinte dicsekedve említi, hogy: „Johannes Teutsch Bürger und Schlosser in Hermanstadt hat dieses Meister Stück gekauft Anno 1713, seinem Lieben Weibe, Maria Teutschin Die 3 Majii.“ Ez a felirat egyúttal egy lakatosmester nevét örökíti meg a XVIII. század elejéről. Hogy mennyire megbecsülték már akkor e bútort, azt a „Meister Stück“ elnevezés eléggé jellemzi. A láda oldalai és fedőlapja kereteltek.

Tudjuk, hogy a reneszansz idejében az egyre nagyobb fontosságra szert tevő szekrény mellett még a láda is eléggé szerepel. Köztudomású, hogy a menyasszony kelenyégének elmaradhatatlan darabja volt a láda. A fehérnemű és női ruhák elhelyezésére használták még a XVIII. század folyamán is, ekkor azonban elfoglalja helyét a többfiókos szekrény: a commode. A reneszansz stílus virágzása idejében a bútor felületén az építészeti formákat nagy szeretettel alkalmazták. A szekrények előlapja gyakran emeletes épület homlokzatához hasonló. Oszlopokon nyugvó párkányok, ablakkeretek és fülkék tagozzák a bútor felületét. Különösen Délnémetországban kedvelik ezeket a motívumokat. A láda hasonló alakítású; olyan mintha az emeletes osztású szekrény fele volna, természetesen az elől felnyíló ajtó nélkül. A mi ládánk az ilyen későreneszansz bútor jellegzetes példája és amint a fentiekből kitűnik, a délnémet bútorművesség hatása alatt keletke-

zett, amiként azt felirata is említi, bizonyára Nagyszébenben.

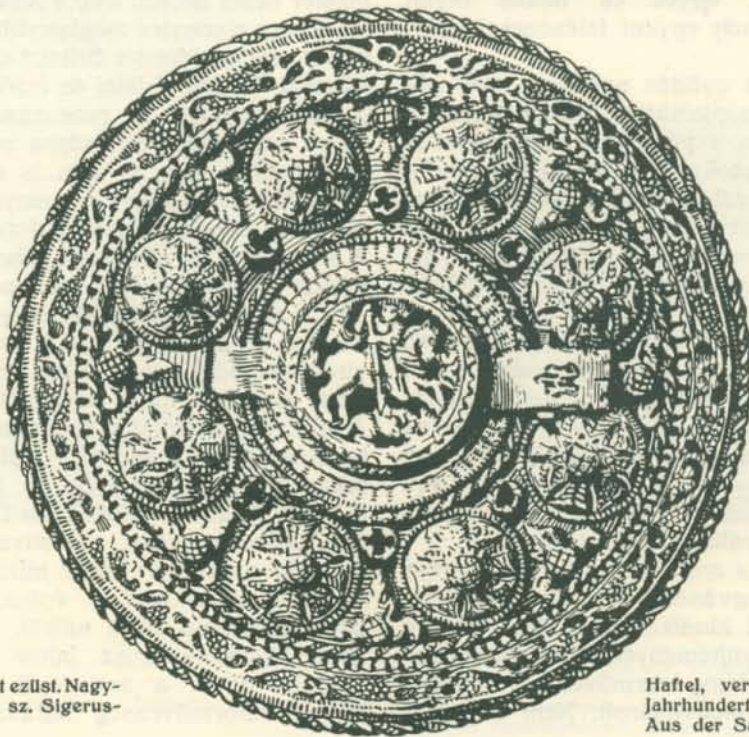
A Rákóczi-korabeli barokkművészet formáit láthatjuk három karosszéken, két támlászéken és egy négyzetes számolyszéken. Az elsők még esztergályozott lábakon nyugszanak, az utóbbiak azonban már a magyarországi, nyúlt S-alakú, csigás díszítésű barokklábak jellemző formáit mutatják. Felsőmagyarországi kastélyainkban is megtaláljuk a Rákóczi-kor eme bútorait (Vágváralja, Prilesz, Fraknó). Múzeumunk gyűjteményébe is Felsőmagyarország egyik templomából került négy hasonló, diófából készült számolyszék.

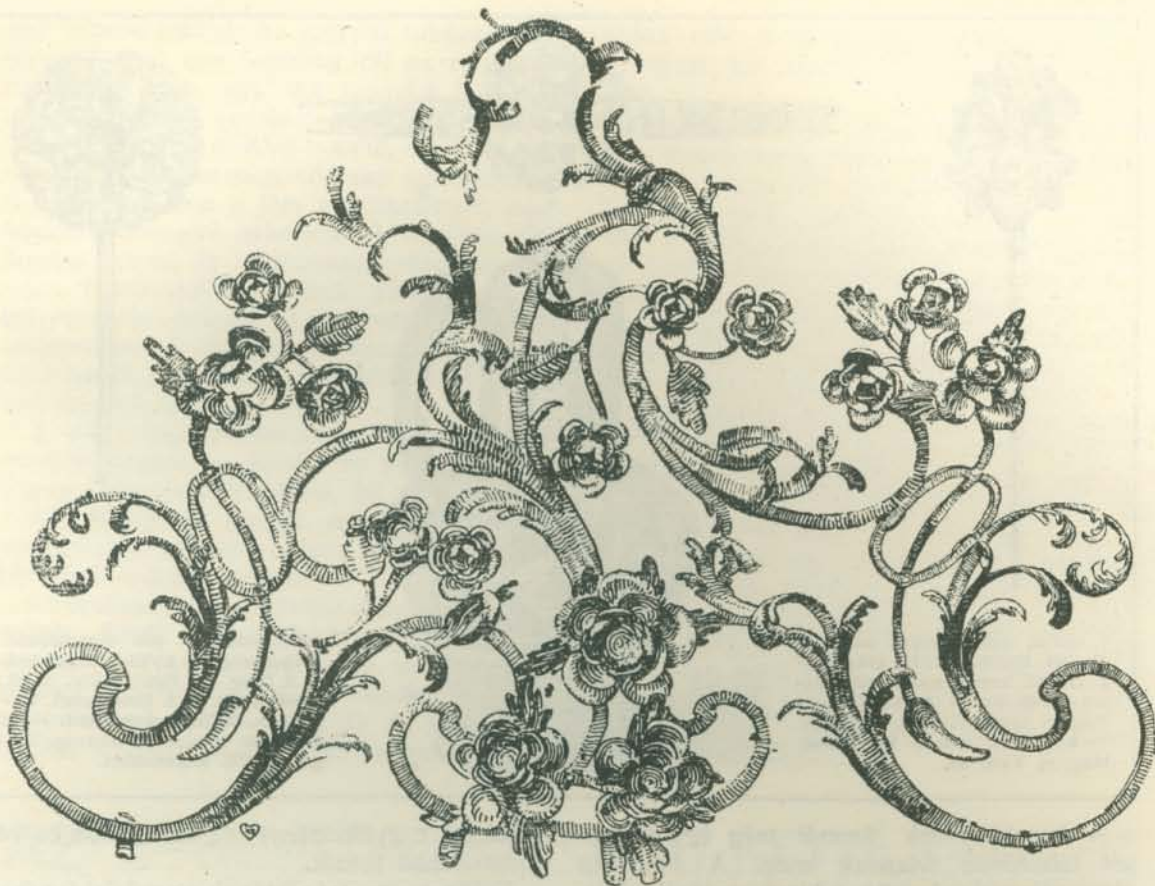
A barokkművészet Olaszországból indul hódító útjára, majd a XVII. század közepe táján Franciaország veszi át a vezérszerepet. Németországban, Angliában és Németalföldön is kialakulnak e stílus egyéni formái. Hollandiában a Kelettel való élénk kereskedelmi összeköttetés révén a kínai művészet érzetű hatását. E hatás alatt kialakult bútorművészet formái szolgáltatók az alapot az angol barokkbútor alakításához. Ennek a hollandi hatásnak bizonyára legkeletibb visszhangját találjuk meg azon a néhány erdélyi ülőbútoron (169. kép), melyek a Sigerus-gyűjtemény legérdekesebb darabjai közé tartoznak. A karosszék pl. lendületes vonalaival, csigás díszítésével, jellegzetes támlájával, hajlott lábaival e csoport legfinomabb képviselője.

Ez a kor egy új bútorművet hoz létre: az írószeleket (Bureau). Az alsó rész a

commodehoz hasonló, a felső rész vagy kétajtós szekrény, vagy pedig egy középső körül csoportosított többfiókos részből áll. Az átmenetet lejtős, felnyitható lappal borított középrész alkotja. A felnyitott lap írósztal gyanánt szolgál. A homlok és az oldallap is a stílus jellegének megfelelően görbült felületekből áll. E felületeken tág tere nyílik a furnirozás és a berakás (intarzia) művészetének. Gyűjteményünkben két XVIII. századi szép írószeleket találunk; az egyik nemes arányaival, mérsékelt díszével, erőteljes hajlott vonalú párkányával, aranyozott pillérfejezeteivel a polgári bútor nemesebb példái közé sorozható; a másik lendületes felületeivel, gazdag és pontos berakott díszítésével, szép aranyozott bronzvereteivel kelti fel figyelmünket. Hibája, hogy aránylag sovány párkánya nem áll kellő arányban a test megfelelő méreteivel. Berakott díszítése a XVIII. századi barokkbútor szokott csigás és fonadékos rajzát az ú. n. „Laub- és Bandelwerk“-et ábrázolja. Ezt leginkább délnémet rézmetszők népszerűsítették, átvevén a kései XIV. Lajos stílus egyik jellemző díszítőelemét, melyet Berain rajzaiból, illetőleg rézmetszeteiből ismerünk.

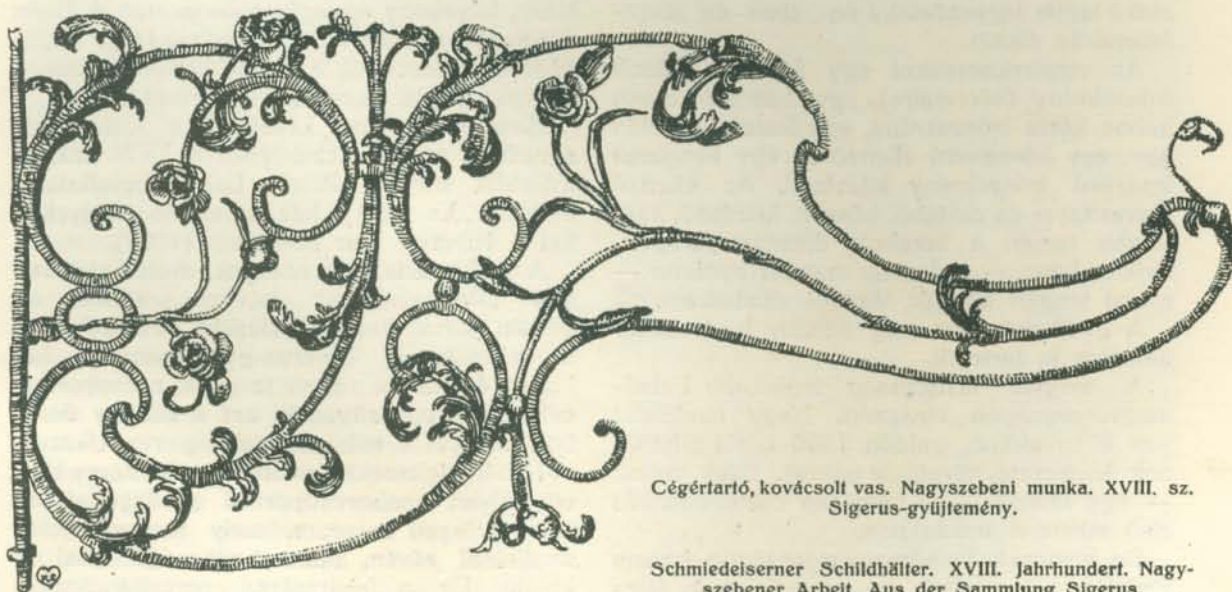
Az írószeleketnek ez az alakja gyorsan elterjedt egész Németországban. Könnyen érthető, hogy hazai asztalosaink, akik közül sokan vándoréveiket Németországban töltötték, e bútorművet is csakhamar meghonosították. E bútorokhoz az asztalos leginkább diófát használt, a bronzvereteknek aránylag kisebb szerepök jut rajtuk.





Kapu-oromfesz, kovácsolt vas. Nagyszebeni munka. XVIII. század. Sigerus-gyűjtemény.

Schmiedeiserne Torbekrönung. XVIII. Jahrhundert. Nagyszebener Arbeit. Aus der Sammlung Sigerus.



Cégértartó, kovácsolt vas. Nagyszebeni munka. XVIII. sz. Sigerus-gyűjtemény.

Schmiedeiserne Schildhälter. XVIII. Jahrhundert. Nagyszebener Arbeit. Aus der Sammlung Sigerus.



1. Mellű, ezüst, festett zománcdíszsel. Erdélyi, XVIII. század. — 2. Gyűrű, arany, zománcdíszítéssel, XVIII. sz. — 3. Mellű, aranyozott ezüst. Magyar, XVIII. sz. — 4. Festett színes üvegkorsó. Magyar, XVII. sz.

1. Brustnadel mit Emaildekor. Siebenbürgen, XVIII. Jahrhundert. — 2. Ring mit Emaildekor. XVIII. Jahrhundert. — 3. Brustnadel. Ungarisch, XVIII. Jahrhundert. — 4. Bemalter farbiger Glaskrug. Ungarn, XVII. Jahrhundert.

A barokkorszak formái még egy erőteljes lábasórán jelennek meg. A lábasóra elmaradhatatlan kelléke a barokkorabeli lakásnak. Az óra szerkezete William Jourdain londoni mester munkája, aki ugyan, neve után ítélve, francia eredetű lehetett.

Könnyed és kecses formáival már a rokokóstílus alkotásának tekinthető egy kis, szafin-fából készült asztalka, melynek veselakú lapját legyezőalakú ón-, ében- és jávorfaberakás díszíti.

Az empirekorszakot egy feketére pácolt írószekrény (sécetaire), egy hasonló alakú habos kőris írószekrény, egy festett intarziás ágy, egy háromrétű ellenző és egy hengeres lezárású írószekrény képviseli. Az ellenző cseresznye- és diófából készült, középső, szélesebb lapján a berakott díszítés perspektívikus képe — valamely metszet nyomán — római tengeri kikötőt ábrázol, diadalkapuval.

A gyűjteményhez még néhány biedermeier ülőbútor is tartozik.

A magyar fazekasság leginkább Felsőmagyarországon virágzott. Nagy lendületet vett főleg akkor, amidőn 1600 körül a habánok felekezete települ le nálunk. Ezek voltak — úgy látszik — az ónmázás cserépkészítés első mesterei hazánkban.

De nemcsak Felsőmagyarországon, hanem Erdélyben is voltak az agyagiparnak jeles mesterei. Ezt igazolják azok a korszok, melyek néha alakos, gyakrabban ornamentális díszít-

tésükkel e gyűjteményt is gazdagabbá és változatosabbá teszik.

Külön csoportot alkotnak az erdélyi fazekasipar termékei közt a kobalikkék ú. n. sgraffitós edények. Leginkább korszok és tányérok fordulnak elő.

A XV. század közepén Olaszországban lép fel először a sgraffitó-technika cserépedényeken alkalmazva. A kiégetett cserépedényt fehér, folyékony agyagfördőbe mártották. Ebbe a rétegbe azután kemény hegyes tárgy segítségével bekarcolták a díszítő rajzot. Az edény felületét végül ólomházzal borították.

Hasonló módon készültek a fentemlített sgraffitós edények Erdélyben a XVIII. század második felében. Petrik Lajos foglalkozott először „Az erdélyi kék sgraffitós edények”-kel a Művészeti Ipar hasábjain (1889).

A török félfajansz-edények, melyeket tévesen „Rodusfajansz” névvel jelölnek, az ozmán iparművészet legjelesebb termékei közé sorozhatók. A Sigerus-gyűjteményben két korszok és három tányér tartozik e csoportba, célszerűen egészítvén ki azt a néhány darabot, mellyel a múzeum ezideig rendelkezett.

Néhány jelentéktelenebb porcellán tárgy közt egy olyan szoborcsoporttal gazdagodott az iparművészeti múzeum, mely nemcsak jeles kvalitásai révén, hanem ritkasága által is kiváló. Ez a fehérmázás porcellán csoport családi jelenetet ábrázol és a bécsi császári porcellángyár terméke a XVIII. szá-

zad közepe tájáról. Az előkelő ruházatú, jellegzetes arcú apa feddőleg inti az előtte térdelő nőt, amíg egy kis leányka békítőleg simul a szigorú családfő karjához.

Az óntárgyak a XVII—XVIII. századi háztartás nélkülözhetetlen edényeit szolgáltatták. A tárgyak alakja a fém természetének megfelelően többnyire nehézkes. A díszítés lehet domborműves, de legtöbbször vésett vonalas rajzú. Eredetükről a rajtuk alkalmazott ónbélyeg (helyi bélyeg és mesterjegy) ad felvilágosítást. A csoport jó része nagyszomben és brassói eredetű, de van köztük pl. lipcsei származású is.

A reneszanszkor hengeres kupáinak nehézkesebb formáit a barok- és rokokó-korban könnyedebb formák váltják fel.

Az óntárgyak mellett néhány vörös- és sárgarézből készült veder, mozsár, vasaló, kávéörlő érdemel említést.

Az ötvösségnek Erdélyben igen jeles művelői voltak. Erről tanuskodnak a Sigerus-gyűjtemény tárgyai is. Két szép erdélyi mellboglárt Sigerus Emil lapunk hasábjain (Magy. Iparművészet 1897—98. évf.) is ismertetett. Ezeket a boglárokat a múlt század elejéig a

szász nők a mellükön viselték. Gyűjteményünkben két kiválóbb darabbal ismerkedünk meg.

A XIX. század első felének üvegiparát nagyszámú csehországi eredetű köszörtült és réteges üvegpohár képviseli. Csehország az üvegipar terén mindenkor vezető szerepet vitt. A XIX. század elején a nehéz formák, az élénk színek, a kiköszörtült díszítések az uralkodók. Nagyanyáink üvegszekrényeiben ott díszlegettek ezek a több-kevesebb szépségű poharak, melyeken az empirekor nemesebb formái mellett később a neobarok- és rokokó-formák hol nehézkesebb, hol játszibb formái jelennek meg. Gyakran az üveg egész felületét elborítja a köszörtült dísz, miáltal a fénytörés különböző játékát figyelhetjük meg az ilyen üvegtárgyon.

Sigerus Emil gyűjteménye — amint láttuk — meglehetősen változatos és gazdag. Volt tulajdonosuk nagy szakértelemmel és szeretettel gyűjtötte össze tárgyait. Hála a sorsnak, hogy azok most már az Orsz. Magy. Iparművészeti Múzeum gyűjteményeit gyarapíthatják, hogy okulásul szolgáljanak a tanulni vágyó közönségnek.

AZ IPARMŰVÉSZET ALKOTÁSAINAK JOGVÉDELME

ÍRTA DR. SZALAI EMIL



z a mozgalom, melyet a Magyar Iparművészet kezdeményezésére (lásd 1916. évi III—IV. szám 72. oldal) az Országos Iparművészeti Társulat az iparművészeti alkotások jogvédelme érdekében megindított és melynek érdekében a Társulat 1916 április hó 16-án tartott közgyűlése egyhangúlag határozati javaslatot fogadott el és annak értelmében az igazságügyi kormányhoz felterjesztést intézett, úgy látszik, már a legközelebbi jövőben sikerrel kecsegtet. Grecsák Károly igazságügyminiszter kijelentette az írói és művészeti egyesületek előtte szeptember 6-án tisztelgő küldöttségének, melyben az Országos Iparművészeti Társulat is képviselve volt, hogy már a képviselőház egyik legelső ülésén törvényjavaslatot fog betervezni, mely lehetővé teszi, hogy hazánk az irodalmi és művészeti művek védelmére alakult berni egyezményhez csatlakozzék és ezzel kapcsolatban szerzőijogi törvényünk megfelelően módosíttatik. E módosítások kö-

zül kiemelte az igazságügyminiszter azt, hogy szerzőijogi törvényünk 66. §-ából törölni fogja azt a rendelkezést, mely szerint „iparkészítményeken alkalmazott képzőművészeti alkotásokra a szerzőijogi törvény intézkedései nem alkalmazhatók”. Hozzáfűzzük ehhez, hogy a reformjavaslat egyúttal az építőművészet alkotásainak teljes jogvédelmet juttat.

Ha feltesszük — és ezt kötelességünk feltenni —, hogy a törvényhozás az igazságügyminiszter ígéretének beváltását a vonatkozó javaslatok elfogadásával lehetővé teszi, úgy a magyar iparművészet nemsokára széleskörű jogvédelem áldásait fogja élvezhetni.

Vizsgáljuk meg milyen jelentősége van az iparművészet jogvédelme szempontjából az igazságügyminiszter azon kijelentésének, mely az iparkészítményeken alkalmazott képzőművészeti alkotásokra vonatkozik?

Szószerint és értelemszerűen a nevezett paragrafus rendelkezéséből az következik, hogy ha a képzőművész — festő, szobrász, rajzoló — ráilleszti vagy ráilleszteti művét valamely iparkészítményre, akkor többé nem részesül védelemben. Mintha az iparral való