

AZ ANGOL CSALÁDI HÁZ ÉS BERENDEZÉSE.

BAILLIE SCOTT ÉS ASHBEE C. R.

IRTA: LEVETUS A. S.

Az az idegen, akinek van érzéke a művészi benyomások iránt, angolországi útjában nemcsak a tájnak változatosságában gyönyörködhetik, hanem elragadja az ország minden részében található sok régi ház, mely a régmúlt időknek bélyegét viseli magán. Akár úri kastélyok, akár kicsiny házak, mind olyanok, mintha a talajból nőttek volna, a környező tájjal pedig mintha összeforrnának. Minden grófságnak, sőt minden kerületnek megvan a maga jellegzetes típusa, melyre a helyi viszonyok s a kor, melyben épültek, rányomta a maga bélyegét. Mert meglepően sok a ház, mely még a XV. vagy XVI. században épült. Újabb meglepetések is várnak az utazóra. Minden kerületnek van egyénisége, itt a középkori háztípus, ott a klasszikus s másutt ismét mindkettőnek befolyása jelentkezik. A legnagyobb meglepetés azonban az a kényelem, melyet már messziről kiérzünk, s az a nagy gond, melyet a ház szerkezetére, kiváló hasznosságára és célszerűségére fordítottak. Ez a becsületes építész, s itt idézhetjük Ruskin szavait: „Oly ember építette, aki magának akart otthont teremteni, olyant, amilyent ő szeret, és a maga költségén, nem haszonra és mások izlése szerint“. Bár a késő nemzedékek kegyelettel ragaszkodtak őseik hagyományaihoz, mégis mindenik magával hozott valami kis toldást s ezek a változatok, melyeket mindig a jó izlés diktált s amik a lakónak vagy építőnek, avagy mindkettőnek egyéniségét tükröztetik vissza, egy és ugyanazon kerületben megkülönböztetik az egyik házat a másiktól. Fából, kőből vagy téglából épültek ezek a házak, az mindegy; itt vannak ma is, hogy a boldog múltról meséljenek, amelyben az embernek volt ideje az építésre, amikor háza a szó szoros értelmében vára is volt egyúttal, mert a napi munka búja-baja után pihenést nyújtott s megvédte az idő viszontagságai ellen. Aztán meg az a hely volt, ahol majd a késő utódok laknak, mert oly időben keletkeztek, amikor a mi nyughatatlan korunkról még nem is álmodtak. A gépek korszaka szomorú változást idézett elő, a célszerűség és egyszerűség helyett olcsóság és tetszetősség lett a jelző, az általános spekuláció korszaka megteremtette a házspekulánst, a házak mindenütt gombamódra nőttek, szemrevalóan és kényelem nélkül épültek azzal az egyetlen céllal, hogy az anyag és minőségre való tekintet nélkül, s nem számolva a lakók kényelmével, mentül jobban kamatoztassák a tőkét. Otthonok helyett, amelyek nevetve dacolnak az időjárással, spekulációra épült házak szennyezték be a tájat, a lakókat pedig kiszolgáltatták az angol éghajlat zordságának. Ezekről mondja Baillie Scott „Házak és kertek“ című munkájában, hogy: „a mai építkezés nem annyira művészet, mint inkább betegség. A régi házak komoly és nyugodt szépségét mindenütt felváltja a művészetet hazudó felületes ügyeskedés“. S ez így van a városban és a falun is. Szerencsére elmondhatjuk, hogy a sok rossz példa közt, amit Angolországban találhatunk, akad néhány ház, melyet az utolsó két évtizedben olyan kiváló modern építészeink építettek, kik egyúttal iparművészek is. Ezek bizonyítják, hogy itt elsőrangú komoly munkát végeztek. S ez áll nemcsak a nagyobb házakra, hanem a középnagyságú, sőt egészen kicsinyekre is. Ezen komoly munkások, a szó legszorosabb értelmében vett építészek között a legelsőik egyike Baillie Scott. Ő megmutatta, hogy „a művészetnek igazi rendeltetése, a mindennapi élet szolgálata“ s bebizonyította, hogy szükségünk van rá, ha igazi otthont keresünk s nemcsak annak utánzatát. Nincs olyan apró részlet az otthon építésében, díszítésében és bútorzatában, amelyre ne fordított volna nagy gondot; oly dolgokat talált fel, melyek a legjobb háziasszony figyelmét elkerülték volna s ezért otthonok az ő házai a szó legszorosabb értelmében.

Nézzünk meg jól egy Baillie Scott házat. Minden zege-zuga kiállja a kritikát. Csak elsőrangú munkát találunk benne. Látjuk azt is, hogy a munkások együtt éreznek az

Az angol
családi
ház és
berendezése

építésszel, mert java erejükkel segítették munkájában, s mert igazi munkások, áthatja őket a munka méltósága.

Lássuk először a teret. Ez gondos megfontolást igényel, akár gazdag, akár kevésbé jómódú ember számára készült. Általában az a feladat, hogy a legkisebb helyen a lehető legnagyobb kényelmet nyújtsa. Az úrilaktól a falusi kis házig mindenütt a hall képezi az épület központját. Ez az, amiben Baillie Scott oly utánzásra méltó példát mutatott a jövő építésznemzedékeknek. Régente a hall úgyszólván középpontja volt a családi életnek. Évszázadok folyamán elkorcsosult. A nagy házakban még megmaradt, a kicsinyekben kis folyosó lett belőle, mely a kapu két oldalát foglalta el.

Ezért nem is igen vették hasznát. Baillie Scott visszaadta eredeti rendeltetésének. A sok kis szoba helyett, melyek a tulajdonosnak nem nyújtottak kényelmet, egy tágas helyiséget adott nekünk, melyet különféle célra használhatunk fel: ez a hall. Ez a régi idők lakószobája, a családnak fő gyülekező helye, ahol pihenhetnek s vendégeiket fogadhatják, ha nagyobb társaság verődik össze, sőt könnyen alakítható át táncteremmé vagy bármely más célra. Elsősorban azonban a családé s, mint ilyen, nemcsak a terjedelménél fogva célszerű. Az olyan országban ugyanis, mint Anglia, ahol az időjárás nemcsak napról-napra, hanem úgyszólván óráról-óra változik, gyakran a legmelegebb nyáron is elkél a fűtés s így a hallnak kandallója feleslegessé teszi a többi helyiségek fűtését. Ebédutáni tartózkodásra tehát igen alkalmas, és ha az ebédloasztalt egyéb járulékaival az ablakfülkébe teszik, a család asztalbontás után visszavonulhat a kandalló mellé, ahol a cselédség nem zavarja munkájában. Ezért támasztotta fel az építész újból a régi kandallózugot, melyet a régi és új angol házakban ma már mindenütt láthatunk. Baillie Scott nagy súlyt helyez arra, hogy a hallt minden zavaró külső befolyás elől elzárja. Így például függönnyel választja el a cselédszobáktól. Aztán a tálalóhelyiséget a hallal egy kis nyílás köti össze, amelyen az edények átférnek, ez pedig nagy munkamegtakarítást jelent olyan kis házakban, ahol csak egy cselédet tartanak. A lépcsőház is a hall egyik sarkában húzódik meg. Természetes, hogy nagyobb házaknak külön ebédlőjük is van. Itt is nagyot változtatott a mi építészünk. Kiküszöbölte azokat a tömör, nehéz bútorokkal felszerelt ebédlőket, melyekben a család ünnepélyes alkalmakkor étkezik, kényelmes szobává alakította át, mely a bentidőzést kellemessé teszi. Itt is megépítette a kandallózugot, a merev mahagonibútort könnyebb, kiváló szép és igen célszerű bútorzattal helyettesítette. Számúzta a nehéz függönyöket, szóval világosságot vitt be oda, ahol ezelőtt a sötétség uralkodott. Az ebédlőben is megcsinálta a függönnyel elválasztott fülkét az ebédloasztal számára. Itt kényelmesen ebédelhet a család, étkezés után pedig visszavonulhat a kandallózugba. Kis házakból számúzi a fogadószobát s a helyet, amelyet elfoglalna, inkább a hall vagy lakószoba kibővítésére használja fel. A hálószobák száma természetesen a családtagok számától függ, minden családtagnak külön hálószobájának kellene lennie. Ez természetesen a tulajdonos ízlésétől is függ, ezért itt minden figyelmeztetés vagy személyes szükséglet tekintetbe veendő. A közös szobában semmi sem lehet, a mi nem közös tulajdona a családnak. A konyhát és a mellékhelyiségeket gondos figyelemben kell részesíteni, használhatóság és célszerűség a főkellékük. Ezt a követelményt Baillie Scott össze tudja egyeztetni a kényelemmel és igazi művészi felfogással, mert művész a szó szoros értelmében s mint ilyen kijelölte a művészetnek igazi feladatát: a mindennapi élet szolgálatát.

Baillie Scott minden tervében négy körülményt fontol meg, nevezetesen: a családtagok számát, a gyermekeket, a látogatókat és a cselédséget. Egy ház megtervezésénél ezt nem szabad mellőzni. A bútorzat és díszítés tervezésénél is figyelmet kell reá fordítani. Ő úgy okoskodik, hogy ezeket nem lehet az épülettől függetlenül megoldani, mert ezzel összefüggő egészet képeznek s az az építész, aki intérieurt akar tervezni, szükségképpen figyelembe kell hogy vegye mindezen tényezőket. „A házat nem a díszítés kedvéért építjük, hanem a díszítmény készül a ház számára.“ Ezért van az építésznek sok mondanivalója a falak kezelésében, a vas- és fémmunkában, festésben és szőnyegek-

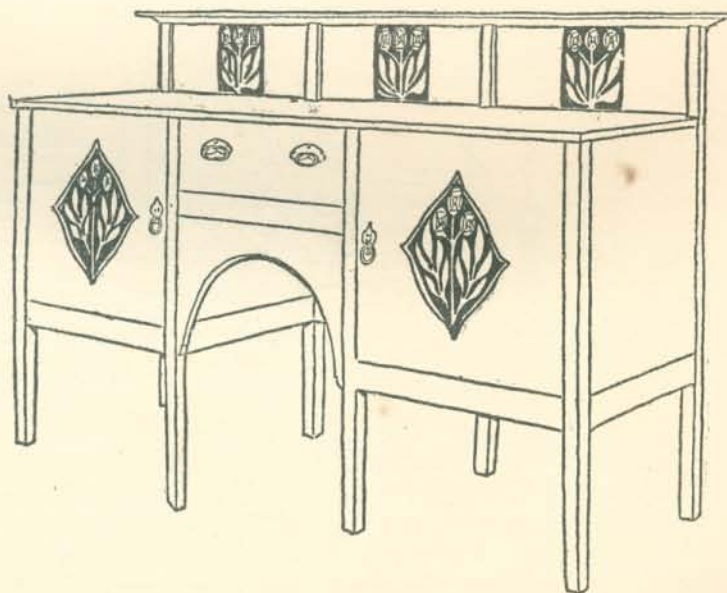
ben, szóval minden részletben, mely a lakást igazán otthonná teszi. Ő maga mondja: „A harmonikusan díszített szoba bájos legyen s varázsoljon el minket, mint a nő, akinek bája leírhatatlan, bár érezhető, finom, raffinált és ritmikus.“

Az otthon fogalmát nem lehet elválasztani a kertétől. Ez harmonizáljon az otthonnal, s legyen egyúttal kerete, mely ezt — mint egy festményt — elválasztja a környező természettől. Összefüggés azonban legyen közöttük, az anyagok, melyekből a ház készült, harmonikusan illeszkedjenek bele a környező természetbe, ezt nem szabad szem elől téveszteni, s amint a régmúlt időkben a ház egy részét képezte az egésznek, úgy Baillie Scott épületeiről is elmondhatjuk, hogy jól illeszkednek bele a természetbe. Nem is tudjuk őket elképzelni a környezetük nélkül. Épített és díszített ő házakat Svájcban, Lengyelországban és Németország különböző helyein. Mindezekben más és más eszme testesült meg, mert bizonyos, hogy ami szép, célszerű és hasznos az egyik országban, az nem az a másikban. Hazájában sokat tett Baillie Scott, mert olyan társadalmi osztálynak mutatott utat és módot az igazi otthon megszerzésére, mely eddig a bérházépítő spekulánsoktól függött, róla igazán elmondhatjuk: „Semmihez sem fogott anélkül, hogy szépséggel ne gazdagította volna“. És ő mindenben oly ügyes, amellet jőszívű és nagylelkű s még önfeláldozó is, mert meg merte mondani a véleményét akkor is, ha ezzel magának ártott. Houses and Gardens című munkája úttörő a maga gyakorlati tanácsaival, az illusztrációk, melyeket hozzá rajzolt, szép képét adják annak, hogy a művészet és kényelem, — oly dolgok, melyekről eddig azt hitték, hogy semmi közük egymáshoz, — mennyire összeférnek egymással. Baillie Scott e művében, épp úgy mint az otthon építése, díszítése és bútorzatában, rányomta a maga korára a maga bélyegét, s a mai és jövő nemzedék el fogja ismerni benne a becsületes művészt, az igazi építésszt s az igazi nagy embert.



Ashbeetől, aki oly fenséges eszmények szolgálatába szegődött, csak kiváló eredményeket várhatunk. Nem is csalódtunk benne. Hatását mindenütt érezteti; nemcsak Angliában, hanem a kontinensen, s itt Magyarországon is megtaláljuk nyomait.¹ Nincs a művészetnek olyan ága, amellyel nem foglalkozott volna. Természetes, hogy őt is elhívták külföldre, nemcsak azért, hogy kiállításokon szerepeljen, hanem hogy építsen, díszítsen, bútorokat tervezzen.

Elvei józanok és szilárdak, megfigyelése éles, művészi érzéke csalhatatlan. E tényezők szerencsés találkozásának eredményei a képzelhető legszébb munkák, melyeken mégsem találunk fölösleges díszítést, szinte az igénytelenségig egyszerűek. Műveit látva érezzük, hogy nagy és mély gondolatok hordozói, s ez nemcsak az egészre vonatkozik, bármilyen tárgya, de megtaláljuk minden egyes részletben is. Azt is érezzük, hogy minden, amit csinál, nagyon célszerű és használható. Munkáinak széles,

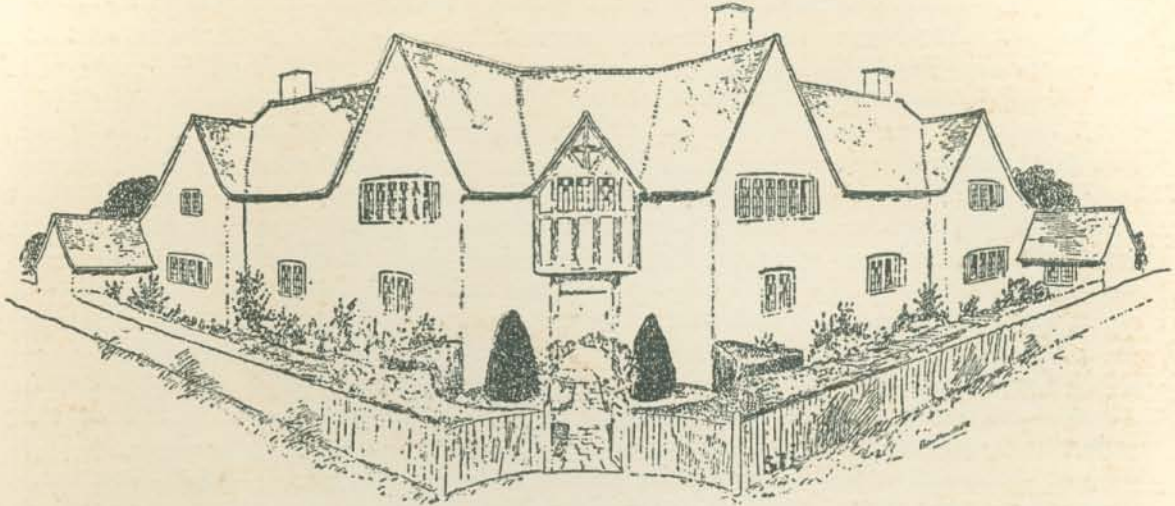


36.

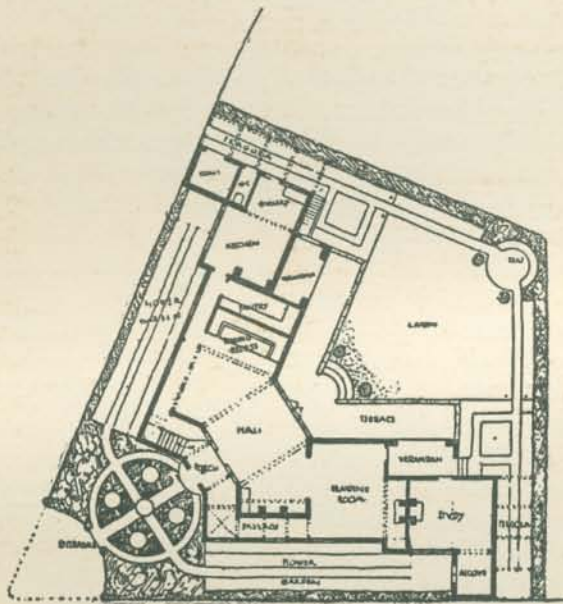
36. BAILLIE SCOTT :
TÁLALÓ.

¹ Így a többi között Szász Zsombor dr. orsz. képviselő Stefánia-úti és Mandelló Gyula dr. egyetemi tanár pozsonyi lakásán.

Baillie Scott nem kicsinyes kezelése és művészi józansága kezdettől fogva lebilincselte az embereket. Való igaz, hogy hű maradt elveihez, s hogy képességei folyton fejlődnek s ezért remélhetjük, hogy további fejlődésében joggal beszélhetünk az Ashbee-stílusról, mert a jövő



37.



37—37/a.
MEADWAY-I LAKÓHÁZ
ÉS ALAPRAJZA.

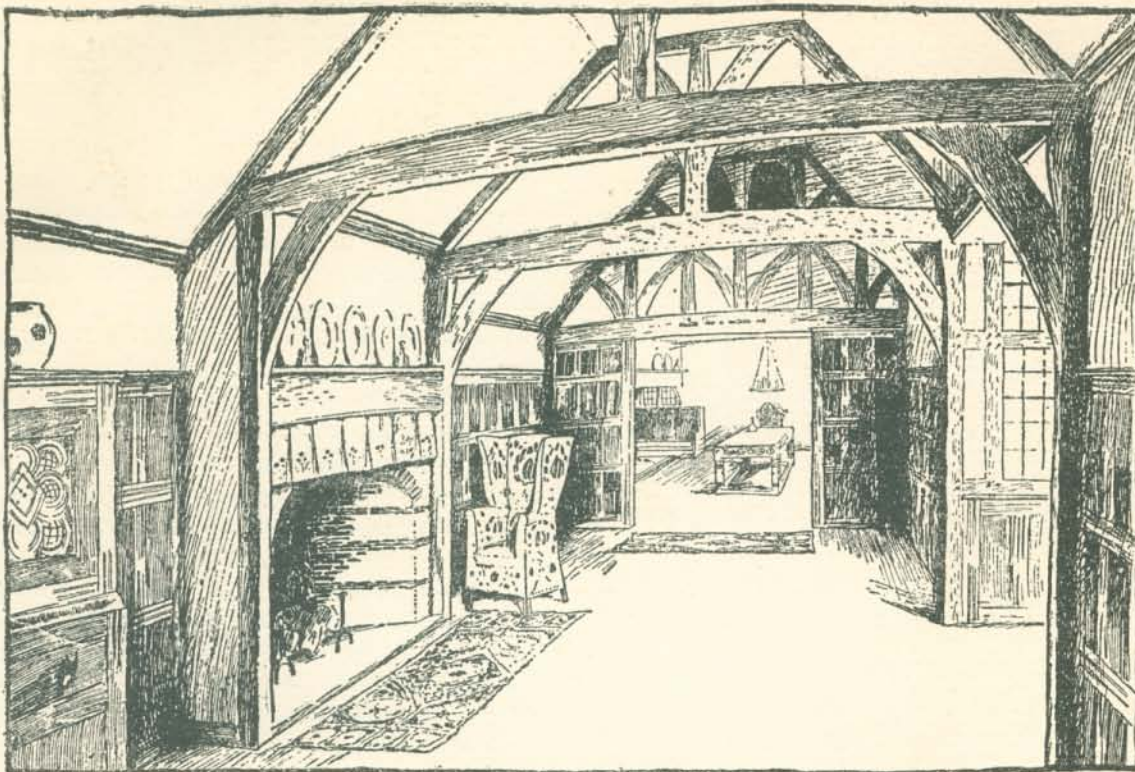
MAISON À
MEADWAY.

37/a.

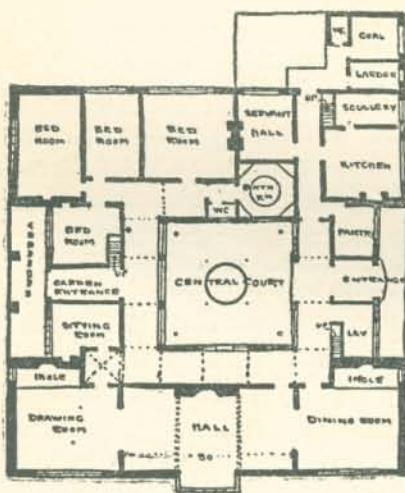
nemzedékek úgy Ashbeenek mint Baillie Scottnak alkotásait az ő egyéni stílusuknak fogja nevezni, hiszen mindketten koruknak nagy szülöttei s maradandó alkotásaik épp oly egyéniék, mint a Sheratonéi, Chippendalei és Adamséi a tizennyolcadik században.

Ashbeenek számos ismert műve ugyanazon elveken alapszik: helyes művészi felfogás, demokratikus művészet, mely a nemzeti fejlődésnek társadalmi és erkölcsi kincse.



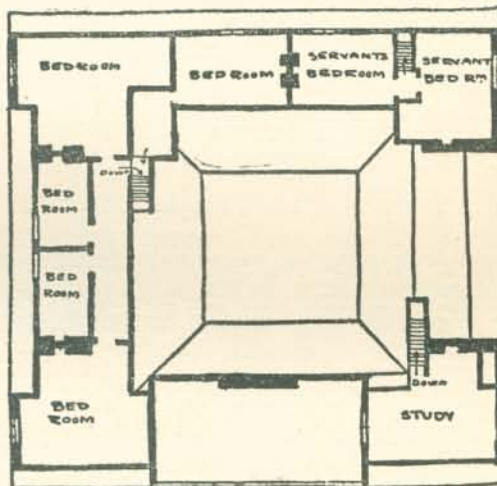


38.



FÖLDSZINT
PARTERRE

39.



40.

I. EMELET
IER ÉTAGE

38-40. EVERDENE-I HÁZ ELŐCSARNOKA,
FÖLDSZINTJÉ ÉS EMELETI ALAPRAJZA.

MAISON
À EVERDENE.